

Baranya vármegye

Integrált Területi Programja



v. 4.0

Baranya vármegye Integrált Területi Programja

2021-2027

Cím	Baranya vármegye Integrált Területi Programja 2021-2027
Verzió	4.0
Vármegyei közgyűlési határozat száma és dátuma	/2024. (III.27.) Kgy. határozat; Döntés „Baranya vármegye Integrált Területi Programja 2021-2027” 4.0 dokumentum elfogadásáról
Kormánydöntés határozatszám / IH jóváhagyó levél iktatószáma és dátuma:	1196/2020. (V.15.) Korm. határozat 2020. május 15.
Finanszírozó operatív program:	Terület- és Településfejlesztési Operatív Program Plusz (TOP Plusz)
Érintett földrajzi terület:	Baranya vármegye

ITP felelős szervezet:	Baranya Vármegyei Önkormányzat
ITP felelős szervezet kapcsolattartó:	Dr. Óri László, elnök email: info@orilaszlo.hu , tel.:06/72-500-401
ITP felelős szervezet címe:	7621 Pécs, Széchenyi tér 9.

Pécs, 2024. március 27.

Tartalomjegyzék

0. Verziókövetés	4
1. Az Integrált Területi Program (ITP 2021-2027) viszonya a területfejlesztési program céljaihoz	6
2. A vármegye külső területi kapcsolatrendszerének vizsgálata.....	15
3. A vármegye belső területi kapcsolatrendszerének vizsgálata.....	22
4. Az ITP 2021-2027 fejlesztési célterületeinek kijelölése - A vármegyei forrásfelhasználási módok	27
5. A projektkiválasztás az ITP 2021-2027 alapján – településdifferenciálás.....	45
6. A Területi Kiválasztási Kritérium Rendszer (TKR) szükségessége és kapcsolata az ITP 2021-2027 dokumentummal	49
7. Az ITP 2021-2027 indikátórvállalásai	51
9. Az ITP 2021-2027 monitoringja.....	56

0. VERZIÓKÖVETÉS

A fejezetben a Baranya vármegye Integrált Területi Programja 2021-27 (továbbiakban: ITP 2021-27) első, kormány általi elfogadást követő változások kerülnek rögzítésre. Ismertetésre kerül, hogy milyen okból és milyen jellegű változások történtek az előző elfogadott verzióhoz képest, ezek a módosítások milyen okokra vezethetők vissza.

A módosítások elfogadását követően az ITP 2021-27 dokumentum új verziószámmal kerül ellátásra. A kormány által első alkalommal elfogadott ITP 2021-27 dokumentum viseli az 1.0 verziószámot. Azt ezt követő módosítások esetében, amennyiben nem igényel kormánydöntést, csak az Irányító Hatóság jóváhagyását, abban az esetben a verziószám második számjegye változik. A verziószám első számjegye akkor emelkedik egyet, amikor új kormánydöntés születik a módosított ITP 2021-27 dokumentumról.

ITP v. 1.0 – 1658/2021. (IX.24.) Korm. határozat

Magyarország Kormánya az 1658/2021. (IX.24.) Korm. határozatával elfogadta Baranya vármegye előzetes Integrált Területi Programja 2021-27 dokumentum 1.0 változatát, mellyel lehetőség nyílt a Terület és Településfejlesztési Operatív Program Plusz (TOP Plusz) pályázati felhívásainak baranya vármegyei megjelentetésére és támogatási kérelmek benyújtására.

ITP v. 2.0

A vármegyei önkormányzat által készített előzetes vármegyei ITP-t a Kormány 2021. IV. negyedévében elfogadta a TOP Plusz vármegyékre jutó forrásainak megyék közötti előzetes forrásfelosztása alapján. A Kormány 2021. december 30-án hivatalosan is benyújtotta a 2021-27 időszakra szóló Partnerségi Megállapodás tervezetét az Európai Bizottsághoz. TOP Plusz indikatív forráskerete, valamint a finanszírozó alapok (ERFA, ESZA+) egymáshoz viszonyított aránya a Partnerségi Megállapodás tervezetének Európai Bizottsággal történő egyeztetése, továbbá a 2021-2027 időszak hazai operatív programjainak összehangolása során változott. A 2021-2027 időszakra vonatkozó Terület- és Településfejlesztési Operatív Program Plusz pénzügyi keretének területi felosztásáról szóló 1086/2022. (II. 23.) Korm. határozat megjelent a Magyar Közlönyben, amely az új vármegyei kereteket tartalmazza. Baranya vármegye számára aktuálisan 92,135 milliárd Ft áll rendelkezésre.

Aktualizálásra került az egyes forrásfelhasználási módok esetében a támogatói döntéshozatal utáni forrásfelhasználás az alábbiak szerint:

Felhívás/ Forrásfelhasználási mód	Turizmusfejlesztési zóna	Pécs-Mohács növekedési centrum zóna	Sellyei járás	Hegyháti járás	Egyedi zóna
TOP_Plusz-1.2.1	+10 millió Ft	+132 millió Ft	+69 millió Ft	+83 millió Ft	-294 millió Ft
TOP_Plusz-2.1.1	-	+24 millió Ft	-114 millió Ft	-130 millió Ft	+220 millió Ft

ITP v. 3.0

Az ITP 2.0 változatát a vármegyei önkormányzat közgyűlése 2022. májusában fogadta el. 2022. december 22-én az Európai Bizottság elfogadta a Terület- és Településfejlesztési Operatív Program Pluszt, azonban a döntést megelőző bizottsági tárgyalások során számos olyan változás, korlátozás került rögzítésre a programban, amely befolyásolja a hatályos Integrált Területi Program végrehajtását és szükségessé teszi annak módosítását.

Aktualizálásra került az egyes forrásfelhasználási módok esetében a támogatói döntéshozatal utáni forrásfelhasználás az alábbiak szerint:

Felhívás/ Forrásfelhasználási mód	Turizmusfejlesztési zóna	Pécs-Mohács növekedési centrum zóna	Sellyei járás	Hegyháti járás	Egyedi zóna
TOP_Plusz-1.1.1	+6 millió Ft	-6 millió Ft	-	-	.
TOP_Plusz-1.1.3	+223 millió Ft	-331 millió Ft	-	-	+108 millió Ft
TOP_Plusz-1.2.1 I-II. szakaszok	+16 millió Ft	+294 millió Ft	-185 millió Ft	-65 millió Ft	+62 millió Ft
TOP_Plusz-2.1.1 I-II. szakaszok	+304 millió Ft	-606 millió Ft	-	+134 millió Ft	+168 millió Ft
TOP_Plusz-3.3.1 I-II. szakaszok	-	-77 millió Ft	-	-5 millió Ft	+382 millió Ft
TOP_Plusz-3.3.2 I-II. szakaszok	-61 millió Ft	-30 millió Ft	-	-	+91 millió Ft

ITP v. 4.0

Az ITP módosításának főbb indokai:

- az előző módosítás óta az Irányító Hatóság által engedélyezett területi igények átvezetése;
- a 2. prioritáson betervezett új kombinált felhívások bevezetése;
- az FVS városok indikátorvállalásainak rögzítése;
- a TOP Plusz Monitoring Bizottság (TOP Plusz MB) által elfogadott kiválasztási kritériumok beillesztése;
- új, kiemelt fejlesztési programok nevesítése.

Aktualizálásra került az egyes forrásfelhasználási módok közötti forrás átcsoportosítások az alábbiak szerint:

Felhívás/ Forrásfelhasználási mód	Turizmus- fejlesztési zóna	Pécs-Mohács növekedési centrum zóna	Egyedi zóna	Standard felhívásról kiemelt kedvezményezett részére
TOP_Plusz-2.1.1	+1 038 millió Ft		-1 038 millió Ft	
TOP_Plusz-6.1.1		-298 millió Ft		
TOP_Plusz-6.1.3	+298 millió Ft			
TOP_Plusz-6.1.4				+2 500 millió Ft

1. AZ INTEGRÁLT TERÜLETI PROGRAM (ITP 2021-2027) VISZONYA A TERÜLETFEJLESZTÉSI PROGRAM CÉLJAIHOZ

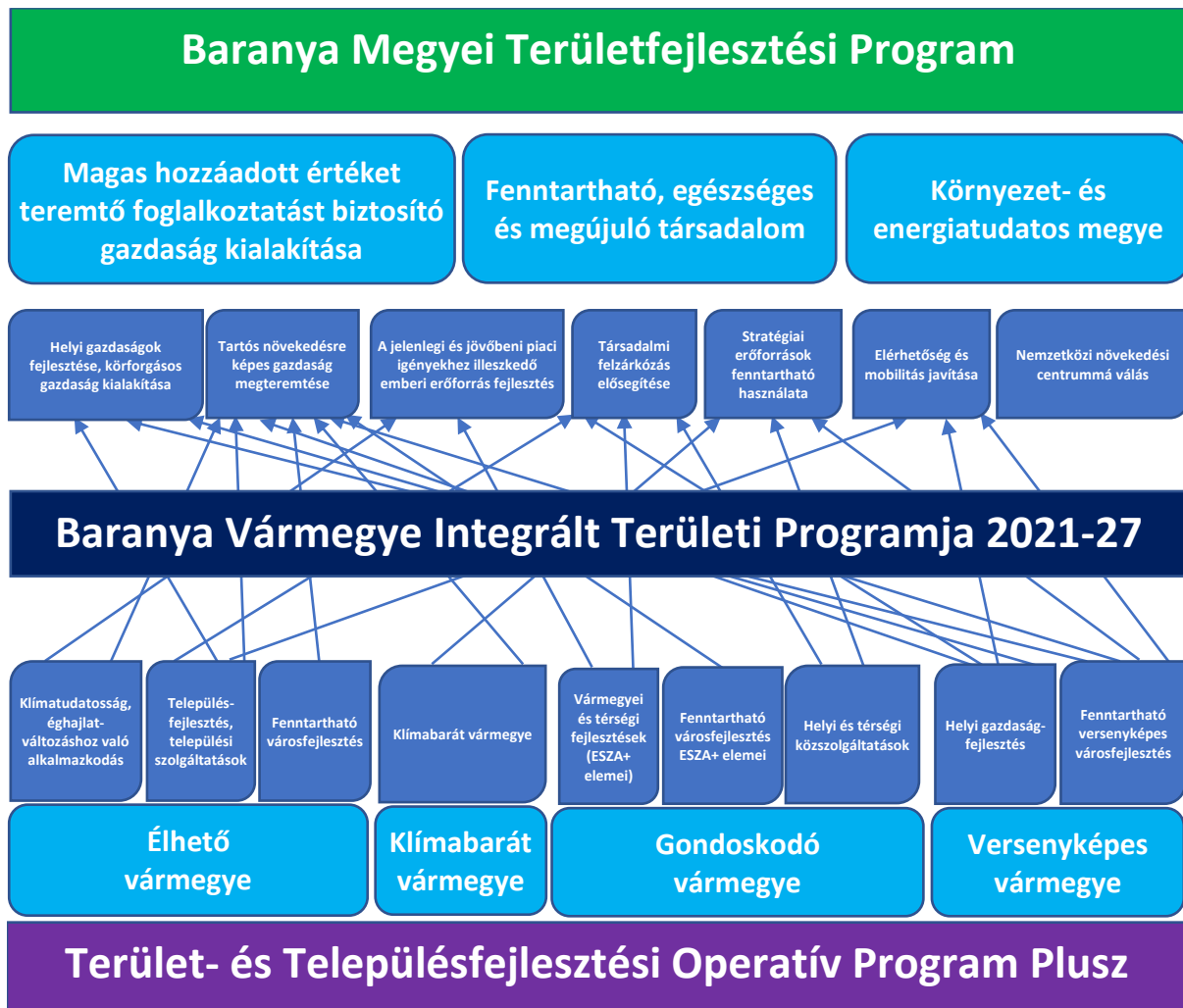
Magyarország helyi önkormányzatairól szóló 2011. évi CLXXXIX. törvény 27. § (1) bekezdése szerint a vármegyei önkormányzat területfejlesztési, vidékfejlesztési, területrendezési, valamint koordinációs feladatokat lát el. A törvényi változások a területfejlesztési tervezés és végrehajtás átalakítását igényelték, melynek az első lépése a vármegyei területfejlesztési koncepciók elkészítése volt 2012 és 2014 között a 2014 év elején elfogadott Országos Fejlesztés és Területfejlesztési Koncepcióban (OFTK) foglaltakkal összhangban. Ezt követően a területfejlesztési programok kialakítása és elfogadása is megtörtént. A 2021-27 programozási időszakhoz kapcsolódóan a vármegyei területfejlesztési koncepció felülvizsgálata és aktualizálása, módosítása (elsődlegesen a 2020-ban lejáró részekre) szükséges tekintettel arra, hogy átfogó céljait tekintve 2030-ig érvényes. A 2020-ig érvényes területfejlesztési program megújításával a 2021-2027-es időszakra új dokumentum készült a rendelkezésre álló legfrissebb információk alapján. A területi tervek aktualizálása a 2021-2027 közötti uniós tervezési időszak fejlesztési dokumentumainak tervezését és a – Terület- és Településfejlesztési Operatív Program Plusz (továbbiakban: TOP Plusz) – végrehajtását is támogatja.

A térségi, városi gazdaságfejlesztést és a foglalkoztatás erősítését célzó TOP Plusz program lehetőséget biztosít a területi szereplők igényei és szükségletei alapján meghatározott fejlesztések megvalósítására. A területi szereplő vármegyék számára a 2021-2027 közötti programozási időszakban rendelkezésre álló TOP Plusz forráskeret felhasználását a vármegyék területfejlesztési koncepciói és programjai alapozzák meg. A forrásfelhasználás tervezése érdekében szükséges egy szinten integrált, stratégiai gondolkodásra alapozott dokumentum elkészítése, amely a helyi igényekkel összhangban a rendelkezésre álló TOP Plusz forráskeretek felhasználásának szerkezetét, elvárt eredményeit és ütemezését támasztja alá. Ez a dokumentum az ITP 2021-2027.

Az ITP 2021-27 dokumentum jelentősége, hogy a vármegyei stratégiai tervezési dokumentumokból levezetett ágazati és területi célok megjelölése, illetve a TOP Plusz forráskeret felosztása mellett tartalmazza a TOP Plusz esetében alkalmazandó Területi Kiválasztási Eljárásrend (továbbiakban: TKR) eszközeként értelmezendő Területi Kiválasztási Kritérium Rendszert, amely lehetővé teszi a megvalósításra szánt beavatkozások (fejlesztési projektek) kiválasztását. A vármegyék ezt a teljes tervezési, végrehajtási és monitoring folyamatot a Közigazgatási és Területfejlesztési Minisztérium Területfejlesztési Operatív Programok Irányító Hatóságával (továbbiakban: IH) együttműködésben végzik.

A vármegyei ITP 2021-2027-nek kétirányú illeszkedést mutat. Egyrészt az ITP 2021-27 megalapozásául szolgáló területfejlesztési koncepció és program dokumentumok felé, másrészt a finanszírozást biztosító operatív program és annak vonatkozó prioritástengelyei, céljai felé. Ezzel a kétirányú illeszkedéssel az ITP 2021-2027 jelenti a kapcsolatot a vármegyei fejlesztési dokumentumok és a finanszírozást részben biztosító operatív program között (1.1 ábra).

1.1.ábra: Baranya vármegyei ITP 2021-27 viszonya a vármegyei területfejlesztési programhoz és a TOP Pluszhoz



A Baranya Megyei Területfejlesztési Programban azonosításra kerültek egyrészt az átfogó és stratégiai célok, másrészt a vármegye középtávú céljait szolgáló prioritások és annak intézkedésrendszere. Jelen ITP keretében kijelölhetők azon vármegyei területfejlesztési program célok, melyek elérése a TOP Plusz eszközzel biztosítható és így ezen célok jelenthetik egyben a vármegyei ITP célrendszerét.

A vármegye középtávú céljait szolgáló 6 prioritást és annak intézkedésrendszerét, valamint a kapcsolódó TOP Plusz intézkedéseket az alábbi összefoglaló táblázatban (1.1. táblázat) mutatjuk be:

1.1. táblázat: A területfejlesztési program prioritás- és intézkedésrendszere és illeszkedése a TOP Plusz intézkedéseivel

Prioritások	Tervezett intézkedések	Az intézkedések szempontjából a vármegye fő célterületei	A megvalósítást szolgáló kapcsolódó TOP Plusz intézkedés
<p>I. prioritás: A helyi termelésen alapuló gazdaság megerősítése a lokális gazdasági környezet integrált fejlesztésével</p>	<p>1.1.: A mezőgazdasági, illetve kézműves termékek helyben történő feldolgozását, és értékesítését ösztönző fejlesztések támogatása;</p>	<p>Baranya vármegye vidéki térségei</p>	<p>6.1 Helyi gazdaságfejlesztés 6.2 Fenntartható versenyképes városfejlesztés</p>
	<p>1.2.: Komplex iparterület fejlesztési program a járási székhely-településeken, a helyben történő foglalkoztatás megerősítése, az elvándorlás csökkentése érdekében.</p>	<p>Baranya vármegye járásközpontjai, kiemelten Siklós, Sellye, Sásd (és nemjárásszékhely városi rangú településként Mágocs)</p>	<p>6.1 Helyi gazdaságfejlesztés 6.2 Fenntartható versenyképes városfejlesztés</p>
	<p>1.3.: A helyi piacok, ill. egyéb elosztó és helyi logisztikai funkciókat ellátó intézmények, szervezetek kialakulását, megerősödését támogató fejlesztések megvalósítása.</p>	<p>Baranya vármegye vidéki térségei és a térségi centrumok</p>	<p>6.1 Helyi gazdaságfejlesztés 6.2 Fenntartható versenyképes városfejlesztés</p>
	<p>1.4.: Az öntözéses gazdálkodás feltételeinek javítását szolgáló beruházások támogatása a helyi termelésen alapuló ellátás biztonságának fokozása érdekében.</p>	<p>Baranya vármegye jellemzően mezőgazdasági termeléssel érintett területei</p>	
	<p>1.5.: A képzéseket és a kompetenciák fejlesztését is magában foglaló, a térségi felzárkóztatást elősegítő komplex helyi gazdaságfejlesztési programok megvalósítása.</p>	<p>Sellyei Járás, Hegyháti Járás települései</p>	<p>6.1 Helyi gazdaságfejlesztés 6.2 Fenntartható versenyképes városfejlesztés</p>
<p>II. prioritás: Külső erőforrásokra is támaszkodó, a termelési kapacitások növelésére alapozott versenyképes gazdaság megteremtése a megyében</p>	<p>2.1.: A megyében működő kis- és középvállalkozások versenyképességének javítását szolgáló komplex programok támogatása</p>	<p>Pécs-Bóly-Mohács tengely települései, valamint a járásközpont városok közül elsősorban Komló, Siklós, Sellye, Sásd Foglalkoztatási programok esetében: pécsi, sellyei, szigetvári, hegyháti és komlói járás</p>	<p>1.2 Településfejlesztés, települési szolgáltatások 1.3 Fenntartható városfejlesztés 6.1 Helyi gazdaságfejlesztés 6.2 Fenntartható versenyképes városfejlesztés</p>
	<p>2.2.: A térségi szinten versenyképes vállalkozások termelő és szolgáltató kapacitásainak bővítése</p>	<p>Baranya vármegye városai, kiemelten a járásközpontok térségi centrumai</p>	<p>1.2 Településfejlesztés, települési szolgáltatások 1.3 Fenntartható városfejlesztés 6.1 Helyi gazdaságfejlesztés 6.2 Fenntartható versenyképes városfejlesztés</p>

Prioritások	Tervezett intézkedések	Az intézkedések szempontjából a vármegye fő célterületei	A megvalósítást szolgáló kapcsolódó TOP Plusz intézkedés
	2.3.: Megyei befektetés-ösztönzési ügynökség létrehozása a Baranya Megyei Önkormányzat, a Pécsi Tudományegyetem, a Pécs-Baranyai Kereskedelmi- és Iparkamara, a Baranya Megyei Kormányhivatal és Pécs Megyei Jogú Város Önkormányzata együttműködésében	Baranya vármegye teljes területe	
	2.4.: Gazdaságfejlesztési infrastruktúra-fejlesztési program, iparterület-, illetve ipari park fejlesztés, csarnoképítési program, kapcsolódó közlekedési beavatkozások végrehajtása a járasszékhely településeken	Baranya vármegye vidéki térségei és a térségi centrumok	6.1 Helyi gazdaságfejlesztés 6.2 Fenntartható versenyképes városfejlesztés
	2.5.: A befektetői politika erősítését, a befektetés ösztönzést szolgáló komplex programok megvalósítása az üzleti marketing eszközeivel és a képzési struktúra igény alapú átalakításával, rugalmassá tételével	Baranya vármegye teljes területe	3.1 Vármegyei és térségi fejlesztések ESZA+ elemei 3.2 Fenntartható városfejlesztés ESZA+ elemei
	2.6.: A kutatási-fejlesztési és innovációs (K+F+I) tevékenységek erősítését szolgáló fejlesztések megvalósítása a vállalkozói és a felsőoktatási szféra szereplőinek együttműködésével	Elsősorban Pécs Egy-egy ágazat esetében más városok (pl. Villány-borászat, Mohács-élelmiszeripar stb.)	3.2 Fenntartható városfejlesztés ESZA+ elemei 3.4 Fenntartható humán infrastruktúra 6.2 Fenntartható versenyképes városfejlesztés
	2.7.: Fenntartható fejlődést ösztönző együttműködések és fejlesztések támogatása különösen az egészségipar, környezetipar, kulturális és kreatív ipar, élelmiszeripar, gépgyártás, elektronika, informatika ágazatokban	Baranya vármegye teljes területe	3.1 Vármegyei és térségi fejlesztések ESZA+ elemei 3.2 Fenntartható városfejlesztés ESZA+ elemei
	2.8.: A turisztikai potenciál erősítését szolgáló fejlesztések támogatása elsősorban a meglévő természeti, szellemi, kulturális és épített örökségi értékek és kapcsolódó népszerű szolgáltatások minőségének javításával	Baranya vármegye teljes területe, kiemelten a Pécs-Villány Turisztikai Térség települései	6.1 Helyi gazdaságfejlesztés 6.2 Fenntartható versenyképes városfejlesztés
III. prioritás: A piaci igényekhez rugalmasan illeszkedő képzési struktúra kialakítása és fejlesztése	3.1.: A gyakorlati képzésre koncentrált duális szakképzési rendszer infrastrukturális és program oldali feltételeinek javítását szolgáló fejlesztések támogatása; az élethosszig tartó tanulás segítése	Baranya vármegye teljes területe, kiemelten az országos átlagot meghaladó munkanélküliségi mutatókkal és hiányszakmákkal rendelkező térségek	3.1 Vármegyei és térségi fejlesztések ESZA+ elemei 3.2 Fenntartható városfejlesztés ESZA+ elemei 3.4 Fenntartható humán infrastruktúra

Prioritások	Tervezett intézkedések	Az intézkedések szempontjából a vármegye fő célterületei	A megvalósítást szolgáló kapcsolódó TOP Plusz intézkedés
	<p>3.2.: Kiemelt általános- és középiskolai informatikai képzési program bevezetése a megyében, a digitális társadalomra és gazdaságra átállás-átalakulás folyamatainak támogatása céljából</p>	<p>Elsősorban a 311/2007. (XI. 17.) Korm. rendelet szerinti hátrányos helyzetű térségek</p>	<p>3.1 Vármegyei és térségi fejlesztések ESZA+ elemei 3.2 Fenntartható városfejlesztés ESZA+ elemei 3.4 Fenntartható humán infrastruktúra</p>
	<p>3.3.: Az iskolarendszerből már kikerült, valamilyen szakképesítéssel bíró munkaerő továbbképzését, átképzését és vállalkozóvá válását szolgáló programok támogatása</p>	<p>Baranya vármegye egész területe, kiemelten a magas munkanélküliséggel rendelkező területek</p>	<p>3.1 Vármegyei és térségi fejlesztések ESZA+ eleme 3.2 Fenntartható városfejlesztés ESZA+ elemei i</p>
	<p>3.4.: A piaci igényekre rugalmasan reagálni képes egyetemi kurzusok, mester és doktori képzések rendszerének fejlesztése</p>	<p>Baranya vármegye teljes területe, kiemelten az országos átlagot meghaladó munkanélküliségi mutatókkal és hiányszakmákkal rendelkező térségek</p>	<p>3.1 Vármegyei és térségi fejlesztések ESZA+ eleme 3.2 Fenntartható városfejlesztés ESZA+ elemei 3.4 Fenntartható humán infrastruktúra i</p>
	<p>3.5.: Az alap- és középfokú oktatás eredményességének növelése, új módszerek, IKT technológia és digitális tartalmak alkalmazásának és elérhetőségének támogatása, a kulturális intézmények minőségi oktatást támogató szolgáltatási kínálatának fejlesztése</p>	<p>Baranya vármegye teljes területe</p>	<p>3.1 Vármegyei és térségi fejlesztések ESZA+ elemei 3.2 Fenntartható városfejlesztés ESZA+ elemei 3.4 Fenntartható humán infrastruktúra</p>
<p>IV. prioritás: Az élhetőbb települések, élhetőbb közösségek kialakulását szolgáló komplex fejlesztések, egészségtudatosság és egészségügyi prevenció az</p>	<p>4.1.: A hátrányos helyzetű gyermekek oktatáshoz, neveléshez (óvodai ellátáshoz), minőségi oktatást támogató kulturális szolgáltatásokhoz való hozzáféréseinek javítását, társadalmi integrációját szolgáló fejlesztések, speciális nevelési programok támogatása</p>	<p>Baranya vármegye teljes területe, kiemelten a 105/2015. (IV. 23.) Korm. rendelet a kedvezményezett települések besorolásáról és a besorolás feltételrendszeréről szerinti hátrányos helyzetű térségek</p>	<p>3.1 Vármegyei és térségi fejlesztések ESZA+ eleme 3.2 Fenntartható városfejlesztés ESZA+ elemei 3.3 Helyi és térségi közszolgáltatások 3.4 Fenntartható humán infrastruktúra i</p>

Prioritások	Tervezett intézkedések	Az intézkedések szempontjából a vármegye fő célterületei	A megvalósítást szolgáló kapcsolódó TOP Plusz intézkedés
egészséges munkaképes társadalom biztosítása érdekében	4.2.: Az egészségtudatos életmódra való áttérés elősegítését célzó komplex nevelési és szemléletformáló egészségfejlesztési és betegségmegelőző programok megvalósításának támogatása, prevenciós szolgáltatások fejlesztése	Baranya vármegye teljes területe, kiemelten a 105/2015. (IV. 23.) Korm. rendelet a kedvezményezett települések besorolásáról és a besorolás feltételrendszeréről szerinti hátrányos helyzetű térségek	3.1 Vármegyei és térségi fejlesztések ESZA+ elemei 3.2 Fenntartható városfejlesztés ESZA+ elemei 3.3 Helyi és térségi közszolgáltatások
	4.3.: A folyamatosan romló helyzetű, elmaradott térségek, települések, barnamezős területek, városrészek dinamizálását, a társadalmi szegregáció csökkentését szolgáló komplex település rehabilitációs és a társadalmi együttélést segítő közösségfejlesztő és kulturális programok megvalósítása	Pécs M.J.V. és a járásközpont települések Előnyt élveznek a rozsdáövezeti és szegregálódó, vagy szegregált városi területek, városi településrészek	1.2 Településfejlesztés, települési szolgáltatások 1.3 Fenntartható városfejlesztés 3.1 Vármegyei és térségi fejlesztések ESZA+ elemei 3.2 Fenntartható városfejlesztés ESZA+ elemei
	4.4.: A lakhatási körülmények közötti területi különbségek csökkentését szolgáló fejlesztések, szociális bérlakás programok megvalósítása, a szociális bérlakás állomány fejlesztése	Baranya vármegye teljes területe	1.2 Településfejlesztés, települési szolgáltatások 1.3 Fenntartható városfejlesztés 3.1 Vármegyei és térségi fejlesztések ESZA+ elemei 3.2 Fenntartható városfejlesztés ESZA+ elemei
	4.5.: Az egészségügyi és szociális ellátórendszer szolgáltatásaihoz való egyenlő esélyű hozzáférést segítő fejlesztések	Baranya vármegye teljes területe, kiemelten a 105/2015. (IV. 23.) Korm. rendelet a kedvezményezett települések besorolásáról és a besorolás feltételrendszeréről szerinti hátrányos helyzetű térségek	3.1 Vármegyei és térségi fejlesztések ESZA+ elemei 3.2 Fenntartható városfejlesztés ESZA+ elemei 3.3 Helyi és térségi közszolgáltatások
V. prioritás: A természeti erőforrások fenntartható használatán alapuló	5.1.: A szélsőséges vízgazdálkodási viszonyok kialakulásának megelőzését, káros hatásainak mérséklését szolgáló komplex vízgazdálkodási és azokhoz kapcsolódóan zöldfelület gazdálkodási fejlesztések támogatása figyelembe véve a Natura2000 területekre gyakorolt káros hatások minimalizálását, azok fenntartható használatának biztosítását	a vármegye hegy- és dombvidéki területein, valamint a mély fekvésű, ár- és/vagy belvizekkel veszélyeztetett térségei	1.1 Klímatudatosság, éghajlatváltozáshoz való alkalmazkodás 1.2 Településfejlesztés, települési szolgáltatások 1.3 Fenntartható városfejlesztés

Prioritások	Tervezett intézkedések	Az intézkedések szempontjából a vármegye fő célterületei	A megvalósítást szolgáló kapcsolódó TOP Plusz intézkedés
és klímatudatos környezetgazdálkodás feltételeinek megteremtése	5.2.: A klímabarát építészeti-műszaki és településtervezési megoldások elterjesztését és a zöldfelületi rendszert szolgáló fejlesztések támogatása	Baranya vármegye teljes területe	1.1 Klímatudatosság, éghajlatváltozáshoz való alkalmazkodás 1.2 Településfejlesztés, települési szolgáltatások 1.3 Fenntartható városfejlesztés 2.1 Klímabarát vármegye
	5.3.: A megye táji- és természeti értékeinek hosszú távú megőrzését, komplex kezelését, valamint a fennálló tájhasználati konfliktusok mérséklését szolgáló beavatkozások, programok megvalósítása	Elsősorban a Dráva-völgye és az Ormánság, a Dél-Zselic, valamint a Mecsek térsége, valamint a megyében található védett természeti területek és a Natura2000 területek	1.1 Klímatudatosság, éghajlatváltozáshoz való alkalmazkodás
	5.4.: A lakosság klímaváltozáshoz való alkalmazkodásra való felkészítését, valamint a klíma- és környezettudatosság általános erősítését szolgáló programok, akciók támogatása	Baranya vármegye teljes területe	1.1 Klímatudatosság, éghajlatváltozáshoz való alkalmazkodás 2.1 Klímabarát vármegye 3.1 Vármegyei és térségi fejlesztések ESZA+ elemei 3.2 Fenntartható városfejlesztés ESZA+ elemei
	5.5.: A környezetvédelmi kommunális infrastrukturális ellátottság javítását szolgáló beruházások támogatása	Baranya vármegye teljes területe	1.2 Településfejlesztés, települési szolgáltatások 1.3 Fenntartható városfejlesztés
	5.6.: A hulladékgazdálkodás már kiépült térségi rendszereire épülve a hulladékokból nyerhető másodnyersanyagok hasznosítását célzó fejlesztések ösztönzése	Baranya vármegye teljes területe	1.1 Klímatudatosság, éghajlatváltozáshoz való alkalmazkodás
	5.7.: A körforgásos gazdaságfilozófiához illeszkedő helyi foglalkoztatási és termelési programok indítása	Baranya vármegye teljes területe	1.1 Klímatudatosság, éghajlatváltozáshoz való alkalmazkodás
	5.8.: A helyben gazdaságosan hasznosítható mértékben jelen levő – elsősorban megújuló – energiaforrások felhasználására alapozott energiatermelés- és ellátás létesítményeinek és rendszereinek kiépítése	Baranya vármegye teljes területe	1.1 Klímatudatosság, éghajlatváltozáshoz való alkalmazkodás 1.2 Településfejlesztés, települési szolgáltatások 1.3 Fenntartható városfejlesztés 2.1 Klímabarát vármegye

Prioritások	Tervezett intézkedések	Az intézkedések szempontjából a vármegye fő célterületei	A megvalósítást szolgáló kapcsolódó TOP Plusz intézkedés
<p><i>VI. prioritás: Az elérhetőség javítása, fenntartható közlekedési rendszerek létrehozásának előmozdítása</i></p>	<p><i>6.1.: A megye nemzetközi elérhetőségét biztosító közúti-, vasúti- és vízi közlekedési infrastruktúra fejlesztése</i></p>	<p><i>Az intézkedés a vármegyét érintő gyorsforgalmi- és főúti közúti hálózatot, valamint az országos vasúti törzshálózat megyei elemeit célozza</i></p>	
	<p><i>6.2.: A térségi elérhetőséget – a térszerkezeti szempontból jelentős városhálózati elemek elérhetőségét – javító, elsősorban közúti infrastruktúra fejlesztése</i></p>	<p><i>Az intézkedés a vármegye térségi, illetve hálózati jelentőségű mellékútjait érinti, fókuszában a térszerkezeti szempontból jelentős városhálózati elemek (elsősorban járásközpontok) és a hátrányos helyzetű vidéki térségek, azok zsáktelepülései állnak</i></p>	<p><i>6.1 Helyi gazdaságfejlesztés 6.2 Fenntartható versenyképes városfejlesztés</i></p>
	<p><i>6.3.: A közösségi közlekedés infrastrukturális feltételeinek és szolgáltatási színvonalának javítása</i></p>	<p><i>Pécs M.J.V. és a járásközpontok, valamint ezek vonzáskörzetébe tartozó települések</i></p>	<p><i>1.2 Településfejlesztés, települési szolgáltatások 1.3 Fenntartható városfejlesztés</i></p>
	<p><i>6.4.: A hivatásforgalmú kerékpáros és gyalogos közlekedés feltételeinek javítása</i></p>	<p><i>Pécs M.J.V. és a járásközpontok, valamint ezek vonzáskörzetébe tartozó települések</i></p>	<p><i>1.2 Településfejlesztés, települési szolgáltatások 1.3 Fenntartható városfejlesztés</i></p>

1.1. Az ITP 2021-2027 tervezési környezete

Az ITP 2021-2027 program dokumentum megalapozására felülvizsgálatra került a 2012-14 között készült Baranya Megyei Területfejlesztési Konceptió, mivel időtávja 2030-ig szól. Új területfejlesztési program és két új területi hatásvizsgálat (társadalmi, gazdasági, környezeti) is készült a vonatkozó jogszabályok figyelembevételével. A programozási folyamat 2020 októbere és 2021 májusa között zajlott. Ennek csatornáit a Kormány a veszélyhelyzet kihirdetéséről szóló rendeleteinek és különösen az állampolgárok egészségének és életének védelmével összefüggő intézkedések teljeskörű figyelembevételével elsősorban hang-, videó-, és konferenciahívások, elektronikus levelezés, írott, hivatalos megkeresés, szükség esetén személyes egyeztetés keretében történt.

Bevonásra kerültek:

- központi és területi államigazgatási szervekkel: Kormány segédszervei, szakpolitikai feladatot ellátó minisztériumok, Kormányhivatal, központi hivatalok;
- területi/közigazgatási szakmai megbeszélések: megyei jogú város, városi rangú és egyéb jogállású települések képviselői;
- területfejlesztési/gazdasági/civil szakértők;
- tematikus munkacsoport egyeztetése;
- A gazdasági élet szereplőinek bevonása a Pécs-Baranyai Kereskedelmi és Iparkamara együttműködésével
- LEADER Helyi Akciócsoportok

A Baranya Vármegyei Önkormányzat honlapján (<http://www.baranya.hu/top-baranyai-dokumentumai>) aktuális dokumentumok megismerésére és véleményezésre is lehetőség nyílt. Az elkészült dokumentumokat minden fázisban véleményezi, elfogadja a Baranya Vármegyei Önkormányzat Közgyűlése és az illetékes bizottságai. Minden közgyűlés elé került dokumentum megismerhető a (<http://www.baranya.hu/koezgyules-dokumentumai>) vármegye honlapján. A közgyűlés ülései nyilvánosak, ahol lehet észrevételt tenni, véleményezni az adott szakaszban az elkészült területfejlesztési dokumentumokat. A Közgyűlés által elfogadott dokumentum változatok és az elfogadó határozatok számai:

Baranya megye előzetes Integrált Területi Programja 2021-2027 1.0 (93/2021. (VII.22.) Kgy. hat.)

Baranya megye előzetes Integrált Területi Programja 2021-2027 2.0 (29/2022. (V.26.) Kgy. hat.)

Baranya vármegye Integrált Területi Programja 2021-2027 3.0 (17/2023. (III.30.) Kgy. hat.)

Valamennyi ITP változat elérhető a <http://www.baranya.hu/top-baranyai-dokumentumai> honlapon.

2. A VÁRMEGYE KÜLSŐ TERÜLETI KAPCSOLATRENDSZERÉNEK VIZSGÁLATA

A szomszédos vármegyékben kitűzött koncepcionális célok (2.1. táblázat) közül a legnagyobb hangsúlyt a fenntartható helyi gazdaságból származó munkahelyteremtés kapja. Ezen célokat a vármegyék más-más módon kívánják elérni. Egyes térségekben például a piacképes tudás megszerzése került a fókuszba, míg máshol a fenntartható erőforrás gazdálkodás, vagy a közlekedés- és infrastruktúrafejlesztés. A fentiekén túl a vármegyék kiemelt területként kezelik a társadalmi kohézió és felzárkóztatás témakörét, az aprófalvas területek újbóli gazdasági vérkeringésbe való integrálását is.

Az aprófalvakban bővelkedő Baranya és Somogy vármegyék jelentős hangsúlyt kívánnak fektetni a helyi közösségek megtartását célzó gazdaságfejlesztési akciók megvalósítására, melynek alappillére a helyi tudásbázis erősítése, a helyi erőforrások minél hatékonyabb, egyben fenntartható módon történő hasznosítása. Mindezt erősíti a helyi közösségek, ezen belül a hátrányos helyzetű társadalmi rétegeket érintő akciók támogatása.

A két vármegye céljainak másik kiemelt kapcsolódási pontja az elérhetőség és a mobilitás javítását célzó közlekedési infrastruktúra fejlesztése. Fontos, hogy a közös, mindkét vármegyét érintő fejlesztési elképzelések megvalósítása érdekében megfelelő együttműködés alakuljon ki a vármegyék között.

Tolna vármegye legjelentősebb kitörési pontjai a gazdaságfejlesztésben, a humán erőforrás-fejlesztésben és a vidékfejlesztésben rejlő lehetőségek kiaknázása. Tolna vármegye a stratégiai céljait tekintve különösen nagy hangsúlyt fektet a vármegye népességmegtartó képességének fokozására. A célrendszer egyik kulcseleme a helyi foglalkoztatás erősítése gazdaságfejlesztés és a vidékfejlesztés minél eredményesebb kiaknázásával. A Paks II. beruházás is jelentős hatást fog gyakorolni Tolna vármegye gazdasági és társadalmi szerkezetére, és ezzel együtt jelentős térségfejlesztési kihatása is lesz, amely szorosan összefügg és kapcsolódik a Közép-Duna menti Kiemelt Térség és általa a két szomszédos vármegye (Bács-Kiskun és Fejér) területi és ágazati forrásokból megvalósuló fejlesztéseivel.

Baranya és Bács-Kiskun vármegye célrendszerét összehasonlítva láthatjuk, hogy mindkét vármegye nagy hangsúlyt fektet a gazdasági versenyképesség növelésére, ezen belül is a vidék gazdasági vérkeringésbe való bekapcsolására. A versenyképes gazdaság alapja a fenntartható erőforrásokkal való gazdálkodás, amely területet mindkét vármegye kiemelten kezeli.

A két vármegye eltérő természetföldrajzából és településszerkezetéből adódóan (míg Baranya megyére az aprófalvas településszerkezet, tagolt domborzati viszonyok, addig Bács-Kiskun vármegyére a tanyás alföldi vidék jellemző) ugyan eltérő intézkedések megvalósításán keresztül szeretné elérni fejlesztési célkitűzéseit, mégis több esetben található kapcsolódási pont a célrendszerekben.

Stratégiai célok	Baranya megye	Helyi gazdaságok fejlesztése, körforgásos gazdaság kialakítása	Tartós növekedésre képes gazdaság megteremtése	A jelenlegi és jövőbeni piaci igényekhez illeszkedő emberi erőforrás fejlesztés	Társadalmi felzárkóztatás	Stratégiai erőforrások fenntartható használata	Elérhetőség és mobilitás javítása	Nemzetközi növekedési centrummá válás
Somogy megye	AXXI. századi globális kihívásokra választ adó gazdasági tevékenységek fejlesztése, támogatása	✓	✓					
	Piacépes tudást biztosító képzési struktúra és a lakosság kompetenciáinak fejlesztése			✓				
	AXXI. századi globális kihívásokra választ adó gazdasági tevékenységek fejlesztése, támogatása	✓	✓		✓	✓		
	A hátrányos helyzetű népcsoportok társadalmi integrációjának elősegítése				✓			
	Az infrastrukturális elemek fejlesztése, kiépítése, a szolgáltatási intézményrendszer megerősítése					✓	✓	✓
Tolna megye	Új K+F+I és logisztikai központok kialakítása vállalkozói együttműködések létrehozásával iparáganként, termékpályáinként		✓					✓
	Piacépes, hagyományosan jelenlévő ipari ágazatok elsősorban könnyűipari tevékenységek (gépgyártás, fémfeldolgozás élelmiszeripar, textil- és bőripar) fejlesztése	✓	✓					
	A megye természeti erőforrásaival, táji és természeti értékeinek és épített környezetének szélesebb körű megismertetése, potenciáljának javítása, fenntartható hasznosítása és tematikus összekapcsolása	✓	✓				✓	
	Vállalkozások versenyképességének erősítése	✓	✓					
	Oktatásfejlesztés, hátrányos helyzetű csoportok munkaerő-piaci esélyeinek javítása, a digitális áttérés elősegítése az oktatásban			✓				
	A kedvezőtlen demográfiai folyamatok hatásainak mérséklése					✓		
	Települési infrastruktúra és közszolgáltatások fejlesztése					✓		
	Mezőgazdasági alapanyagokra épülő nagy hozzáadott értékű termék előállítás, feldolgozás, piaci értékesítés és agrármarketing tevékenység termelői együttműködéssel	✓						
	Vidéki életminőség javítása és a rurális térség népességmegtartó képességének elősegítése	✓					✓	
	A Közép-Duna Menti Kiemelt Térség Tolna megyét érintő területének fejlesztése		✓					
Bács-Kiskun megye	(S1) A Duna-Tisza Közi Síkvidék területileg kiegyensúlyozott, klímaváltozást is figyelembe vevő fejlesztése					✓		
	(S2) Kecskeméti fejlesztési körzet gazdasági sokszínűségét támogató fejlesztések, fókuszban az infrastruktúra	✓	✓	✓		✓	✓	✓
	(S3) Várostérségi infrastrukturális és szolgáltatási kapcsolatok fejlesztése	✓	✓	✓	✓			
	(S4) A Dunamenti fejlesztési körzet logisztikai és turisztikai potenciálját szolgáló integrált fejlesztések	✓				✓	✓	
	(S5) A Közép-Dun Menti régió infrastruktúra és gazdaságfejlesztési programja	✓	✓			✓	✓	
	(S6) A határmenti fejlesztési körzet határon átnyúló együttműködésre alapuló fejlesztése	✓	✓				✓	
	(S7) A komplex programmal fejlesztendő járáások társadalmi, gazdasági felzárkóztatása	✓				✓		

2.1. táblázat: Baranya és a szomszédos megyék területfejlesztési koncepciói céljainak kapcsolatrendszere

Baranya vármegye két horvát megyével szomszédos. A horvát megyék is elkészítették a vonatkozó fejlesztési stratégiájukat 2021-27-re vonatkozóan.

Eszék-Baranya megye víziója egy modern, nyitott és jól felismerhető desztináció erős gazdasággal, vagyis olyan környezettel, ahol a vállalkozói szellem, a turizmus és az ökológiai mezőgazdaság az innováción, a tudáson és a kreativitásra, valamint a természeti és kulturális erőforrások fenntartható használatára épül.

A lakosság magas életminőségét demográfiai intézkedések, tevékenységek és projektek sorozatával kell elérniük számos közszolgáltatásban, különösen a nevelésben, az oktatásban, az egészségügyben és a szociális ellátásban, valamint a civil szektor szervezeteiben való aktív részvétel ösztönzésével. A látogatók színvonalas tartózkodása és a befektetők vonzása magas fokú infrastrukturális felszereltséggel és a környezet- és természetvédelemtől való gondoskodással biztosítható. Tizenkét stratégiai célt fogalmaztak meg.

Verőce-Drávamente megye az a terület, ahol a kreatív és innovatív lehetőségeket vállalkozói ötletté alakítják, és hatékonyan hasznosítják a kulturális, természeti és környezeti adottságokat. A meghatározott jövőkép összekapcsolja Verőce térségének, fejlődésének kulcsfontosságú elemeit: a magas életminőséget, a kreatív potenciált, a gazdasági fejlődést, az összekapcsolhatóságot és az erőforrások fenntartható felhasználását. Négy fő prioritást határoznak meg a fejlesztési dokumentumukban.

A Eszék-Baranya stratégiai célrendszere részletesebben tárgyalja a fejlesztési igényeket, míg Verőce-Drávamente kevesebb prioritást határoz meg. Mindkét horvát megyei dokumentumban hangsúlyosan megjelenik a gazdasági versenyképesség, mint fejlesztendő terület az oktatással és a képzéssel erős szinergiában. Kiemelten fontos szerepet szánnak a szociális ellátások terén az infrastruktúrának és a társadalmi felzárkóztatásnak egyaránt. Mindkét megye dokumentumaiban sok párhuzamosságot lehet felfedezni a Baranya vármegye fejlesztési céljaival (2.2 táblázat).

Stratégiai célok	Eszék-Baranya megye											
	Baranya megye	Versenyképes és innovatív gazdaság	Képzett és foglalkoztatott emberek	Hatékony és eredményes gazdaságszolgáltatás, közigazgatás és állami vagyonkezelés	Horvátország nemzetközi pozíciójának és szerepének globális elismerése és megerősítése	Egészséges, aktív és minőségi élet	Demográfiai folyamatok és a családok helyzetének javítása	Biztonságos és stabil fejlődés	Környezetvédelmi és energetikai átállás a klímasegesség érdekében	Önellátás az élelmiszer-ellátás és a biogazdaság fejlesztése terén	Fenntartható mobilitás	Atársadalom és a gazdaság digitális átállása
Helyi gazdaságok fejlesztése, körforgásos gazdaság kialakítása	✓								✓		✓	
Tartós növekedésre képes gazdaság megteremtése	✓	✓							✓		✓	
A jelenlegi és jövőbeni piaci igényekhez illeszkedő emberi erőforrás fejlesztés		✓	✓				✓				✓	
Társadalmi felzárkóztatás		✓				✓	✓	✓				✓
Stratégiai erőforrások fenntartható használata								✓				
Elérhetőség és mobilitás javítása										✓		
Nemzetközi növekedési centrummá válás				✓								

Stratégiai célok	Verőce-Drávamente megye			
Baranya megye	A szociális infrastruktúra, mint a városi területfejlesztés alapja	Hozáférhető és fejlett oktatási rendszeren, ágazatokon átívelő integráción és új technológiákon alapuló versenyképes gazdaság	Az összeköttetés és a mobilitás mint a városfejlesztés gerince	Intelligens és fenntartható erőforrás-gazdálkodás
Helyi gazdaságok fejlesztése, körforgásos gazdaság kialakítása		✓		✓
Tartós növekedésre képes gazdaság megteremtése		✓		✓
A jelenlegi és jövőbeni piaci igényekhez illeszkedő emberi erőforrás fejlesztés		✓		✓
Társadalmi felzárkóztatás	✓			
Stratégiai erőforrások fenntartható használata				✓
Elérhetőség és mobilitás javítása			✓	
Nemzetközi növekedési centrummá válás			✓	

2.2. táblázat: Baranya és szomszédos horvát megyék területfejlesztési céljainak kapcsolatrendszere

Összességében kijelenthető, hogy Baranya vármegye fejlesztése-felzárkóztatása szempontjából a 2021-2027-es európai uniós ciklusra megkerülhetetlenné vált a horvát (és észak-bosnyák, valamint a nyugat-bácsi) területekkel a korábbiaknál sokkal intenzívebb és diverzifikáltabb nemzetközi együttműködési kapcsolatok és formák kialakítása. Ennek legfontosabb okai, illetve motivációi a következők:

- Horvátország a Schengeni Övezet tagjává vált 2023. január 1-től. A schengeni tagság egyértelműen megszüntetette a határ megmaradt elválasztó szerepét, amely a Baranyai háromszög esetében korlátozás nélküli konkrét térkapcsolatot is eredményez.
- Várhatóan 2024-ben összekapcsolódik a magyar M6-os és a horvát A5-ös (Slavonica) autópálya, amely megszünteti mindkét térség „zsák” jellegét, ezzel hatványozottan megnövelve a tranzit, cargo és egyéb más gazdasági területen megjelenő lehetőségeket.
- A baranyai és a dél-dunántúli gazdaságfejlesztési programok a Pécs-Mohács térséget, mint nemzetközi növekedési térséget azonosítják, melynek megfelelően az erőforrások és a kisugárzás tekintetében a Pécs-Eszék-Zombor (Újvidék) térség egészének fejlődése

szempontjából meghatározó a határon túli szereplők együttműködési képessége és készsége. A legjelentősebb infrastruktúra fejlesztési projektek (Mohácsi híd, autópálya fejlesztések, illetve Pécs-Pogány repülőtér) az ezidáig a határok által elzárt térségek a mainál sokkal intenzívebb együttműködésére építkeznek.

A Közép-Duna Menti Kiemelt Térség (KDMKT) a Közép-Duna Menti Kiemelt Térség területi lehatárolásáról szóló 12/2020. (V.5.) OGY határozattal jött létre. Ezt követte a KDMKT Fejlesztési Tanácsának, a Közép-Duna Menti Fejlesztési Tanácsnak (KDMFT) a létrejötte. A KDMKT három vármegye, Bács-Kiskun, Fejér és Tolna területén fekszik, így a közelségéből és kiemelt státuszából adódóan fontosnak tartottuk a közös célok áttekintését a BMTFP-vel (2.3. táblázat).

A Közép-Duna Menti Kiemelt Térség és Baranya vármegye koncepciója is nagy hangsúlyt fektet a helyi gazdaság fejlesztésére a helyi vállalkozások megerősödése és fejlesztése által és a humán erőforrás fejlesztésre. Emellett az életminőség javítása, társadalmi felzárkózás és a közösségi és kulturális programok is ki vannak emelve.

Stratégiai célok	Közép-Duna Menti Kiemelt Térség				
Baranya megye	A települések vonzerejének javítása az életminőség és a helyi közszolgáltatások fejlesztésével	A gazdaság fejlesztése a vállalkozások technológiájának fejlesztésével, technológia- és termékfejlesztésének erősítésével, az együttműködések bátorításával, illetve a gazdasági termelés bővítésének bátorításával	A fejlődési lehetőségek akadályainak lebontása a közlekedési és közmű infrastruktúra fejlesztésével	A humán erőforrások fejlesztése, elsősorban az egészségügy, az oktatás, a kulturális tevékenységek	A települések, vállalkozások, kulturális és közösségi tevékenységek fejlesztési és együttműködési képességének, forrásbevonó képességének erősítése
Helyi gazdaságok fejlesztése, körforgásos gazdaság kialakítása	✓	✓	✓		
Tartós növekedésre képes gazdaság megteremtése		✓			
A jelenlegi és jövőbeni piaci igényekhez illeszkedő emberi erőforrás fejlesztés				✓	
Társadalmi felzárkóztatás	✓			✓	✓
Stratégiai erőforrások fenntartható használata			✓		
Elérhetőség és mobilitás javítása			✓		
Nemzetközi növekedési centrummá válás					

2.3. táblázat: Baranya és a KDMKT területfejlesztési céljainak kapcsolatrendszere

Pécs Megyei Jogú Város 2022 novemberében felülvizsgálta a korábbi időszakra készült integrált településfejlesztési stratégiáját a 2021-27 időszakra vonatkozóan (2.4. táblázat). A stratégia megfogalmazott jövőképe szerint a vármegyeszékhelyet az életminőségének javulása kell, hogy jellemezze. „Pécs legyen olyan város, ahol jó élni, és lakói szeretnek is élni. Az életminőség közelítsen az európai élvonalhoz...” A stratégia átfogó célja értelmében Pécs, fenntartható fejlődésre képes térségi vonzasközpontként jelenik meg. A nagyváros regionális központi szerepe megszilárdul, a vármegye nemzetközi növekedési centrumról alkotott vízióját a térségi vonzasközpont szerepkör betöltésével segíti, részben magára vállalja. A város célrendszerének megfogalmazásakor a fenntarthatóság kérdése a vármegyei tervezési dokumentumoknál hangsúlyosabban jelenik meg: lényegében a fenntartható fejlődés követelményeinek való megfelelés és az ahhoz szükséges feltételek biztosítása került a fejlesztési célok fókuszába.

A pécsi stratégia a jövőképből származtatott stratégiai célokat egy-egy funkcionális területhez, azaz a fenntarthatóság különböző szempontok szerinti értelmezéséhez (természeti környezet, épített környezet, gazdaság és társadalom) rendeli. Ezekhez a célokhoz is tartozik egy-egy jövőkép, amelyekből az adott stratégiai cél származtatható.

A város 1. stratégiai célja, „Az egészséges környezet biztosítása” lényegében megfeleltethető a megye 5. stratégiai céljában megfogalmazottaknak, mindkét esetben hangsúlyos területként jelenik meg a környezeti ártalmak csökkentésének és a klímaváltozás hatásaihoz történő alkalmazkodásnak az igénye. Pécs 2. stratégiai célja, a „Fenntartható, fejlődő társadalom” bár a humán terület infrastruktúra-fejlesztési igényeivel nem, csak a „szoft” feladatokkal számol, mégis közvetlenül kapcsolódik a megye 3. és 4. stratégiai céljaihoz. Az MJV 3., a város gazdasági alapjainak újjáépítését felvállaló stratégiai célkitűzése nagyban hozzájárul a megye 2., a tartós növekedésre képes gazdaság megteremtését célzó célkitűzéséhez, mindkét fejlesztési cél központjába az „(újra)iparosítás” helyeződik. A város 4., „Kompakt város, kiegyensúlyozott városszerkezet” névre keresztelt célja a megyei programban nem azonosítható, térszerkezeti szempontokat figyelembe vevő célkitűzés, amely csak közvetve kapcsolódik a megye 5. és 6. stratégiai céljaihoz (energiabiztonság és mobilitás tématerületek).

Stratégiai cél	Pécs MJV			
Baranya megye	Az EGÉSZSÉGES KÖRNYEZET biztosítása	FENNTARTHATÓ, FEJLŐDŐ TÁRSADALOM	A VÁROS GAZDASÁGI ALAPJAINAK újjáépítése	KOMPAKT VÁROS Kiegyensúlyozott városszerkezet
Helyi gazdaságok fejlesztése, körforgásos gazdaság kialakítása			✓	
Tartós növekedésre képes gazdaság megteremtése			✓	
A jelenlegi és jövőbeni piaci igények emberi erőforrás fejlesztéshez illeszkedő		✓		
Társadalmi felzárkóztatás		✓		
Stratégiai erőforrások fenntartható használata	✓			✓
Elérhetőség és mobilitás javítása				✓
Nemzetközi növekedési centrummá válás	Pécs MJV átfogó cél: „fenntartható fejlődésre képes térségi vonzasközpont”			

2.4. táblázat: Baranya és Pécs MJV területfejlesztési stratégiai céljainak kapcsolatrendszere

A vármegye által kijelölt fejlesztési irányoknak ugyanakkor illeszkedniük kell az országos és vármegyei stratégiai dokumentumokhoz. A vármegyei területi célok és az országos és vármegyei stratégiai dokumentumok kapcsolatrendszerét a következő mátrix hivatott bemutatni (2.5. táblázat):

Baranya Megyei Területfejlesztési Kon koncepció stratégiai céljai	Helyi gazdaságok fejlesztése, körforgásos gazdaság kialakítása	Tartós növekedésre képes gazdaság megteremtése	A jelenlegi és jövőbeni piaci igényekhez illeszkedő emberi erőforrások fejlesztése	Társadalmi felzárkózás elősegítése	Stratégiai erőforrások fenntartható használata	Elérhetőség és mobilitás javítása	Nemzetközi növekedési centrummá válás
Országos stratégiai dokumentumok							
Országos Fejlesztési és Területfejlesztési Kon koncepció	✓	✓	✓	✓	✓		
Országos Területrendezési Terv		✓			✓	✓	✓
Program a Versenyképesebb Magyarorszáért		✓	✓	✓			
Nemzeti Reformprogram	✓	✓	✓	✓			
A magyar mikro-, kis- és középvállalkozások megerősítésének Stratégiája	✓	✓	✓		✓	✓	
Nemzeti Turizmusfejlesztési Stratégia		✓			✓		
Nemzeti Fenntartható Fejlődési Keretstratégia			✓	✓	✓		
Nemzeti Éghajlatváltozási Stratégia	✓				✓		
Nemzeti Tájstratégia	✓				✓		
Magyar Nemzeti Társadalmi Felzárkózási Stratégia II.				✓			
Nemzeti Közlekedési Infrastruktúra-fejlesztési Stratégia	✓	✓		✓		✓	✓
Lokális stratégiai dokumentumok							
Baranya Megye Területrendezési Terve	✓					✓	
Foglalkoztatási Stratégia és Akcióterv, „Foglalkoztatási Szövetkezés Baranya Felzárkózásáért 2020”	✓	✓	✓	✓	✓	✓	
Baranya megyei Befektetés-ösztönzési stratégiai és Akcióterv	✓	✓	✓	✓		✓	
Baranya Megyei Iparfejlesztési Program, PBKIK	✓	✓	✓	✓		✓	
Pécs stratégiai dokumentumai: városfejlesztési koncepció és Integrált Településfejlesztési Stratégia	✓	✓	✓	✓	✓	✓	

2.5. táblázat: Baranya vármegyei és országos ágazati, valamint lokális stratégiai dokumentumok közötti célrendszer

3. A VÁRMEGYE BELSŐ TERÜLETI KAPCSOLATRENDSZERÉNEK VIZSGÁLATA

Baranya vármegye Magyarország legdélebbi fekvésű megyéje, kedvező geopolitikai, mezőgazdasági és klimatikus adottságokkal. Területe, lakónépessége, népsűrűsége alapján közepes méretűnek számít a 19 vármegye között. Székhelye a több mint 140 ezer lakosú Pécs, a negyedik legnépesebb vidéki város. A vármegye területén 301 település található, a lényegesen nagyobb kiterjedésű Borsod-Abaúj-Zemplén vármegye után a legtöbb. A települések közül 284 község, 3 nagyközség, 14 visel városi rangot, e városokban él a népesség közel 2/3-a. A városi népesség 60%-nak a vármegyeszékhely Pécs ad otthont. Komló húszezer fő feletti, Mohács és Szigetvár tíz- és húszezer fő közötti, a többi város tízezer (közülük hét ötezer) főnél kevesebb lélekszámú. Baranya vármegye településszerkezete erőteljesen aprófalvas. A 287 községből több mint 70% lélekszáma nem éri el az ötszáz főt, ami az ország vármegyéi között a legmagasabb arány. Községeinek átlagos lakosság száma az egyik legalacsonyabb az országban. E települések között gyakoriak az alacsony népességmegtartó erővel rendelkezők, mivel gazdaságilag elmaradottak, közlekedés szempontjából is peremterületen, nehezen megközelíthető térségekben helyezkednek el, ezért súlyos munkaerőpiaci gondokkal is küzdenek.

A Baranya Megyei Területfejlesztési Koncepció és Baranya Megyei Területfejlesztési Stratégia és Operatív Program részletesen foglalkozik a vármegye városainak társadalmi, gazdasági, környezeti adottságaival, problémáival, lehetőségeivel. A TOP Plusz programozással párhuzamosan zajló vármegyei területfejlesztési koncepció és program helyzetfeltárása alapján a vármegyei tervezésben a vármegyeszékhely, fejlődési tengelyek, további alközpontok vannak fókuszban.

A 2021-27 közötti programozási időszakban nem csak a megyei jogú város, hanem egyéb városi jogállású települések számára is biztosítani lehet a **fenntartható városfejlesztés eszközének** alkalmazását. A vármegyéknek a fenntartható városfejlesztési eszköz alkalmazására vonatkozó városi kör kijelölését az országra vonatkozóan egységes elvek mentén kell megtennie. A TOP Plusz tartalma alapján módosultak a városkijelölési elvek, a továbbiakban MJV(k) és velük együtt legfeljebb a vármegye 4 legnagyobb városa jelölhető ki. A lehetséges kiválasztási elvek mentén figyelembe véve a Baranya Megyei Területfejlesztési Koncepció és Baranya Megyei Területfejlesztési Stratégia és Operatív Programban megfogalmazottakat a programozási ciklusban a fenntartható városfejlesztés módszertanát **Pécs**, mint Megyei Jogú Város és a vármegye két legnagyobb népességű városa **Komló** és **Mohács** esetében alkalmazzuk.

Fenntartható városfejlesztés

A vármegye fejlettsége területi szinten erősen megosztott. Gazdasága **Pécsre** központosul, mely méretéből adódóan nem csak vármegyei viszonyokban játszik központi szerepet, hanem a régió egészét tekintve is jelentőséggel bír. Pécs regionális, közigazgatási centrum, a vármegye népességének mintegy fele, gazdasági teljesítményének körül-belül 4/5-e a pécsi járásból származik, ezért is elengedhetetlen a szerepe a vármegyén belül. A vármegye fejlődésnek nagymértékben kell támaszkodnia Pécs országos viszonylatban is kiemelkedő, meglévő oktatási, kulturális és

egészségügyi központi funkcióira, mely az alapfoktól egészen a felsőfokú oktatásig terjed. Az említett húzóágazatok mellett a kreatív ipar, valamint a turizmus kitörési pontjai segítik. Mindez kimutathatóan pozitív hatással lehet a vármegye lakosságának képzettségére népségmegtartó és munkahelyteremtő képességére. A vármegyei fejlesztési koncepció Pécs növekedési centrum központtá válását támogatja.

A vármegyeszékhelyt követő városkört a 20-30 ezer fős népességgel bíró városok alkotják **Komló** és **Mohács** településekkel. Az Országos Fejlesztési és Területfejlesztési Koncepció (OFTK) Baranya vármegyében Pécs mellett szintén e két várost jelöli külső városgyűrűként. Ezek a települések közigazgatási központok, járásszékhelyek. A városok valós térszerkezet-alakító képességét sokkal erőteljesebben befolyásolja közlekedési elérhetőségük, relatív helyzetük és egyéb tudatosan mozgósított belső erőforrásaik.

Komló és Mohács amellet, hogy egy szűkebben vett térség közigazgatási/adminisztratív központjai, fontos szerepet játszanak a gazdaság térszervezésében, jelentős a saját tőke-dinamikát generáló képességük, ami pl. a foglalkoztatás térségi szervezésében teheti azokat még hangsúlyosabbá. Ez a vármegyében nem minden járásközpont esetében jellemző. A vármegye más városainak egy része nem, vagy csak részlegesen képesek betölteni funkciójukat, azaz ellátni a térségközponti szerepkört. A közszolgáltatásokhoz, közintézményekhez való hozzáférés sem biztosított minden városi rangú település esetében.

Pécs agglomerációjának meghatározó – népességét tekintve a vármegye második legnagyobb – városa **Komló**, mely agglomerációs adottságán kívül önálló városként is jelentős szereppel bír. A város vonzáskörzetének a nagysága, közigazgatási, köznevelési, gazdasági-társadalmi szempontokból is meghatározó adottságú. A 2021-27-es programozási dokumentumokban bemutatott indokok, Komló jövőképe, Pécstől jelentősebben eltérő specifikumai, meglévő társadalmi-gazdasági térkapcsolatai, gazdasági-ipari szerkezete azt indokolja, hogy önálló szerepet kapjon a tervezési időszakban.

Az országos és a vármegyei tervezési dokumentumok is a vármegye keleti részét a vármegyei átlagnál lényegesen fejlettebb, a térség komparatív előnyeire épülő ipari-logisztikai-turisztikai térségként definiálja, melynek központi városa **Mohács**. A város, mint az Európai Unió déli folyami kapuja, országos jelentőségű kikötő és határkikötő, kedvező földrajzi elhelyezkedése és kiváló infrastruktúrája okán a térség közlekedési és logisztikai központja.

A fenntartható városfejlesztési eszközben érintett városok agglomerációja együtt-tervezés, illetve város körüli agglomeráció önálló célterületi kijelölésével nem indokolt. A városokat és közvetlen agglomerációjuk kiemelve az aprófalvas településszerkezetet, teljesen más társadalmi, gazdasági és környezeti adottságokkal, illetve más fejlesztési szükségletekkel rendelkeznek. Az agglomerációk szűkebb-tágabb környezete, azok markáns különbségei az eszköz hatékonyságát és eredményességét kérdőjelezzik meg.

A vármegye térszerkezeti ábráján a főbb fejlődési tengelyek a fő közlekedési útvonalakkal esnek egybe, így elsősorban az autópályák, magasabb rendű főútvonalak iránya jelöli ki ezeket. Jelentőségük azoknak a településeknek van a térszerkezet szempontjából, amelyek közvetlenül ezek mentén helyezkednek el. Önmagában attól, hogy egy település egy ilyen főbb térszerkezeti egységen található, nem válik automatikusan kitüntetett ponttá a térben, ahhoz szükség van olyan belső erőforrásokra is, mint a lakónépesség súlya, tőke-dinamikát generáló tényezők jelenléte stb.

A vármegye területére koncentrálva megfigyelhető, hogy szűkebb térségi jelentőségű irányok és súlypontok is kirajzolhatók, kijelölve a helyi jelentőségű fejlődési tengelyeket és kitüntetett térbeli pontokat, az alapján különösen indokolt a **Pécs-Mohács tengely** erősítése.

Pécs-Mohács növekedési centrum zóna

Ezt a szerepet tovább erősíti a Dél-dunántúli Gazdaságfejlesztési Zóna kiemelt programjaként kidolgozásra kerülő Pécs-Mohács növekedési centrum program, amely a már folyamatban lévő infrastruktúra fejlesztési elemek mellett új projektek indításával a vármegye délkeleti részének dinamizmusát, a folyamatban lévő nagyléptékű fejlesztéseket (57 sz. főút meghosszabbítása keleti irányban az M9 autópálya részeként, kikötő, Duna-híd, „Mohács 500” program terv, UNESCO világörökség helyszín, stb.) támogatja.

Ahhoz, hogy a térség mind gazdasági, mind társadalmi folyamatait tekintve érdemi elmozdulást tudjon felmutatni elengedhetetlenül szükséges az érintett önkormányzatok összefogáson alapuló, vállalkozásbarát politikája, mely progresszív fejlesztéspolitikát feltételez. Ezt a folyamatot támogatja az OTRT-ben is szereplő a mohácsi konténer- és darabárú rakodására alkalmas közforgalmi kikötő, mely az országos jelentőségű kikötők és határkikötők sorában szerepelteti a létesítményt, valamint olyan vonalas infrastruktúra fejlesztése, melyek korábban említésre kerültek.

Az ipari-logisztikai jellegű települések versenyeznek a befektetésekért, adottságaik, szolgáltatásaik révén potenciális vonzáskörzetük túlnyúlik a járás, sőt akár a vármegye határait, egyes településeik a globális befektetői piac szereplői (Mohács, Bóly, Pécs). Ez is alátámasztja a fejlesztési elképzelések közt is hangsúlyosan szereplő Pécs-Bóly-Mohács logisztikai-gazdaságfejlesztési övezet megvalósítását.

A stratégiai célok mellett beazonosításra kerültek a vármegyében sajátos problémákkal küzdő, ill. az adott területre jellemző fejlődésbeli előnyökkel, lehetőségekkel jellemezhető térségek, vármegyén belüli területi egységek, melyek sajátos fejlesztési igényei ún. területi célok formájában kerültek meghatározásra. A programozás során a területi célokat, az ezek mentén tett **területi lehatárolásokat** szükséges fokozottan figyelembe venni.

Hátrányos helyzetű, fejletlen gazdaságú térségek komplex fejlesztése Baranya vármegye északnyugati és délnyugati felén – Komplex programmal fejlesztendő járások (Hegyháti, Sellyei)

A vármegye nyugati térsége periférikus elhelyezkedésű, kedvezőtlen társadalmi, gazdasági helyzetben levő terület, melyet a **Sellyei és a Hegyháti járások** vonatkozásában az irányadó Korm. rendelet a komplex programmal fejlesztendő leghátrányosabb helyzetű térségek közé sorolja. A társadalmi és demográfiai helyzet, a lakhatás és életkörülmények mutatóit, a gazdasági és munkaerőpiaci adatok, valamint az infrastruktúra és környezeti mutatók is az országos viszonylatban a legrosszabbak. A Sellyei járás e negatív listán a 2., a Hegyháti a 23. helyen szerepel.

Ezen járásokat alacsony népsűrűség, kis lélekszámú települések, kevésbé urbanizált területek jellemzik. Ugyanakkor a gyermekkorú népesség országosnál magasabb aránya speciális beavatkozási szükségleteket jelent, hiszen a még érzékenyíthető lakosságcsoportok számára nyújtott segítség – hosszútávon – nagymértékben képes befolyásolni a térség lehetőségeit. Ez fordíthatja meg a szintén tipikus negatív vándorlási egyenleget. A lakosság iskolázottsága és foglalkoztatottsága szintén alacsony szintet mutat, ami egyenes arányosságot mutat az országos átlagnál jóval alacsonyabb jövedelmi viszonyok alakulásával és a szociális juttatások országos átlagon felüli megjelenésével. Alacsony az infrastrukturális ellátottság viszonya is mind a lakossági (lakásállomány), mind a közüzemi (szennyvízgyűjtő-hálózat, szociális, egészségügyi, oktatási) infrastruktúra elemek vonatkozásában. Mindezek a jelenségek olyan speciális körülményeket koncentrálnak jól körül határolható területegységek vonatkozásában, hogy ezek kezelése szintén indokolja önálló célterület kijelölését a vármegye területén belül, önálló forrásfelhasználási mód alkalmazásával.

LHH térség megnevezése	1. prioritásra tervezett keretösszeg (Ft)	2. prioritásra tervezett keretösszeg (Ft)	3. prioritásra tervezett keretösszeg (ESZA+) (Ft)	3. prioritásra tervezett keretösszeg (ERFA) (Ft)	3. prioritásra tervezett keretösszeg (összesen) (Ft)	6. prioritásra tervezett keretösszeg (Ft)	LHH-ra tervezett ERFA keretösszeg összesen (Ft)	LHH-ra tervezett ESZA+ keretösszeg összesen (Ft)	LHH-ra tervezett keretösszeg összesen (Ft)
Sellyei járás	1 179 000 000	188 000 000	495 000 000	600 000 000	1 095 000 000	981 000 000	2 948 000 000	495 000 000	3 443 000 000
Hegyháti járás	1 316 000 000	268 000 000	432 000 000	445 000 000	877 000 000	762 000 000	2 791 000 000	432 000 000	3 223 000 000

Korlátozó feltétel OP alapján:	Vármegyétől javasolt OP alapján (Ft)	Vármegye által tervezett (Ft)	Vármegye által tervezett (%)
A vármegyékre jutó indikatív forráskeretének legalább 10%-át a komplex programmal fejlesztendő járásokra (36 LHH járás) szükséges irányítani.	9213500000	6 666 000 000	7,23503554567

Dél-baranyai térség – Turizmusfejlesztési zóna

A vármegye déli, a Mecsektől délre fekvő, illetve a Dráva egy részének vízrendszeréhez kapcsolódó területek azok, melyek az adottságaik miatt területi célkitűzés elsődleges célterületét alkotják. Ezen települések a Siklói járás területét fedik. A térség harmonikus fejlesztése komplex megközelítésmódot igényel. Egyrészt a térség városi rangú településeinek lokális kapacitásait meg kell erősíteni, a helyben működő KKV-k kapcsolódó fejlesztéseit támogatni kell. Komoly hangsúlyt kell helyezni a helyi gazdaság, a lokális szolgáltatások fejlesztésére. A térség gazdaságának megerősítésének másik pillére lehet a horvát területek felé történő nyitás, melynek alapja a közlekedési feltételek javítása, a határtérség rugalmas átjárhatóságának megteremtése.

Baranya vármegye fejlesztése és jövőbeni fejlődése szempontjából különösen fontos, hogy a 429/2020. (IX. 14.) számú kormányrendelet Pécs-Villány turisztikai térség néven a 11 hazai turisztikai térség között nevesíti a vármegye turisztikai szempontból fontos településeit, kistérségeit. Ez alapján a lehatárolt települések fele a Siklósi járásban található, így a területen a turizmust, mint lehetséges kitörési pontot kezeljük (pl. Harkány, Palkonya, Siklós, Szaporca, Villány, Villánykövesd). A potenciált rejtő táji adottságokat az aktív- és ökoturizmus célirányos fejlesztésével lehet kiaknázni. A Siklósi járás számos turisztikai desztinációval és kiemelkedő attrakcióval rendelkezik, ezért a turizmus a térségben további jelentős foglalkoztatási lehetőséggel bír. A turizmusból élők számára a jövőbeli megélhetés kulcsa a turisztikai potenciál erősítése elsősorban a természeti, a szellemi és épített örökségi értékek és a kapcsolódó népszerű szolgáltatások fejlesztésével, az értékek kibontakoztatásával, hozzáférhetővé és bemutathatóvá tételével, turisztikai útvonalak és programcsomagok összeállításával, valamint a marketing és az együttműködés növelésével.

Aprófalvas, rurális térség – Egyedi fejlesztési zóna

A fentiekben bemutatott területi lehatárolások alapvetően a vármegye fejlettebb, illetve kiemelt fejlődési lehetőségét hordozó térszerkezeti egységei, illetve komplex társadalmi, gazdasági mutatók alapján az vármegye és az ország legelmaradottabb földrajzi egységei (Sellyei és a Hegyháti járások) mentén történnek. Baranya vármegye településeinek másik jelentős része több mint egyharmada, melyek magukban foglalják a néhány ezer fős kisvárosok egy részét is jellemzően rurális adottságokkal és problémákkal küzdenek (pl. elvándorlás, elöregedés, funkcionális központoktól való távoli helyzet, gyenge infrastrukturális ellátottság, nehézkes elérhetőség, alacsony termelékenység, alacsony jövedelmi szint). A rurális térség kiemelkedő adottságát, erőforrását a természeti környezetet jelenti, mező- és erdőgazdasági-, vagy akár gyógy- és termásvíz tekintetében. Ezen felül egy-egy település, térség rendelkezik olyan kiemelkedő pontszerű adottsággal (pl. természeti környezet – Abaliget, Orfű, Kelet-Mecsek; termásvíz – Magyarhertelend, Szigetvár; kulturális örökség – Ibafa, Pécsvárad, Szigetvár; speciális gazdasági tevékenység – Királyegyháza; Élmenybirtok – Bikal;) lehetőséggel, amely azonban fejlődés szempontjából önállóan nem értelmezhető, kitörési pontot önmagában nem ad. Integráltan, komplexen kell kezelni a lehetőségeket. A természeti környezet közelségből, a periféria-jellegből, a tradicionalitásból adódó előnyök kiaknázása és a hátrányok leküzdése csakis a természeti, a gazdasági, a társadalmi és az épített környezet együttes alakításával érhető el. Fejlesztésük során figyelembe kell venni, hogy az egyes problémák és adottságok nem egyöntetűen jelentkeznek, mikro-térségenként igen változatos képet mutatnak.

4. Az ITP 2021-2027 FEJLESZTÉSI CÉLTERÜLETEINEK KIJELÖLÉSE - A VÁRMEGYEI FORRÁSFELHASZNÁLÁSI MÓDOK

A Terület és Településfejlesztési Operatív Program Plusz Európai Bizottsági elfogadása nyomán megbontásra került a TOP Plusz 1. prioritás, a TOP Plusz 1.1 intézkedésből önálló, új prioritás jött létre TOP Plusz 6. prioritásként. TOP Plusz 1. prioritása Élhető vármegye, a TOP Plusz 6. prioritása Versenyképes vármegye elnevezést kapta. A TOP Plusz 6. prioritása a korábbi 1.1 intézkedés gazdaságfejlesztési, 4 és 5 számjegyű utak és turisztikai felhívásait tartalmazza.

Baranya vármegye számára felhasználható források az alábbi területeken bővültek:

TOP_Plusz 6.1.2 „4-5 számjegyű utak fejlesztése”, valamint a TOP_Plusz 2. prioritásának forráskerete emelkedett 2 490 797 546 Ft-al. Az energetika esetében gyógyfürdő fejlesztése érdekében növekedett a keret. A keretemelés összegét csak gyógyfürdő fejlesztésére lehet felhasználni, mely az Egyedi fejlesztési zónában Szigetvárt, a Turizmusfejlesztési zónában Harkányt érinti, valamint Pécs MJV forrásai között került betervezésre.

A TOP_Plusz-3.4.1 „Fenntartható humán infrastruktúra” tématerület 2 314 000 000Ft-al, a TOP_Plusz-3.3.3 „Köznevelési infrastruktúra fejlesztése” tématerületre 778 000 000 Ft-al került növelésre, mely teljes forrása a Klebersberg Intézményfenntartó Központ által használható fel. Ezzel párhuzamosan csökkentésre került a TOP_Plusz-3.1.1 „Megyei foglalkoztatási-gazdaságfejlesztési együttműködések” kerete 589 379 490 Ft-al, valamint átstrukturálásra került a TOP_Plusz-3.1.3 „Helyi humán fejlesztések” kerete.

Az OP-ba bekerültek szerint várható új vármegyei felhívások:

TOP_Plusz-1.1.1: Vármegyei Klímatudatosság, éghajlatváltozáshoz való alkalmazkodás felhívás

TOP_Plusz-1.2.4: Szegregált városi területekről integrált területekre költözés támogatása (PILOT)

TOP_Plusz-2.1.4 Önkormányzati épületek energetikai korszerűsítése (kombinált)

TOP_Plusz-2.1.6 Fenntartható energiahatékonyság (kombinált)

TOP_Plusz-6.2.1 Fenntartható versenyképes városfejlesztés (megjelent 2023 nyarán)

Az új felhívások közül a TOP_Plusz-1.2.4: Szegregált városi területekről integrált területekre költözés támogatása (PILOT) című felhívás egyelőre a vármegyében nem tervezett. A potenciális kedvezményezettek részéről egyelőre nem fogalmazódott fejlesztési szándék.

Energia feltételrendszer került beépítésre az OP-ba, mely szerint vissza nem térítendő támogatás (VNT) tervezhető a 290/2014. (XI. 26.) Korm. rendelet szerinti kedvezményezett járáásokban vagy az 5000 fő alatti településeken megvalósuló fejlesztések esetében. A vármegye többi területén megvalósuló fejlesztések esetén kombinált (hitel+VNT) támogatás tervezhető. A Megyeháza energetikai korszerűsítésének fejlesztési elképzelése az energetikai feltételrendszer beépítése miatt felülvizsgálás alatt van.

Az egyes felhívások forrás tervezését alapos előkészítő munka előzte meg, melybe bevonásra került a vármegye összes települése egyrészt személyes, másrészt online formában. Felmérésre kerültek az egyes települési igények, valamint egyeztetési folyamat után a releváns fejlesztési elképzelések szakmai, műszaki tartalma is körvonalazódott. Természetesen az akkor aktuálisan ismert felhívás tervezetek alapján. Ez határozta meg alapvetően az egyes felhívások tervezett vármegyei forrás

keretét, valamint a forrásfelhasználási módok közötti elosztását. Az igények felmérése után tapasztalható volt, hogy szociális városrehabilitáció témakörében (TOP_Plusz-1.2.2; TOP_Plusz-3.1.2) mind ERFA, mind ESZA+ oldalról egy forrásfelhasználási mód esetében van releváns igény, ez pedig az Egyedi fejlesztési zóna.

A belterületi utak fejlesztése (TOP_Plusz-1.2.3) egy rendkívül népszerű felhívás, igény volt szinte minden forrásfelhasználási módban, azonban a prioritáson rendelkezésre álló források nagyságrendje miatt szakmai megfontolások alapján az a döntés született, hogy koncentráltabban, olyan területen hasznosuljon a forrás, ahol a legszükségesebbek az ilyen típusú beavatkozások.

A kombinált energetikai fejlesztések (TOP_Plusz-2.1.4) esetében a vonatkozó szabályozásnak egy település felel meg, amely nem FVS-es érintett város, így csak az érintett forrásfelhasználási módon került forrás allokálásra.

A programozási ciklusban a TOP Plusz vármegyei keretére vonatkozóan az alábbi forrásfelhasználási módok kerültek meghatározásra:

Forrásfelhasználási mód:	Fenntartható városfejlesztés ERFA rendelet 11 cikk
Érintett város:	Pécs
Forráskeret:	22,141 milliárd Ft 1. prioritás (ERFA): 4,160 milliárd Ft 2. prioritás (ERFA): 2,141 milliárd Ft 3. prioritás (ERFA): 6,062 milliárd Ft 3. prioritás (ESZA): 0,625 milliárd Ft 6. prioritás (ERFA): 9,153 milliárd Ft

Pécs Megyei Jogú Város 3. prioritás ERFA keretéből legalább 2,314 milliárd Ft-ot a TOP_Plusz-3.4.1 „Fenntartható humán infrastruktúra” című pályázati felhíváson belül a „Köznevelési infrastruktúra fejlesztése” célra kell allokálni. A gyógyfürdők energetikai korszerűsítésére fordítandó vármegyei keretből 350 millió Ft került átcsoportosításra Pécs MJV 2. prioritás keretére a Hullám Uszoda, Strand és Gyógyfürdő fejlesztésére.

Pécs Megyei Jogú Város forráskerete további növelésre került 1,76 milliárd Ft-al. Ennek felosztása az egyes prioritások között az alábbi:

Forráskeret:	1,76 milliárd Ft 1. prioritás (ERFA): 1,24 milliárd Ft 2. prioritás (ERFA): 0,17 milliárd Ft 3. prioritás (ERFA): 0,35 milliárd Ft
Forrásfelhasználási mód:	ERFA rendelet 11. cikk

Érintett város:	Komló
Forráskeret:	5,169 milliárd Ft 1. prioritás (ERFA): 1,237 milliárd Ft 2. prioritás (ERFA): 0,425 milliárd Ft 3. prioritás (ERFA): 0,889 milliárd Ft 3. prioritás (ESZA): 0,698 milliárd Ft 6. prioritás (ERFA): 1,920 milliárd Ft

Forrásfelhasználási mód:	ERFA rendelet 11. cikk
Érintett város:	Mohács
Forráskeret:	4,267 milliárd Ft
	1. prioritás (ERFA): 1,210 milliárd Ft 2. prioritás (ERFA): 0,351 milliárd Ft 3. prioritás (ERFA): 0,734 milliárd Ft 3. prioritás (ESZA): 0,576 milliárd Ft 6. prioritás (ERFA): 1,396 milliárd Ft

Az egyes városok felhívásonkénti forrásait az alábbi táblázat foglalja össze:

Fenntartható város	1.3.1 Fenntartható városfejlesztési stratégiák támogatása (Ft)	1.3.2 Fenntartható városfejlesztés (Ft)	2.1.2 Fenntartható energiahatékonyság (Ft)	2.1.4 Fenntartható energiahatékonyság (kombinált) (Ft)	3.2.1 Fenntartható humán fejlesztések (Ft)	3.4.1 Fenntartható humán infrastruktúra (Ft)	6.2.1 Fenntartható versenyképes városfejlesztés (Ft)	Fenntartható ERFA összesen (Ft)	Fenntartható ESZA összesen (Ft)	Fenntartható összesen (Ft)
Komló	79 999 545	1 157 000 455	-	425 000 000	698 000 000	889 000 000	1 920 000 000	4 471 000 000	698 000 000	5 169 000 000
Mohács	79 999 849	1 130 000 151	351 000 000	-	576 000 000	734 066 987	1 396 000 000	3 691 066 987	576 000 000	4 267 066 987
Pécs	80 000 000	4 080 000 000	-	2 141 000 000	625 000 000	6 062 000 000	9 153 000 000	21 516 000 000	625 000 000	22 141 000 000
Összesen	239 999 394	6 367 000 606	351 000 000	2 566 000 000	1 899 000 000	7 685 066 987	12 469 000 000	29 678 066 987	1 899 000 000	31 577 066 987

Pécs MJV által felhasználható 1,76 milliárd Ft támogatás felhasználása:

Fenntartható város	1.3.1 Fenntartható városfejlesztési stratégiák támogatása (Ft)	1.3.2 Fenntartható városfejlesztés (Ft)	2.1.2 Fenntartható energiahatékonyság (Ft)	2.1.4 Fenntartható energiahatékonyság (kombinált) (Ft)	3.2.1 Fenntartható humán fejlesztések (Ft)	3.4.1 Fenntartható humán infrastruktúra (Ft)	6.2.1 Fenntartható versenyképes városfejlesztés (Ft)	Fenntartható ERFA összesen (Ft)	Fenntartható ESZA összesen (Ft)	Fenntartható összesen (Ft)
Pécs	-	1 240 000 000	-	170 000 000	-	350 000 000	-	1 760 000 000	-	1 760 000 000
Összesen	-	1 240 000 000	-	170 000 000	-	350 000 000	-	1 760 000 000	-	1 760 000 000

A 2021-27 közötti programozási ciklus tervezés során városok által tervezett fejlesztési elképzelések minden esetben személyes és/vagy online formában áttekintésre kerültek. A vármegyei területfejlesztési dokumentumok stratégiai irányainak és tartalmuk meghatározásakor a kapott információk feldolgozására és beépítésre kerültek. A vármegye más településeinek és a városok céljainak összehangolása után az elkészült anyagok társadalmasításra kerültek az érintettek ismételt bevonásával. Ezen módszertan alapján a városok a saját, stratégiáikon alapuló fejlesztéseivel járulnak hozzá a vármegye területfejlesztési céljaihoz – ezzel együtt a TOP Plusz felé teljesítendő indikátorok értékéhez. Másrészt a városok térségében a vármegye területfejlesztési programjában ismertetett dinamikák szerint kerülnek támogatásra az egyes települések a vármegye általi döntéshozatal keretében. Annak érdekében, hogy a térség egészére kiható fejlesztések kerüljenek támogatásra mind a város, mind a várostérség területén, elengedhetetlen a vármegye és az ERFA 11. cikk eszközbe került városok közötti folyamatos, szoros együttműködés. Az ITP-ben rögzített forrás keretek a városok TOP Plusz városfejlesztési programterveiben (TVP) kerülnek tervezésre.

Forrásfelhasználási mód:	földrajzi célterület
Megnevezés:	Pécs-Mohács növekedési centrum zóna
Forráskeret:	9,162 milliárd Ft ERFA: 7,074 milliárd Ft ESZA: 2,088 milliárd Ft
Érintett településkör:	Aranyosgadány, Áta, Babarc, Bakonya, Bár, Belvárdgyula, Berkesd, Bezedek, Birján, Bogád, Bóly, Borjád, Bosta, Cserkút, Dunaszekcső, Egerág, Ellend, Erdősmárok, Feked, Görcsöny, Görcsönydoboka, Gyód, Hásságy, Himesháza, Homorúd, Ivándárda, Keszü, Kisbudmér, Kisherend, Kisnyárad, Kozármisleny, Kökény, Kölked, Kővágószőlős, Kővágótöttös, Lánycsók, Lippó, Liptód, Lothárd, Magyarsarlós, Majs, Maráza, Máriakéménd, Monyoród, Nagybudmér, Nagykozár, Nagynyárad, Ócsárd, Olasz, Palotabozsok, Pécsudvard, Pellérd, Pereked, Pócsa, Pogány, Regenye, Romonya, Sáros, Sátorhely, Somberek, Szajk, Szalánta, Szebény, Szederkény, Székelyszabar, Szemely, Szilágy, Szilvás, Szőke, Szőkéd, Szúr, Töttös, Udvar, Véménd, Versend

A földrajzi célterület teljes egészében fedi a Mohácsi és a Bólyi járás településeit, illetve 6 település kivételével a teljes a Pécsi járást. A kedvezményezett települések besorolásáról és a besorolás feltételrendszeréről szóló 105/2015. (IV.23) Korm. rendelet társadalmi-gazdasági és infrastrukturális szempontból kedvezményezett települések közül 17 (23%), jelentős munkanélküliséggel sújtott települések közül szintén 17, mindkét szempontból 13 (17%) település tartozik a térséghez. A turisztikai térségek meghatározásáról szóló 429/2020. (IX. 14.) Korm. rendelet szerinti lehatárolt Baranya vármegyei települések közül 3 (14%) tartozik a célterülethez.

Forrásfelhasználási mód:	földrajzi célterület
Megnevezés:	Hegyháti járás
Forráskeret:	3,223 milliárd Ft ERFA: 2,791 milliárd Ft ESZA: 0,432 milliárd Ft
Érintett településkör:	Ág, Alsómocsolád, Bakóca, Baranyajenő, Baranyaszentgyörgy, Felsőegerszeg, Gerényes, Gödre, Kisbeszterce, Kishajmás, Kisvaszar, Mágocs, Mekényes, Meződ, Mindszentgodisa, Nagyhajmás, Palé, Sásd, Szágy, Tarrós, Tékes, Tormás, Varga, Vásárosdombó, Vázsnok

A földrajzi célterület teljes területében magába foglalja a kedvezményezett járások besorolásáról szóló 290/2014. (XI.26.) Korm. rendelet komplex programmal fejlesztendő járását. A kedvezményezett járásokon belül azok a legalacsonyabb komplex mutatóval rendelkező járások, amelyekben az ország kumulált lakónépességének 10%-a él. A kedvezményezett települések besorolásáról és a besorolás feltételrendszeréről szóló 105/2015. (IV.23) Korm. rendelet szerinti társadalmi-gazdasági és infrastrukturális szempontból kedvezményezett települések közül 22 (88%), jelentős munkanélküliséggel sújtott és mindkét szempontból 16 (64%) település tartozik a térséghez. A szabad vállalkozási zónák létrehozásának és működésének, valamint a kedvezmények igénybevételének szabályairól szóló 27/2013 Korm. rendelet szerint a járás teljes területe szabad vállalkozási zóna.

Forrásfelhasználási mód:	földrajzi célterület
Megnevezés:	Sellyei járás
Forráskeret:	3,443 milliárd Ft ERFA: 2,948 milliárd Ft ESZA: 0,495 milliárd Ft
Érintett településkör:	Adorjás, Baksa, Baranyahídvég, Besence, Bogádmindszent, Bogdása, Csányoszró, Drávafok, Drávaiványi, Drávakeresztúr, Drávasztára, Felsőszentmárton, Gilvánfa, Hegyszentmárton, Hirics, Kákics, Kemse, Kíasszonyfa, Kísszentmárton, Kórós, Lúzsok, Magyarmecske, Magyartelek, Markóc, Marócsa, Nagycsány, Okorág, Ózdfalu, Páprád, Piskó, Sámod, Sellye, Sósvertike, Tengeri, Téseny, Vajszló, Vejti, Zaláta

A földrajzi célterület teljes területében magába foglalja a kedvezményezett járások besorolásáról szóló 290/2014. (XI.26.) Korm. rendelet komplex programmal fejlesztendő járását. A kedvezményezett járásokon belül azok a legalacsonyabb komplex mutatóval rendelkező járások, amelyekben az ország kumulált lakónépességének 10%-a él. A kedvezményezett települések besorolásáról és a besorolás feltételrendszeréről szóló 105/2015. (IV.23) Korm. rendelet szerinti társadalmi-gazdasági és infrastrukturális szempontból kedvezményezett települések közül 33 (87%), jelentős munkanélküliséggel sújtott és mindkét szempontból 13 (34%) település tartozik a térséghez. A szabad vállalkozási zónák létrehozásának és működésének, valamint a kedvezmények igénybevételének szabályairól szóló 27/2013 Korm. rendelet szerint a járás teljes területe szabad vállalkozási zóna.

Forrásfelhasználási mód:	földrajzi célterület
Megnevezés:	Turizmusfejlesztési zóna
Forráskeret:	11,510 milliárd Ft ERFA: 10,636 milliárd Ft ESZA: 0,874 milliárd Ft
Érintett településkör:	Alsószentmárton, Babarcszőlős, Beremend, Bisse, Cún, Csarnóta, Diósvizlő, Drávacsehi, Drávacsepely, Dráwapalkonya, Dráwapiski, Drávaszabolcs, Drávaszerdahely, Egyházasharaszti, Garé, Gordisa, Harkány, Illocska, Ipacsfa, Ivánbattyán, Kásád, Kémes, Kisdér, Kisharsány, Kiskabfalva, Kiskassa, Kislippó, Kistapolca, Kistótfalu, Kovácshida, Lapáncsa, Magyarbóly, Márfa, Márok, Matty, Nagyharsány, Nagytótfalu, Old, Palkonya, Pécsdevecser, Peterd, Rádfalva, Siklós, Siklósbodony, Siklósnagyfalva, Szaporca, Szava, Tésénfa, Túrony, Újpetre, Villány, Villánykövesd, Vokány

A földrajzi célterület a Siklói járás közigazgatási területét fedi. A turisztikai térségek meghatározásáról szóló 429/2020. (IX. 14.) Korm. rendelet szerinti lehatárolt Baranya vármegyei települések közül 11 (50%) tartozik a célterülethez. A járás területe a kedvezményezett járások besorolásáról szóló 290/2014. (XI.26.) Korm. rendelet szerint a kedvezményezetti járási besorolás alá esik. Ezt az jelenti, hogy a társadalmi és demográfiai, lakás és életkörülmények, helyi gazdaság és munkaerő-piaci, valamint infrastruktúra és környezeti mutatókból képzett összetett mutatószám kisebb, mint az összes magyarországi járás komplex mutatójának átlaga.

A kedvezményezett települések besorolásáról és a besorolás feltételrendszeréről szóló 105/2015. (IV.23) Korm. rendelet szerinti társadalmi-gazdasági és infrastrukturális szempontból kedvezményezett települések közül 32 (60%), jelentős munkanélküliséggel sújtott települések közül szintén 29 (55%), mindkét szempontból 20 (38%) település tartozik a térséghez. A szabad vállalkozási zónák létrehozásának és működésének, valamint a kedvezmények igénybevételének szabályairól szóló 27/2013 Korm. rendelet szerint a járás 8 települése tartozik a szabad vállalkozási zónába.

Forrásfelhasználási mód:	földrajzi célterület
Megnevezés:	Egyedi fejlesztési zóna
Forráskeret:	9,562 milliárd Ft ERFA: 8,666 milliárd Ft ESZA: 0,896 milliárd Ft
Érintett településkör:	Abaliget, Almamellék, Almáskeresztúr, Apátvarasd, Bánfa, Basal, Bicsérd, Bikal, Boda, Bodolyabér, Boldogasszonyfa, Botykapeterd, Bükkösd, Bürüs, Csebény, Cserdi, Csertő, Csonkamindszent, Dencsháza, Dinnyeberki, Egyházaskozár, Endrőc, Erdősmecke, Erzsébet, Fazekasboda, Gerde, Geresdlak, Gyöngyfa, Gyöngyösmellék, Hegyhátmaróc, Helesfa, Hetvehely, Hidas, Hobol, Horváthertelend, Hosszúhetény, Husztót, Ibafa, Kacsóta, Kárász, Katádfa, Kátoly, Kékesd, Kétújfaló, Királyegyháza, Kisdobsza, Kistamási, Kovácsszénája, Köblény, Liget, Lovászhetény, Magyaregregy, Magyarhertelend, Magyarlukafa, Magyarszék, Mánfa, Martonfa, Máza, Mecseknádasd, Mecsekpölöske, Merenye, Molvány, Mozsgó, Nagydobsza, Nagypall, Nagypeterd, Nagyváty, Nemeske, Nyugotszenterzsébet, Óbánya, Ófalu, Okorvölgy, Orfú, Oroszló, Patapoklosi, Pécsbagota, Pécsvárad, Pettend, Rózsafa, Somogyapáti, Somogyhárságy, Somogyhatvan, Somogyviszló, Sumony, Szabadszentkirály, Szalatnak, Szárász, Szászvár, Szellő, Szentdienes, Szentegát, Szentkatalin, Szentlászló, Szentlőrinc, Szigetvár, Szörény, Szulimán, Teklafalu, Tófú, Tótszentgyörgy, Várad, Vásárosbéc, Vékény, Velény, Zádor, Zengővárkony, Zók

A földrajzi célterület teljes egészében fedi a Komlói, a Pécsvárad, a Szentlőrinci, a Szigetvári járás településeit, illetve a Pécsi járás 5 települését. A járások közül a Szigetvári fejlesztendő, a Pécsvárad és a Szentlőrinci a kedvezményezett státuszba tartozik a kedvezményezett járások besorolásáról szóló 290/2014. (XI.26.) Korm. rendelet szerint. A szabad vállalkozási zónák létrehozásának és működésének, valamint a kedvezmények igénybevételek szabályairól szóló 27/2013 Korm. rendelet szerint a terület 66 (62%) települése tartozik a szabad vállalkozási zónába.

A kedvezményezett települések besorolásáról és a besorolás feltételrendszeréről szóló 105/2015. (IV.23) Korm. rendelet szerinti társadalmi-gazdasági és infrastrukturális szempontból kedvezményezett települések közül 56 (52%), jelentős munkanélküliséggel sújtott települések közül szintén 30 (28%), mindkét szempontból 29 (27%) település tartozik a térséghez.

A turisztikai térségek meghatározásáról szóló 429/2020. (IX. 14.) Korm. rendelet szerinti lehatárolt Baranya vármegyei települések közül 7 (32%) tartozik a célterülethez.

Forrásfelhasználási mód:	Kiemelt kedvezményezett
Jogosult:	Magyar Közút Nonprofit Zrt
Forráskeret:	8,070 milliárd Ft (ERFA)

Az országos közutak kezelésének szabályozásáról szóló 6/1998 KHVM rendelet szerint a koncessziós szerződés keretében megvalósult és megvalósuló országos közutak kivételével az országos közúthálózat közútkezelői feladatait a Magyar Közút Nonprofit Zrt látja el. Ebbe a feladatkörbe beletartozik az úthálózat fejlesztés és a felújítás egyaránt.

Forrásfelhasználási mód:	Kiemelt kedvezményezett
Jogosult:	Klebelsberg Intézményfenntartó Központ
Forráskeret:	0,878 milliárd Ft (ERFA)

A nemzeti köznevelésről szóló 2011. évi CXCV. törvény, valamint a vonatkozó pályázati felhívásban meghatározottak szerint.

Forrásfelhasználási mód:	Kiemelt kedvezményezett
Jogosult:	Baranya Vármegyei Önkormányzat
Forráskeret:	14,0715 milliárd Ft ERFA: 9,611 milliárd Ft ESZA: 4,460 milliárd Ft

A Baranya Vármegyei Önkormányzat kiemelt kedvezményezettként 7 tématerületen kívánt önállóan fejlesztési elképzelést megvalósítani a 2021-27 TOP Plusz forrásaiból.

Klímatudatosság, éghajlatváltozáshoz való alkalmazkodás

Az intézkedés keretében vármegyei koordinálással lehetőség nyílik az éghajlatváltozáshoz történő hatékonyabb alkalmazkodásra, további szükséges beavatkozások feltérképezésére. A meglévő vármegyei klímastratégia felülvizsgálatára. Szemléletformáló akciók megvalósítására, a digitalizáció adta lehetőségek kihasználására.

Vármegyei foglalkoztatási-gazdaságfejlesztési együttműködések

A Baranya Megyei Önkormányzat a 2014-2020 programozási időszakban konzorcium vezetőként vesz részt a vármegyei és helyi szereplők számára a foglalkoztatás-növelést célzó vármegyei és helyi foglalkoztatási együttműködések, paktumok létrehozását és a paktumok képzési és foglalkoztatási programjaik megvalósítását célzó fejlesztési program megvalósításában. A stratégiai és szakmai feladatellátás kiegyensúlyozott, országos viszonylatban is kiemelten sikeresnek minősített, példaként bemutatott. Ennek a tevékenységnek a folytatása az elért eredmények alapján különösen indokolt.

A TOP Plusz célrendszere építve az előző programozási időszak tapasztalataira támogatja a vármegyei foglalkoztatási-gazdaságfejlesztési együttműködések a munkaerő-kereslet és kínálat vármegyei

szintű összehangolása érdekében, kiemelten az országos átlagnál alacsonyabb foglalkoztatási szinttel rendelkező, kevésbé fejlett megyékben. A foglalkoztatási együttműködések Baranya vármegye gazdaságát a munkaerő kereslet-kínálat összehangolásával, munkaerőpiaci szempontból releváns szereplők együttműködésével, foglalkoztatási-gazdaságfejlesztési programok koordinálásával és a vállalkozások munkaerő-igényének aktív munkaerőpiaci eszközökön keresztül történő támogatásával fejlesztik. Többek között ezen megfontolásból is a Baranya Vármegyei Önkormányzat aktív résztvevője kíván lenni a folyamatoknak.

Helyi humán fejlesztések

A Baranya Vármegyei Önkormányzat a 2014-2020 programozási időszakban is aktív generálója és megvalósítója volt TOP forrásból a vármegyei, valamint a települési és a települések közötti közösségfejlesztésnek, a térségek közösségi kezdeményező- és cselekvőképesség fejlesztésének. Ez a társadalmi felzárkózásnak is fontos eszköze volt, melynek eredménye nemcsak adott közösségre hatott, hanem közvetve a közjót is gyarapította, kitüntetett szerepe van a társadalmi konfliktusok megoldásában, a településhez, térséghez való kötődés erősítésében, így a társadalmi kohézió és a társadalmi befogadás biztos alapja. A közösségek, a helyi partnerség, együttműködés, a civil szféra, valamint általában a közösségi, térségi identitás, a településhez, térséghez kötődés a legtöbb településen, városban továbbra is erősítésre szorul.

Nagyon fontos törekvése a vármegyei önkormányzatnak, hogy tudatosabbá váljanak a helyi és térségi közösségek, elterjedjen az öngondoskodó képesség. A TOP Plusz céljai között a korábbi fejlesztési ciklushoz hasonlóan megtalálható a vármegyei és a térségi identitás erősítése. Ezen célok mentén a Baranya Vármegyei Önkormányzat a sikeres program megvalósítás tapasztalataiból kiindulva folytatni kívánja a megkezdett tevékenységét.

A tudatos helyi és térségi társadalmak hiányában kihasználatlan marad az egyik legfontosabb fejlesztési erőforrás, amely a közösségformálást és a gazdasági kibontakozást szolgálhatná: a helyi és területi identitás. A helyi társadalom összetartozásának erősítése és közvetetten a helyi gazdasági fellendülése érdekében a települési közösségi és kulturális terekhez kapcsolódó szolgáltatások és programok fejlesztésére, kínálatuk bővítésére, valamint esélyegyenlőségi programok megvalósítására, ennek keretében helyi önkormányzati és civil tevékenységek támogatására, továbbá a vármegyei és térségi identitás erősítésére kívánunk válaszokat adni. Mindemellett a helyi társadalom egészségfejlesztő, szemléletformáló tevékenységeinek, programjainak megvalósításba működünk közre.

Helyi önkormányzati energiahatékonyság és megújuló energia-felhasználás és energia közösségek

Az alacsony szén-dioxid kibocsátású gazdaságra való áttérés kiemelten fontos a vármegye városaiban és községeiben egyaránt. A környezet és energiatudatos vármegye stratégiai célhoz, mely egyértelmű üzenete a területfejlesztési koncepciónak és programnak a Baranya Vármegyei Önkormányzat maga lehetőségeivel kíván hozzájárulni. A vármegyei önkormányzat két olyan épület energiahatékonyságának a fejlesztését tűzte ki célul, melyek a vármegyeszékhelyen találhatóak és meghatározó épületei Pécs és a vármegye építészeti értékeinek.

Vármegyeháza (Pécs, Széchenyi tér 9.)

Pécsett a Széchenyi tér nyugati oldalának alsó részén áll az eklektikus, háromszintes, jelenlegi többek között a Baranya Vármegyei Önkormányzat székhelye. A két telken, amelyre emelték, korábban az ún. Czyndery- és a Cséby-ház állt. 1895-ben vette meg a Pécs-Baranyai Központi Takarékpénztár, és itt építette fel székházát Korb Flóris és Giergl Kálmán tervei alapján. Az épületen látható méhek és méhkaptárak is ezt szimbolizálják. A homlokzaton a római számok az épület 1898-as elkészültére utalnak. Az épület tetőzete és a homlokzat minden díszítőeleme a pécsi Zsolnay Vilmos porcelángyárában készült. Lábazata kővágószőlősi vörös homokkő. Az épület teteje 1954-ben leégett, egyszerűbb kiképzéssel, korábbi kupolája nélkül állították helyre. Pécs MJV Önkormányzata Közgyűlésének 5/2019. (I. 29.) önkormányzati rendelete szerinti településképi szempontból meghatározó terület. Védettségeit tekintve műemléki jelentőségű terület, műemléki környezet, kiemelten védett régészeti lelőhely.

Az épület hasznos alapterülete több mint 5000 m², jelenleg elsődlegesen közigazgatási hivatali és irodai funkciókat lát el. Közművesítettsége teljes. Fűtési rendszere a város közüzemi távhő rendszeréhez kapcsolódik. A hűtést utólagosan beépített klímaberendezések biztosítják. Az épületben lift üzemel.

Baranya Vármegyei Önkormányzat Díszterme (Pécs, Papnövelde u. 5.)

A pécsi történeti belváros műemlékileg védett területén helyezkedik el a karakteres középület – volt vármegyeháza –, amely maga is jelentős történelmi korról bír, védett műemlék épület. Az eredetileg barokk stílusban alapított épület egyedi jelentőségén túlmenően nemzeti kulturális örökségünk jellegzetes értéke, valamint a világörökség, a pécsi történeti városmag kiemelkedő eleme. Az épületegyüttes történelmében három jelentős periódus különíthető el, az első a vármegyeháza alapítása és felépítése 1731-ben. A második építési ütemre eklektika korában került sor, 1886-ban adták át az épület bővítését nyugati irányban, hasonló háromszintes, barokkizáló homlokzattal, mint a törzsepület megjelenése volt. A harmadik jelentős építési periódus 1930-ban érkezett el, amikor is északi irányú bővítéssel megvalósult a közgyűlési terem együttese, amely építészeti megjelenésében harmonizál az eredeti barokk épülettel. Köztes időben, 1895-ben épült az udvari épület, amelynek a déli homlokzata védendő, barokkizáló eklektika, rokokó köntösben. Az eredeti funkciót, a vármegyei közigazgatási célokat 1950-ig szolgálta az épület, majd járási és földhivatali funkciókat is betöltött a '70-es évek végéig, ekkor a Baranya Megyei Múzeumok Igazgatósága költözött az épületbe.

Az épület jelenleg a Baranya Vármegyei Önkormányzat Közgyűléseinek helyszíne, továbbá konferencia-és rendezvényteremként üzemel. Az épület hasznos alapterülete 522 m². Az egy szintes épület (félemeleten elhelyezkedő karzattal) teljes közművesítettséggel rendelkezik. A fűtés épületközponti gázkazánnal történik, a használati melegvíz villanybojlerről biztosított. Védettségeit tekintve regisztrált műemlék, műemléki jelentőségű terület, kiemelten védett régészeti lelőhely, műemléki környezet, régészeti lelőhely, a Pécs MJV Önkormányzata Közgyűlésének 5/2019. (I. 29.) önkormányzati rendelete szerinti településképi szempontból meghatározó terület.

Helyi és térségi turizmusfejlesztés

A Baranya Vármegyei Önkormányzat 2013-ban elkészítette a vármegyei kerékpárút fejlesztési koncepciót, illetve felvázolta a fejlesztésre érdemes kerékpárút hálózatot. A vármegyei hálózat tartalmazza mind az országos törzshálózati elemeket, mind a térségi jelentőségű útvonalakat, illetve ráhordó szakaszokat. Az országos törzshálózati elemek (főútvonalak) között is kiemelkedő szerepe van a Duna-menti (EuroVelo 6) és a Dráva-menti (EuroVelo 13) nemzetközi útvonalaknak. Az EuroVelo 13. sz. nemzetközi "Vasfüggöny" kerékpáros útvonal Barcs felől halad Drávaszabolcson át Mohácsig, onnan tovább Nagybaracska felé. Az EuroVelo 6. sz. nemzetközi Duna menti kerékpáros útvonal Baja felől halad Mohácson át az országhatárig, onnan tovább Horvátország, illetve Szerbia felé.

A koncepció alapján a Baranya Vármegyei Önkormányzat kiemelt feladata Pécs Megyei Jogú Város meglévő és megépülő kerékpárhálózatának bekapcsolása a megyei és közvetítésével a nemzeti és nemzetközi hálózatba. E cél elérése érdekében kiemelt vármegyei prioritást jelent a megyei jogú várost e hálózatba bekötő, egyben a vármegye észak-déli irányú hálózatának gerincét adó Pécs-Siklós kerékpárút szakasz megvalósítása. Ezen kerékpárút túl azon, hogy összekötné a megye két legkiemelkedőbb turisztikai desztinációját (Pécs-Siklós/Harkány-Siklós-Villány tengely), közvetlen kapcsolatot teremtené a MJV és az EuroVelo 13. sz. nemzetközi "Vasfüggöny" kerékpáros útvonal között.

A hálózat Pogány, Szőkéd, Szalánta, Áta, Bisse, Kistótfalu, Vokány, Nagytótfalu, Siklós települések közigazgatási területét érinti, mely kiegészülhet Túrony, Csarnóta, Harkány településeket a hálózatba kötő ággal. A nyomvonal mentén haladva szinte minden településen található valamilyen turisztikai célpont, illetve látványosság. Pécsről déli irányban indulva Szalánta Eszterágpusztá - önálló uradalmi majorságból alakult - településrészén csodálható meg az egyedi építészeti értéket képviselő, Zsolnay kerámiával díszített kápolna és külön álló harangtorony. Ezt követően a kerékpárút a Bissei tavak mellett vezet el, mely a horgászoknak nyújt kellemes kikapcsolódási lehetőséget, majd a vízfelületet elhagyva Túrony Árpád-kori református temploma nyújt kiemelkedő esztétikai élményt. Túrony és Csarnóta településeken nagy múltra tekintenek vissza a hagyományőrző, értékmegőrző rendezvények, továbbá a lovas turizmus és a gasztronómia iránt érdeklődők is találnak itt kedvükre való kikapcsolódási lehetőségeket. A nyomvonal végpontja Siklós, illetve a Harkány-Siklós-Villány turisztikai tengely, ahol a gyógyvíz és fürdő kultúra, a gazdag építészeti örökség és a bor nyújt megfelelő színvonalú élményt az ide látogatóknak.

A vármegyei önkormányzat közreműködésével rendelkezésre áll a teljes szakasz kiviteli terve. A nagyszámú települési érintettség és az egységes hálózat kiépítése érdekében kiemelten fontos, hogy a projektet egy területi szereplő kezelje, melyre a Baranya Vármegyei Önkormányzat a legmegfelelőbb szereplő. A Baranya Vármegyei Önkormányzat rendelkezik kerékpárhálózat fejlesztése terén pályázatmegvalósítási tapasztalattal, továbbá a projekt megvalósításához szükséges humán- és technikai erőforrással, amely az érintett kistérségek számára nem áll rendelkezésre.

Aktív turizmusfejlesztés

A Kormány 1187/2023. (V.12.) Korm. határozatával fogadta el a „Nemzeti Aktív Turisztikai Stratégiát 2030” dokumentumot. Ebben Baranya vármegyét érintő aktív turisztikai térségként került definiálásra a Mecsek, a Zselic, a Villányi-hegység és a Dél-Duna mente. Baranya vármegye Turizmusfejlesztési Stratégiája a már említett desztinációkon kívül Baranyában a Drávamenti térséget definiálja aktív turisztikai szempontból kiemelt jelentőségűnek.

Az aktív turizmus fejlesztési lehetőségei a vármegye kevésbé fejlett területeinek kell, hogy támogatást nyújtson a több megállópontra érintő, hálózatos fejlesztésekhez, illetve országos jelentőségű aktív- és ökoturisztikai beruházások megvalósításához. Az aktív- és ökoturisztikai fejlesztések elsősorban Baranya vármegye természetileg különleges adottságokkal bíró, elmaradottabb vidéki területeit kell, hogy célozza, ahol egyéb gazdasági tevékenységek híján a helyi lakosság foglalkoztatási lehetőségei nagyon korlátozottak. Így kiemelten fontos szerepet játszik a vidéki térségek munkahelyteremtésében, ahol kevés számú munkahely létrejötte is jelentős hatású lehet.

A korábbi időszakban Baranyában is megkezdődtek kisebb-nagyobb léptékben az aktív- és ökoturisztikai fejlesztések, az aktív-turisztikai hálózatok alapjainak kiépítése. Ezek mind térben, mind tartalmukban pontszerű beruházásokat jelentettek. A térségi, régiós, horizontális szemlélet egyelőre nem terjedt el. Az érintettek együttműködési készsége, szándéka alacsony, a hálózatosodásban rejlő kölcsönös előnyök nem kerültek felismerésre. A különböző desztinációkat komplexen átfogó, életképes és fenntartható fejlesztések ötlet szinten sem érzékelhetők. A különböző program dokumentumok során folytatott széleskörű társadalmi egyeztetések egyik fontos tanulsága, hogy ernyőszervezetek nélkül az aktív turisztikai fejlesztésekkel szemben elvárt kritériumok nem teljesíthetők, projektgenerálás, előkészítés, fenntarthatóság szempontjaiból sem. Az egymásra épülő, koncepció alapuló fejlesztések folytatása, további területek számára történő elérhetővé tétele, a túratípusok közötti együttműködés, a hálózatosodás és az egységes szolgáltatási színvonal kialakítását az önállóan beruházásokban, egymástól függetlenül gondolkodó kedvezményezettek nem tudják biztosítani. Ezáltal a források hatékony felhasználása sem tud megvalósulni. Az önálló, pontszerű, koordinálatlan fejlesztések az aktív turizmus vármegyei fejlődését nem segíti, helyzetén nem tud változtatni. A vármegyei aktív turizmus gyengeségei, veszélyei az országos tendenciákkal azonosak:

- Az aktív turisztikai úthálózatok koordinációjának a legtöbb esetben nincs gazdája;
- Az útvonalak jogi helyzete is tisztázatlan a legtöbb túratípusnál;
- Az útvonalak hálózatosága a legtöbb túratípus esetében nem megfelelő;
- Fejlesztések karbantartásának és pénzügyi fenntartásának hosszú távú biztosítása általában nem megoldott;
- Az egységes összehangolt promóció hiányzik;
- A túratípusok szervezeteinek alacsony fokú összefogása;
- A kooperációk alacsony szintje a túratípusokon belül és azok között is;
- Térségi szinten nincsenek erős turisztikai koordináló szervezetek, térségi logika hiányzik;
- Fejlesztési és üzemeltetési forráshiány;

- Közös egyeztetés fórumának és a koordináció hiánya miatt duplikációk, gyengébb hatékonyságú fejlesztések az egyes túratípusokon belül;
- Együttműködés (szinergiák) helyett, azonos útvonalat használó túratípusok közötti konfliktusok.

Az aktív turizmus egyes tájak, tájegységek természeti és kulturális vonzerejére épít, amelyek túlmutatnak egy-egy település, vármegye közigazgatási határán. A települések együttes és térségi szemléletű fejlesztése, amennyiben összehangoltan történik nagyobb eredményt és sikert ér el, mintha pontszerű fejlesztésekben gondolkodunk. A térségben való gondolkodás, az egymásra építő fejlesztések nagyobb területet képesek bevonni az aktív turizmus által gerjesztett pozitív turisztikai hatásokba.

A térségi aktív turisztikai termékek az adott térség földrajzi adottságait és vonzerőit is figyelembe véve versenyképes aktív turisztikai élményláncolatokat kell, hogy meghatározzanak. A láncolatba minden olyan elemet be kell kapcsolni, amelyekkel a turista utazása során találkozhat az egyes helyszínek meglátogatásakor vagy a szolgáltatások igénybevételekor, és érdemes ezeket tematizálni. Ezt önállóan nem képesek az egyes szereplők.

Vármegyei szinten is elengedhetetlen, hogy legyen olyan erős, megfelelő kompetenciákkal rendelkező és hivatalosan is kijelölt szervezet, amely az aktív turizmus fejlesztéseit térségi szinten koordinálja. Illetékessége kiterjed valamennyi túratípusra, és munkáját az egyes túratípusokban aktív és meghatározó országos civil partnerszervezetekkel együttműködve végzi. Az erős és egyértelmű szervezeti rendszernek köszönhetően a humán kapacitások és a pénzügyi források felhasználása hatékonyan valósulhat meg, és a szakmai tevékenység is összehangoltan zajlik.

Emiatt is különösen fontos, hogy a vármegyei önkormányzat, mint a területfejlesztés intézményrendszerében definiált területi szereplő koordinálja az aktív turisztikai fejlesztéseket, akinek közreműködésével a felsorolt hiányosságok kiküszöbölhetőek és olyan térségekben valósuljanak meg beruházások (Mecsek, Zselic, Villányi-hegység, Dél-Duna mente, Drávamente), ahol relevanciája van az aktív turizmusnak.

Helyi gazdaságfejlesztés

Baranya vármegye ipari teljesítménye, működőtőke vonzása, illetve foglalkoztatási helyzete az országos átlag alatt található. A vármegye felzárkóztatásának megkerülhetetlen eszköze és alapja az ipar termelésének a növelése, új ipari munkahelyek létrehozásával. A fejlesztési elképzelés szerint egy nagyságrendileg 100 ha nagyságú ipari terület kialakítására kerül sor Pécs város közvetlen környezetében, nyugati-délnyugati agglomerációjában.

Az ipari terület javasolt elhelyezkedését alapvetően a következő tényezők határozzák meg:

- Baranya megyében jelentős munkaerő tartalék alapvetően a megye nyugati és délnyugati részén található (Ormánság, Drávamente), melynek megfelelően az ipari területet ennek a munkaerő tartaléknak a reális vonzáskörzetébe szükséges telepíteni.

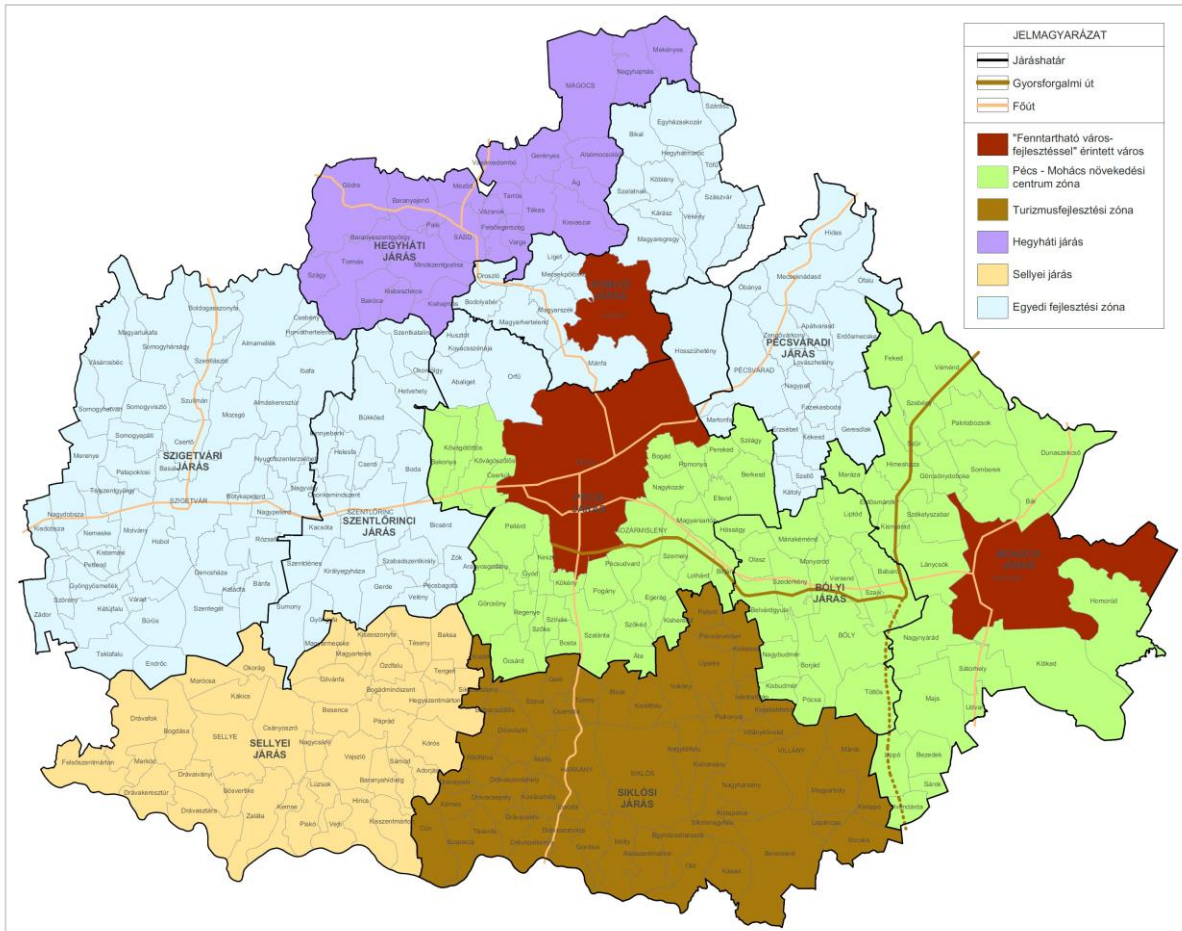
- A közlekedési kapcsolatok tekintetében a meglévő (6-os és 67-es számú közutak) és a tervezett (M60-as autópálya Szigetvár-Baracs szakasza, R67-es út Kaposvár-Szigetvár-országhatár közötti szakasza) közlekedési infrastruktúrák közvetlen közelébe szükséges az ipari parki fejlesztést telepíteni.
- Baranya ipari felzárkóztatása Pécs városa és a város lakossága nélkül nem reális célkitűzés, így a fejlesztést olyan helyre szükséges pozícionálni, ahol az a pécsi munkaerő számára is hozzáférhető, melynek megfelelően az optimális lokációja egy ilyen funkciójú ipari fejlesztésnek a fenti közlekedési kapcsolatok közelében, ugyanakkor mind Pécs, mind a nyugat-baranyai lakosság számára elérhető közelségben szükséges, hogy legyen.
- Az iparterület akár a pécsi közösségi közlekedés által, akár a helyközi közlekedés által elérhetőnek, illetve abba könnyen integrálhatónak szükséges lennie.
- Az iparterületnek a rendelkezésre álló vonalas közműhálózatokhoz kapcsolódnia, illetve könnyen kapcsolhatónak szükséges lennie. Ez alapvetően a víz és szennyvíz, a villamos energia, valamint a gázközmű hálózati kapcsolódási lehetőségeket jelenti, amely a fenti térségben rendelkezésre áll, illetve költséghatékonyan kiépíthető.

A fejlesztés kedvezményezettje, szakmai megvalósítója a Baranya Vármegyei Fejlesztési Ügynökség, amely a vármegye gazdaságfejlesztési- és befektetésösztönzési szervezeteként a projekt megvalósítását követően az ipari park üzemeltetőjévé is válik.

Forrásfelhasználási mód:	Fejlesztési cél – aktív turizmus
Jogosult:	TOP_Plusz 6.1.4 pályázati felhívás szerint
Forráskeret:	638 millió Ft (ERFA)

A fejlesztési cél támogatást nyújt egy vagy több vármegyét érintő, hálózatos fejlesztésekhez vagy komplex térségi, illetve országos jelentőségű aktív- és ökoturisztikai fejlesztések megvalósításához. Az aktív- és ökoturisztikai fejlesztések elsősorban természetileg különleges adottságokkal bíró, elmaradottabb vidéki területeket céloznak, ahol egyéb gazdasági tevékenységek híján a helyi lakosság foglalkoztatási lehetőségei nagyon korlátozottak. Ezekben a térségekben gyakran a turizmus jelenti az egyetlen kitörési lehetőséget, következésképpen az ágazat kiemelten fontos szerepet játszik a vidéki térségek munkahelyteremtésében, ahol kevés számú munkahely létrejötte is jelentős hatású lehet. A fejlesztések minden esetben a helyi közösség érdekeivel és a természetvédelmi szempontok figyelembevételével valósulnak meg, így túlmutatnak a gazdasági hasznokon, hosszú távon szolgálják egy térség, helyi közösség, és a természet fenntartható fejlődésének érdekeit is. A fejlesztési cél a túratípusok közötti együttműködést, a hálózatosodás és az egységes szolgáltatási színvonal kialakítását támogatja.

2. ábra: Földrajzi célterületek Baranya vármegyében



Az egyes forrásfelhasználási módokhoz tartozó települések listája

Ssz.	Település	Forrásfelhasználási mód	Ssz.	Település	Forrásfelhasználási mód	Ssz.	Település	Forrásfelhasználási mód	Ssz.	Település	Forrásfelhasználási mód	Ssz.	Település	Forrásfelhasználási mód		
1.	Abaliget	Egyedi fejlesztési zóna	51.	Dencsháza	Egyedi fejlesztési zóna	101.	Hosszúhetény	Egyedi fejlesztési zóna	151.	Liptód	Pécs-Mohács növekedési centrum	201.	Okorág	Sellyei járás		
2.	Adorjás	Sellyei járás	52.	Dinnyeberki	Egyedi fejlesztési zóna	102.	Husztót	Egyedi fejlesztési zóna	152.	Lothárd	Pécs-Mohács növekedési centrum	202.	Okorvölgy	Egyedi fejlesztési zóna		
3.	Ag	Hegyháti járás	53.	Dőrsvízló	Turizmusfejlesztési zóna	103.	Ibafa	Egyedi fejlesztési zóna	153.	Lowaszhefény	Egyedi fejlesztési zóna	203.	Olasz	Pécs-Mohács növekedési centrum		
4.	Almamellék	Egyedi fejlesztési zóna	54.	Drávacsehi	Turizmusfejlesztési zóna	104.	Illocska	Turizmusfejlesztési zóna	154.	Luzsok	Sellyei járás	204.	Óld	Turizmusfejlesztési zóna		
5.	Almáskeresztúr	Egyedi fejlesztési zóna	55.	Drávacsapely	Turizmusfejlesztési zóna	105.	Ipacsfa	Turizmusfejlesztési zóna	155.	Mágocs	Hegyháti járás	205.	Orfű	Egyedi fejlesztési zóna		
6.	Alsómocsolád	Hegyháti járás	56.	Drávafok	Sellyei járás	106.	Ivánbattány	Turizmusfejlesztési zóna	156.	Magyarbóly	Pécs-Mohács növekedési centrum	206.	Oroszló	Egyedi fejlesztési zóna		
7.	Alsószentmárton	Turizmusfejlesztési zóna	57.	Drávaványi	Sellyei járás	107.	Ivánbárdá	Pécs-Mohács növekedési centrum	157.	Magyaregregy	Egyedi fejlesztési zóna	207.	Ózdfalu	Sellyei járás		
8.	Apátvarasd	Egyedi fejlesztési zóna	58.	Drávakeresztúr	Sellyei járás	108.	Kacsóta	Egyedi fejlesztési zóna	158.	Magyarhertelelend	Egyedi fejlesztési zóna	208.	Palé	Hegyháti járás		
9.	Aranyságadány	Pécs-Mohács növekedési centrum	59.	Drávapalkonya	Turizmusfejlesztési zóna	109.	Kálics	Sellyei járás	159.	Magyarluka	Egyedi fejlesztési zóna	209.	Palkonya	Turizmusfejlesztési zóna		
10.	Áta	Pécs-Mohács növekedési centrum	60.	Drávapiski	Turizmusfejlesztési zóna	110.	Kárász	Egyedi fejlesztési zóna	160.	Magyarmecske	Sellyei járás	210.	Palotabozsok	Pécs-Mohács növekedési centrum		
11.	Babarc	Pécs-Mohács növekedési centrum	61.	Drávazabolcs	Turizmusfejlesztési zóna	111.	Kásád	Turizmusfejlesztési zóna	161.	Magyarsarlós	Pécs-Mohács növekedési centrum	211.	Páprád	Sellyei járás		
12.	Babaracszlós	Turizmusfejlesztési zóna	62.	Drávászerdahely	Turizmusfejlesztési zóna	112.	Katádfa	Egyedi fejlesztési zóna	162.	Magyarszék	Egyedi fejlesztési zóna	212.	Patapoklosi	Egyedi fejlesztési zóna		
13.	Bakóca	Hegyháti járás	63.	Drávászára	Sellyei járás	113.	Kátoly	Egyedi fejlesztési zóna	163.	Magyartelek	Sellyei járás	213.	Pécs	Fenntartható városfejlesztés		
14.	Bakonya	Pécs-Mohács növekedési centrum	64.	Dunaszekeskő	Pécs-Mohács növekedési centrum	114.	Kékesd	Egyedi fejlesztési zóna	164.	Majs	Pécs-Mohács növekedési centrum	214.	Pécsbagota	Egyedi fejlesztési zóna		
15.	Baksa	Sellyei járás	65.	Egerág	Pécs-Mohács növekedési centrum	115.	Kémes	Turizmusfejlesztési zóna	165.	Mánfa	Egyedi fejlesztési zóna	215.	Pécsdevescser	Turizmusfejlesztési zóna		
16.	Bánfa	Egyedi fejlesztési zóna	66.	Egyházasharaszti	Turizmusfejlesztési zóna	116.	Kemse	Sellyei járás	166.	Maráza	Pécs-Mohács növekedési centrum	216.	Pécsudvard	Pécs-Mohács növekedési centrum		
17.	Bár	Pécs-Mohács növekedési centrum	67.	Egyházaskozár	Egyedi fejlesztési zóna	117.	Keszű	Pécs-Mohács növekedési centrum	167.	Márfa	Turizmusfejlesztési zóna	217.	Pécsúrvád	Egyedi fejlesztési zóna		
18.	Baranyahidvég	Sellyei járás	68.	Ellend	Pécs-Mohács növekedési centrum	118.	Kétújfalu	Egyedi fejlesztési zóna	168.	Máriakémménd	Pécs-Mohács növekedési centrum	218.	Pellérd	Pécs-Mohács növekedési centrum		
19.	Baranyajenő	Hegyháti járás	69.	Enrdéc	Egyedi fejlesztési zóna	119.	Királyegyháza	Egyedi fejlesztési zóna	169.	Marók	Sellyei járás	219.	Pereked	Pécs-Mohács növekedési centrum		
20.	Baranyaszentgyörgy	Hegyháti járás	70.	Erdősmárok	Pécs-Mohács növekedési centrum	120.	Kisaszonyfa	Sellyei járás	170.	Márócsa	Sellyei járás	220.	Peterd	Turizmusfejlesztési zóna		
21.	Basal	Egyedi fejlesztési zóna	71.	Erdőmecske	Egyedi fejlesztési zóna	121.	Kisbeszterce	Hegyháti járás	171.	Márok	Turizmusfejlesztési zóna	221.	Pettend	Egyedi fejlesztési zóna		
22.	Behárdrgyula	Pécs-Mohács növekedési centrum	72.	Erzsébet	Egyedi fejlesztési zóna	122.	Kisbudmér	Pécs-Mohács növekedési centrum	172.	Martonfa	Egyedi fejlesztési zóna	222.	Piskó	Sellyei járás		
23.	Berevend	Turizmusfejlesztési zóna	73.	Fazekashoda	Egyedi fejlesztési zóna	123.	Kistár	Turizmusfejlesztési zóna	173.	Matty	Turizmusfejlesztési zóna	223.	Pécsa	Pécs-Mohács növekedési centrum		
24.	Berkesd	Pécs-Mohács növekedési centrum	74.	Feked	Pécs-Mohács növekedési centrum	124.	Kisbócsa	Egyedi fejlesztési zóna	174.	Máza	Egyedi fejlesztési zóna	224.	Pagány	Pécs-Mohács növekedési centrum		
25.	Besence	Sellyei járás	75.	Felsoegerszeg	Hegyháti járás	125.	Kishajmás	Hegyháti járás	175.	Mecséknádásd	Egyedi fejlesztési zóna	225.	Rádfalva	Turizmusfejlesztési zóna		
26.	Bezedekek	Pécs-Mohács növekedési centrum	76.	Felsőszentmárton	Sellyei járás	126.	Kisharsány	Turizmusfejlesztési zóna	176.	Mecsekpötlöske	Egyedi fejlesztési zóna	226.	Regenye	Pécs-Mohács növekedési centrum		
27.	Bicsérd	Egyedi fejlesztési zóna	77.	Garé	Turizmusfejlesztési zóna	127.	Kisherend	Pécs-Mohács növekedési centrum	177.	Mékényes	Hegyháti járás	227.	Romonya	Pécs-Mohács növekedési centrum		
28.	Bikfal	Egyedi fejlesztési zóna	78.	Gerde	Egyedi fejlesztési zóna	128.	Kisjabfalva	Turizmusfejlesztési zóna	178.	Merénye	Egyedi fejlesztési zóna	228.	Rózsafa	Egyedi fejlesztési zóna		
29.	Birján	Pécs-Mohács növekedési centrum	79.	Gerényes	Hegyháti járás	129.	Kiskassa	Turizmusfejlesztési zóna	179.	Meződ	Hegyháti járás	229.	Sámod	Sellyei járás		
30.	Blisse	Turizmusfejlesztési zóna	80.	Geresdlak	Egyedi fejlesztési zóna	130.	Kislippó	Turizmusfejlesztési zóna	180.	Mindszentgödi	Hegyháti járás	230.	Sárok	Pécs-Mohács növekedési centrum		
31.	Boda	Egyedi fejlesztési zóna	81.	Gilvánfa	Sellyei járás	131.	Kisnyárad	Pécs-Mohács növekedési centrum	181.	Mohács	Fenntartható városfejlesztés	231.	Sásd	Hegyháti járás		
32.	Bodolyabér	Egyedi fejlesztési zóna	82.	Gordisa	Turizmusfejlesztési zóna	132.	Kistamási	Egyedi fejlesztési zóna	182.	Molvány	Egyedi fejlesztési zóna	232.	Sátorhely	Pécs-Mohács növekedési centrum		
33.	Bogád	Pécs-Mohács növekedési centrum	83.	Gödre	Hegyháti járás	133.	Kistapolca	Turizmusfejlesztési zóna	183.	Monyorórd	Pécs-Mohács növekedési centrum	233.	Sellje	Sellyei járás		
34.	Bogárdmindszent	Sellyei járás	84.	Görcsöny	Pécs-Mohács növekedési centrum	134.	Kistótfalu	Turizmusfejlesztési zóna	184.	Mozsg	Egyedi fejlesztési zóna	234.	Siklós	Turizmusfejlesztési zóna		
35.	Bogdása	Sellyei járás	85.	Görcsönydoboka	Pécs-Mohács növekedési centrum	135.	Kisvaszar	Hegyháti járás	185.	Nagybudmér	Pécs-Mohács növekedési centrum	235.	Siklósbadony	Turizmusfejlesztési zóna		
36.	Boldogasszonyfa	Egyedi fejlesztési zóna	86.	Gyöd	Pécs-Mohács növekedési centrum	136.	Kisszentmárton	Sellyei járás	186.	Nagycsány	Sellyei járás	236.	Siklósnagyfalva	Turizmusfejlesztési zóna		
37.	Boly	Pécs-Mohács növekedési centrum	87.	Gyöngyfa	Egyedi fejlesztési zóna	137.	Kömly	Fenntartható városfejlesztés	187.	Nagybócsa	Egyedi fejlesztési zóna	237.	Somberek	Pécs-Mohács növekedési centrum		
38.	Borjád	Pécs-Mohács növekedési centrum	88.	Gyöngyösmellék	Egyedi fejlesztési zóna	138.	Körös	Sellyei járás	188.	Nagyhajmás	Hegyháti járás	238.	Somogyapáti	Egyedi fejlesztési zóna		
39.	Bosta	Pécs-Mohács növekedési centrum	89.	Harkány	Turizmusfejlesztési zóna	139.	Kovácskőhida	Turizmusfejlesztési zóna	189.	Nagyharsány	Turizmusfejlesztési zóna	239.	Somogyharsány	Egyedi fejlesztési zóna		
40.	Botykapeterd	Egyedi fejlesztési zóna	90.	Hászágy	Pécs-Mohács növekedési centrum	140.	Kovácszénája	Egyedi fejlesztési zóna	190.	Nagykozár	Pécs-Mohács növekedési centrum	240.	Somogyhatvan	Egyedi fejlesztési zóna		
41.	Bükkösd	Egyedi fejlesztési zóna	91.	Hegyhátmárc	Egyedi fejlesztési zóna	141.	Kozármisleny	Pécs-Mohács növekedési centrum	191.	Nagynyárad	Pécs-Mohács növekedési centrum	241.	Somogyviszló	Egyedi fejlesztési zóna		
42.	Búrs	Egyedi fejlesztési zóna	92.	Hegyszentmárton	Sellyei járás	142.	Köblény	Egyedi fejlesztési zóna	192.	Nagypall	Egyedi fejlesztési zóna	242.	Sövsérteke	Sellyei járás		
43.	Cún	Turizmusfejlesztési zóna	93.	Helesfa	Egyedi fejlesztési zóna	143.	Köblény	Pécs-Mohács növekedési centrum	193.	Nagypeterd	Egyedi fejlesztési zóna	243.	Sümony	Egyedi fejlesztési zóna		
44.	Csányozs	Sellyei járás	94.	Hetvehely	Egyedi fejlesztési zóna	144.	Köllked	Pécs-Mohács növekedési centrum	194.	Nagytótfalu	Turizmusfejlesztési zóna	244.	Szabadszentkirály	Egyedi fejlesztési zóna		
45.	Csarnóta	Turizmusfejlesztési zóna	95.	Hidas	Egyedi fejlesztési zóna	145.	Kövágószőlős	Pécs-Mohács növekedési centrum	195.	Nagyvty	Egyedi fejlesztési zóna	245.	Szagy	Hegyháti járás		
46.	Csebény	Egyedi fejlesztési zóna	96.	Himesháza	Pécs-Mohács növekedési centrum	146.	Kövágótőtös	Pécs-Mohács növekedési centrum	196.	Nemeske	Egyedi fejlesztési zóna	246.	Szajk	Pécs-Mohács növekedési centrum		
47.	Cserdi	Egyedi fejlesztési zóna	97.	Hirics	Sellyei járás	147.	Lányosók	Pécs-Mohács növekedési centrum	197.	Nyugatszentkereszt	Egyedi fejlesztési zóna	247.	Szalánta	Pécs-Mohács növekedési centrum		
48.	Cserkút	Pécs-Mohács növekedési centrum	98.	Hobol	Egyedi fejlesztési zóna	148.	Lapáncsa	Turizmusfejlesztési zóna	198.	Óbánya	Turizmusfejlesztési zóna	248.	Szalatnák	Egyedi fejlesztési zóna		
49.	Cserő	Egyedi fejlesztési zóna	99.	Homonád	Pécs-Mohács növekedési centrum	149.	Liget	Egyedi fejlesztési zóna	199.	Ócsárd	Pécs-Mohács növekedési centrum	249.	Szaporca	Turizmusfejlesztési zóna		
50.	Csonkamindszent	Egyedi fejlesztési zóna	100.	Horvátbottény	Egyedi fejlesztési zóna	150.	Lippó	Pécs-Mohács növekedési centrum	200.	Ófalu	Egyedi fejlesztési zóna	250.	Szárász	Egyedi fejlesztési zóna		
														301.	Zók	Egyedi fejlesztési zóna

4.1 Forrásallokációs táblázat

Vámegye:		Baranya															
Vámegyei keretösszeg Összesen (1086/2022. (II. 23.) Korm. határozat alapján) (Ft) (2023-25):		92 135 000 000															
Alapadattábla (Nem módosítható)																	
1. prioritás keretösszege (Ft)																	
2. prioritás keretösszege (Ft)																	
3. prioritás keretösszege (ESZA) (Ft)																	
3. prioritás keretösszege (ERFA) (Ft)																	
3. prioritás keretösszege (Összesen) (Ft)																	
6. prioritás (Ft)																	
Vámegyei ERFA Összesen (Ft)																	
Vámegyei ESZA Összesen (Ft)																	
Vámegyei keretösszeg Összesen (Ft)																	
Tervezési tábla																	
Prioritás	Prioritás keretösszege (Ft)	Intézkedés	Intézkedés forráskereke (Ft)	Felhívás	Felhívás/Tématerület forráskereke (Ft)	Fenntartható városfejlesztés forrásfelhasználási mód keretösszege (Ft)	Földrajzi célterület Turizmusfejlesztési zóna keretösszege (Ft)	Földrajzi célterület Pécs-Mohács növekedési centrum zóna keretösszege (Ft)	Földrajzi célterület Sellyei járás keretösszege (Ft)	Földrajzi célterület Hegyháti járás keretösszege (Ft)	Földrajzi célterület Egyedi fejlesztési zóna keretösszege (Ft)	Kiemelt kezdeményezett (Magyar Közut, Vámegyei Központok, Baranya Vámegyei Fejlesztési Ügynökség Nkt) keretösszege (Ft)	Fejlesztési cél - aktív turizmus fejlesztése forrásfelhasználási mód keretösszege (Ft)	Fejlesztési cél - Vámegye által kijelölt (nem FVS) városok fejlesztése forrásfelhasználási mód*	Forrásfelhasználási módok keretösszege Összesen (Ft) (Meg kell egyeznie az "F" oszlop adataival)		
1. PRIORITÁS: ELHETŐ VÁMEGYE	17 707 933 013	1.1. Klímadöntősség, éghajlatváltozáshoz való alkalmazkodás	117 933 013	1.1.1 Klímadöntősség, éghajlatváltozáshoz való alkalmazkodás	117 933 013							117 933 013			117 933 013		
				1.1. Összesen	117 933 013								117 933 013			117 933 013	
				1.2.1 Elheto telepulesek	9 839 000 000			2 076 000 000	1 994 000 000	1 179 000 000	1 316 000 000	3 274 000 000	9 839 000 000				9 839 000 000
				Felold: Zöld infrastruktúra fejlesztése	2 294 060 507												
				1.2.2. Központi	3 319 922 613												
				Környezet	426 885 687												
				1.2.3. Szociális célú városrehabilitáció (ERFA)	500 000 000								500 000 000				500 000 000
				1.2.3. Belsővárosi utak fejlesztése	644 000 000								644 000 000				644 000 000
				1.2.4. Megyei városi területen integrált területek közbiztonságának növelése (PILOT)													
				1.2. Összesen:	10 983 000 000			2 076 000 000	1 994 000 000	1 179 000 000	1 316 000 000	4 418 000 000					10 983 000 000
		1.3. Fenntartható városfejlesztés	6 607 000 000												6 607 000 000		
		1.3.1 Fenntartható városfejlesztési stratégiák támogatása	239 999 394			239 999 394									239 999 394		
		1.3.2 Fenntartható városfejlesztés	6 367 000 606			6 367 000 606									6 367 000 606		
		1.3. Összesen	6 607 000 000			6 607 000 000									6 607 000 000		
2. PRIORITÁS: KÜLMBARÁT VÁMEGYE	9 949 797 546	2.1. Klímabaráti vármegye	9 949 797 546	2.1.1. Önkormányzati épületek energetikai korszerűsítése	6 852 797 546		2 859 227 244	573 000 000	188 000 000	268 000 000	1 464 570 302	1 500 000 000			6 852 797 546		
				2.1.2 Fenntartható energiashatékosság	351 000 000		351 000 000									351 000 000	
				2.1.3. Önkormányzati épületek energetikai korszerűsítése (kombinált energiatakarékos)													
				2.1.4. Önkormányzati épületek energetikai korszerűsítése (kombinált)	180 000 000		180 000 000										180 000 000
				2.1.5 Fenntartható energiashatékosság (kombinált-projektalapú)													
				2.1.6 Fenntartható energiashatékosság (kombinált)	2 560 000 000		2 560 000 000									2 560 000 000	
				2.1. Összesen	9 949 797 546		2 917 000 000	2 859 227 244	573 000 000	188 000 000	268 000 000	1 464 570 302	1 500 000 000			9 949 797 546	
		3. PRIORITÁS: GONDOSKODÓ VÁMEGYE	24 457 066 987	3.1. Vámegyei és térségi fejlesztések (ESZA elemek)	9 245 000 000	3.1.1 Megyei foglalkoztatási gondoskódó/fejlesztési együttműködések	2 071 000 000							2 071 000 000			2 071 000 000
						3.1.2. Szociális célú városrehabilitáció (ESZA)	150 000 000							150 000 000			150 000 000
						3.1.3. Helyi human fejlesztések	7 024 000 000			874 000 000	2 088 000 000	495 000 000	432 000 000	746 000 000	2 389 000 000		
3.1. Összesen	9 245 000 000							874 000 000	2 088 000 000	495 000 000	432 000 000	746 000 000	2 389 000 000			9 245 000 000	
3.2 Fenntartható városfejlesztés (ERFA elemek)	1 899 000 000			3.2.1 Fenntartható human fejlesztések	1 899 000 000		1 899 000 000										1 899 000 000
				3.2. Összesen	1 899 000 000		1 899 000 000										1 899 000 000
				3.3.1 Gyermeknevelési támogató human infrastruktúra fejlesztése	2 300 000 000			600 000 000	323 000 000	150 000 000	95 000 000	1 132 000 000				2 300 000 000	
				Bölcsődei fejlesztés	957 000 000												
				Óvodai fejlesztés	1 343 000 000												
3.3. Helyi és térségi közszolgáltatások (ERFA)	5 628 000 000			3.3.2. Helyi egészségügyi és szociális infrastruktúra fejlesztése	2 400 000 000			440 000 000	570 000 000	450 000 000	350 000 000	640 000 000					2 400 000 000
		Egyszemélyes otlok-éi szakszemlék	1 411 000 000														
		Szociális alapszolgáltatások	1 039 000 000														
		3.3.3. Közművelődési infrastruktúra fejlesztése	878 000 000												878 000 000		
		3.3. Összesen:	5 628 000 000			1 040 000 000	893 000 000	600 000 000	445 000 000	1 772 000 000				5 628 000 000			
3.4 Fenntartható human infrastruktúra (ERFA)	7 685 066 987	3.4.1 Fenntartható human infrastruktúra	7 685 066 987		7 685 066 987										7 685 066 987		
		3.4. Összesen	7 685 066 987		7 685 066 987										7 685 066 987		
		6.1.1 Helyi gazdaságfejlesztés	8 242 000 000			1 643 000 000	1 813 000 000	481 000 000	400 000 000	412 000 000	3 499 000 000			8 242 000 000			
		6.1.2.4.5. Széchenyi-célok fejlesztése	8 030 797 546												8 030 797 546		
6. PRIORITÁS: VESENYREKES VÁMEGYE	40 020 202 454	6.1. Helyi gazdaságfejlesztés	27 551 202 454	6.1.3. Helyi és térségi turizmusfejlesztés	8 100 000 000										8 100 000 000		
				6.1.4. Adatok formája fejlesztése	3 138 404 908			4 651 000 000	3 434 000 000	981 000 000	763 000 000	1 011 000 000	16 043 797 546	638 404 908		3 138 404 908	
				6.1. Összesen	27 551 202 454			4 651 000 000	3 434 000 000	981 000 000	763 000 000	1 011 000 000	16 043 797 546	638 404 908		27 551 202 454	
				6.2 Fenntartható versenyképes városfejlesztés	12 469 000 000			12 469 000 000									
				6.2. Összesen	12 469 000 000		12 469 000 000									12 469 000 000	
				Összesen	92 135 000 000		31 577 066 987	115 102 774 44	89 820 000 000	34 430 000 000	32 230 000 000	95 615 703 01	23 019 730 55	63 840 490 8	0	91 955 000 000	

LHH térség megnevezése	1. prioritásra tervezett keretösszeg (Ft)	2. prioritásra tervezett keretösszeg (Ft)	3. prioritásra tervezett keretösszeg (ESZA+) (Ft)	3. prioritásra tervezett keretösszeg (ERFA) (Ft)	3. prioritásra tervezett keretösszeg (összesen) (Ft)	6. prioritásra tervezett keretösszeg (Ft)	LHH-ra tervezett ERFA keretösszeg összesen (Ft)	LHH-ra tervezett ESZA+ keretösszeg összesen (Ft)	LHH-ra tervezett keretösszeg összesen (Ft)
Sellyei járás	1 179 000 000	188 000 000	495 000 000	600 000 000	1 095 000 000	981 000 000	2 948 000 000	495 000 000	3 443 000 000
Hegyháti járás	1 316 000 000	268 000 000	432 000 000	445 000 000	877 000 000	762 000 000	2 791 000 000	432 000 000	3 223 000 000

Korlátozó feltétel OP alapján:	Vármegyétől javasolt OP alapján (Ft)	Vármegye által tervezett (Ft)	Vármegye által tervezett (%)
A vármegyékre jutó indikatív forráskeretének legalább 10%-át a komplex programmal fejlesztendő járásokra (36 LHH járás) szükséges irányítani.	9213500000	6 666 000 000	7,23503554567

5. A PROJEKTKIVÁLASZTÁS AZ ITP 2021-2027 ALAPJÁN – TELEPÜLÉSDIFFERENCIÁLÁS

A fejlesztési célterületek meghatározása azt törekvést szolgálja, hogy minél kevesebb olyan település versenyezzen a fejlesztési forrásokért, amelyek esetében a támogatás indokoltsága nem kérdéses, hiszen a projektek alapvető lakossági szolgáltatások biztosítását segítik elő. A település differenciálás lehetővé teszi, hogy a lehatárolt térségen belül optimalizálásra kerüljön bizonyos szolgáltatások ellátási köre, akár köz-, akár üzleti szolgáltatásokról beszélünk, vagyis a település differenciálás az egyes térségeken belüli projektkiválasztást segítheti elő.

A TOP Plusz programnak kiemelt célja a kevésbé fejlett települések, térségek fejlesztésének a támogatása, illetve a fejlődés szempontjából „húzó” térségek további fejlődésének elősegítése. A hazai támogatáspolitikai intézményrendszer több szabályozást is alkalmaz, melyben rögzítik a társadalmi, gazdasági, környezeti szempontból hátrányos helyzetű településeket, térségeket, járásokat annak érdekében, hogy koncentrált beavatkozásokkal segítsék az elmaradott régiókat. Ezzel párhuzamosan több rendelet célja, hogy pl. gazdaságfejlesztési vagy turisztikai célok megvalósításának érdekében kiemelje a meglévő adottságokat és lehetőségeket és ezzel biztosítsa a további fejlődést. A területfejlesztés szempontjából a legfontosabb hazai rendeletek az alábbiak:

- **a kedvezményezett járásokról szóló 290/2014. (XI.26.) Korm. rendelet**
- **a kedvezményezett települések besorolásáról és a besorolás feltételrendszeréről szóló 105/2015. (IV.23.) Korm. Rendelet**

A vármegyében mindössze 47 település (16%) nem érintett egyetlen kategóriába sem a vizsgált két rendelet közül. Ezek alapján a leginkább fejlesztésre szoruló településcsoportok kiválasztása – többek között – az alábbi metodika alapján is történhet:

1. kategória – 29 település

Rendelet száma	Érintett járás/település
290/2014. (XI.26.) Korm. rendelet	Komplex programmal fejlesztendő járási település
105/2015. (IV.23.) Korm. rendelet	Társadalmi- gazdasági és infrastrukturális szempontból kedvezményezett település és jelentős munkanélküliséggel sújtott település

2. kategória – 34 település

Rendelet száma	Érintett járás/település
290/2014. (XI.26.) Korm. rendelet	Komplex programmal fejlesztendő járási település
105/2015. (IV.23.) Korm. rendelet	Nem releváns

3. kategória – 45 település

Rendelet száma	Érintett járás/település
290/2014. (XI.26.) Korm. rendelet	Fejlesztendő járási település
105/2015. (IV.23.) Korm. rendelet	Társadalmi- gazdasági és infrastrukturális szempontból kedvezményezett település és/vagy jelentős munkanélküliséggel sújtott település

4. kategória – 43 település

Rendelet száma	Érintett járás/település
290/2014. (XI.26.) Korm. rendelet	Kedvezményezett járás vagy nem tartozik a rendelet hatálya alá
105/2015. (IV.23.) Korm. rendelet	Társadalmi- gazdasági és infrastrukturális szempontból kedvezményezett település és jelentős munkanélküliséggel sújtott település

5. kategória – 33 település

Rendelet száma	Érintett járás/település
290/2014. (XI.26.) Korm. rendelet	Kedvezményezett járás
105/2015. (IV.23.) Korm. rendelet	Társadalmi- gazdasági és infrastrukturális szempontból kedvezményezett település vagy jelentős munkanélküliséggel sújtott település

6. kategória – 70 település

Rendelet száma	Érintett járás/település
290/2014. (XI.26.) Korm. rendelet	Kedvezményezett járás
105/2015. (IV.23.) Korm. rendelet	Nem tartozik a rendelet hatálya alá
vagy	
290/2014. (XI.26.) Korm. rendelet	Nem tartozik a rendelet hatálya alá, de
105/2015. (IV.23.) Korm. rendelet	Társadalmi- gazdasági és infrastrukturális szempontból kedvezményezett település vagy jelentős munkanélküliséggel sújtott település

7. kategória – 47 település

Rendelet száma	Érintett járás/település
290/2014. (XI.26.) Korm. rendelet	Nem tartozik a rendelet hatálya alá
105/2015. (IV.23.) Korm. rendelet	Nem tartozik a rendelet hatálya alá

Települések kategóriái forrásfelhasználási módonként:

Megnevezés:	Pécs-Mohács növekedési centrum zóna
4. kategória	Bosta, Homorúd, Kisbudmér, Kisnyárad, Kölked, Liptód, Monyoród, Nagybudmér, Regenye, Sárok, Szébeny, Szőke, Versend
5. kategória	Erdősmárok, Maráza, Pócsa, Szűr
6. kategória	Áta, Babarc, Bár, Belvárdgyula, Bezedek, Bóly, Borjád, Dunaszekcső, Feked, Görcsönydoboka, Hásságy, Himesháza, Ivándárda, Kővágóóttős, Lánycsók, Lippó, Majs, Máriakéménd, Nagynyárad, Olasz, Palotabozsok, Pereked, Sátorhely, Somberek, Szajk, Szederkény, Székelyszabar, Szilágy, Töttös, Udvar, Véménd
7. kategória	Aranyosgadány, Bakonya, Berkesd, Birján, Bogád, Cserkút, Egerág, Ellend, Görcsöny, Gyód, Keszü, Kisherend, Kozármisleny, Kökény, Kővágószőlős, Lothárd, Magyarsarlós, Nagykozár, Ócsárd, Pécsudvard, Pellérd, Pogány, Romonya, Szalánta, Szemely, Szilvás, Szőkéd

Megnevezés:	Hegyháti járás
1. kategória	Ág, Bakóca, Baranyajenő, Baranyaszentgyörgy, Felsőegerszeg, Gerényes, Kisbeszterce, Kishajmás, Mindszentgodisa, Nagyhajmás, Palé, Szágy, Tékes, Tormás, Varga, Vásárosdombó
2. kategória	Alsómocsolád, Gödre, Kisvaszar, Mágocs, Mekényes, Meződ, Sásd, Tarrós, Váznok

Megnevezés:	Sellyei járás
1. kategória	Bogdása, Gilvánfa, Kákics, Kemse, Lúzsok, Magyartelek, Marócsa, Ózdfalu, Piskó, Tengeri, Téseny, Vejti, Zaláta
2. kategória	Adorjás, Baksa, Baranyahídvég, Besence, Bogádmindszent, Csányoszró, Drávafok, Drávaiványi, Drávakeresztúr, Drávasztára, Felsőszentmárton, Hegyszentmárton, Hirics, Kisasszonyfa, Kísszentmárton, Kórós, Magyarmecske, Markóc, Nagycsány, Okorág, Páprád, Sámod, Sellye, Sósvertike, Vajszló

Megnevezés:	Turizmusfejlesztési zóna
4. kategória	Alsószentmárton, Babarcszőlős, Cún, Diósviszló, Drávapalkonya, Drávapiski, Drávaszerdahely, Gordisa, Illocska, Kisjakabfalva, Kovácshida, Lapáncsa, Matty, Nagyarsány, Nagytótfalu, Old, Rádfalva, Siklósbodony, Szaporca, Tésenfa
5. kategória	Csarnóta, Drávacsehi, Drávacsepely, Drávaszabolcs, Egyházasharaszti, Garé, Ipacsfa, Kásád, Kisdér, Kisharsány, Kiskassa, Kislippó, Kistapolca, Kistótfalu, Márfa, Márok, Pécsdevecser, Peterd, Siklósnagyfalva, Szava, Újpetre
6. kategória	Beremend, Bisse, Harkány, Ivánbattyán, Kémes, Magyarbóly, Palkonya, Siklós, Túrony, Villány, Villánykövesd, Vokány

Megnevezés:	Egyedi fejlesztési zóna
3. kategória	Almamellék, Almáskeresztúr, Bánfa, Basal, Boldogasszonyfa, Botykapeterd, Bürüs, Csebény, Csertő, Dencsháza, Endrőc, Gyöngyösmellék, Hobol, Horváthertelend, Ibafa, Katádfa, Kétújfalva, Kisdobsza, Kistamási, Magyarlukafa, Merenye, Molvány, Mozsgó, Nagydobsza, Nagypeterd, Nagyváty, Nemeske, Nyugotszenterzsébet, Patapoklosi, Pettend, Rózsafa, Somogyapáti, Somogyhárság, Somogyhatvan, Somogyviszló, Szentegát, Szentlászló, Szigetvár, Szörény, Szulimán, Teklafalu, Tótszentgyörgy, Várad, Vásárosbéc, Zádor
4. kategória	Dinnyeberki, Fazekasboda, Gyöngyfa, Kékesd, Köblény, Sumony, Szárász, Szentdénés, Szentkatalin, Velény
5. kategória	Apátvarasd, Cserdi, Erdősmecske, Gerde, Helesfa, Okorvölgy, Pécsbagota, Szellő
6. kategória	Bicsérd, Boda, Bükkösd, Csonkamindszent, Erzsébet, Geresdlak, Hetvehely, Hidas, Husztót, Kacsóta, Kátoly, Királyegyháza, Kovácsszénája, Lovászhetény, Martonfa, Mecseknádasd, Nagypall, Óbánya, Ófalu, Oroszló, Pécsvárad, Szabadszentkirály, Szentlőrinc, Tófű, Zengővárkony, Zók
7. kategória	Abaliget, Bikal, Bodolyabér, Egyházaskozár, Hegyhátmaróc, Hosszúhetény, Kárász, Liget, Magyarereggy, Magyarertelend, Magyarszék, Mánfa, Máza, Mecsekpölöske, Orfű, Szalatnak, Szászvár, Vékény

6. A TERÜLETI KIVÁLASZTÁSI KRITÉRIUM RENDSZER (TKR) SZÜKSÉGESSÉGE ÉS KAPCSOLATA AZ ITP 2021-2027 DOKUMENTUMMAL

A TOP Plusz támogatási kérelmek esetében a döntéselőkészítési folyamatban a Baranya Vármegyei Önkormányzati Hivatal, a döntéshozási folyamatban a Baranya Vármegyei Önkormányzat Közgyűlésének Pályázati Döntéselőkészítési Bizottsága, illetve a Baranya Vármegyei Önkormányzat Közgyűlése vesz részt.

Az Irányító Hatóság által megküldött döntéselőkészítési dokumentumokat, mint a pályázati dokumentációk, értékelések, adminisztratív háttéranyagokat a Hivatal munkatársai készítik elő a Pályázati Döntéselőkészítési Bizottság számára. A Hivatal delegált munkatársai több éves területfejlesztésben eltöltött szakmai gyakorlattal, tapasztalattal rendelkeznek. Végzettségüket tekintve felsőfokú egyetemi/főiskolai közgazdasági, mérnöki, pénzügyi, kommunikációs tanulmányokat végeztek. A munkatársak látják el a Pályázati Döntés-előkészítési Bizottság titkársági feladatait is. A feladatukat a titoktartási és összeférhetlenségi szabályok teljes körű figyelembevételével végzik.

A TOP Plusz támogatási kérelmek döntéshozatali folyamatában Baranya Vármegyei Önkormányzat Közgyűlésének Pályázati Döntés-előkészítési Bizottsága, illetve a Baranya Vármegyei Önkormányzat Közgyűlése vesz részt. A vonatkozó Kormány rendelet alapján területi szereplő által delegált tag a döntés-előkészítő bizottságban a területi szereplő közgyűlése határozatában hozott döntési javaslatot képviseli. A Baranya Vármegyei Önkormányzat Közgyűlése e hatáskörét önkormányzati rendeletében a Pályázati Döntéselőkészítő Bizottságára ruházta át. A Pályázati Döntéselőkészítő Bizottság létszáma öt fő, ebből 3 fő közgyűlési és 2 fő külsős tag. A bizottság a feladatait a Baranya Vármegyei Önkormányzat és Szervei Szervezeti és Működési Szabályzata szerint végzi. A bizottság tagjai széles körű ismeretekkel rendelkeznek a vármegye társadalmi, gazdasági, közigazgatási, területfejlesztési helyzetéről, problémáiról, adottságairól, lehetőségeiről. A feladatukat a titoktartási és összeférhetlenségi szabályok teljes körű figyelembevételével végzik. A folyamatokra vonatkozó határidők minden esetben igazodnak az Irányító Hatóság által elvárt időkerethez. A Hivatal biztosítja a munkafolyamatok elvégzéséhez, a munkamennyiségnek megfelelő szükséges humánerőforrás kapacitásokat.

A TOP Plusz keretében támogatható projektek az Irányító Hatóság és a területi szereplők által kialakított kiválasztási szempontrendszer mentén kerülnek értékelésre. Ennek megfelelően az Irányító Hatóság határozza meg azokat a szakmai szempontokat, amelyek alapján a projektek meghatározott minimumot elérve teljesítik a támogathatóság szakmai színvonalát. Emellett a projektek a területi szereplők által, a vármegye szempontjából fontos kiválasztási kritériumok mentén is vizsgálatra kerülnek, így alakul ki az a projektkör, amelyek támogatásra javasolhatók. A TOP Pluszból megvalósított minden projekt esetében elvárt, hogy az alkalmazott Területi Kiválasztási Rendszerben meghatározott kritériumoknak megfeleljenek.

A TOP Plusz Monitoring Bizottság által elfogadott általános, felhívásspecifikus és területspecifikusszemponctokat az 1. függelék tartalmazza.

Baranya vármegye az alábbi Területi Kiválasztási Kritériumokat (TKR) határozza meg:

Sorszám	Kritérium megnevezése	Tartalmi magyarázat
1.	Kapcsolódás stratégiai dokumentumokhoz	A szempont meghatározásának a célja, hogy az egyes fejlesztési elképzelések illeszkedjenek a megyei, ágazati, nemzeti, szakpolitikai stratégiákhoz. Egymást erősítő, szinergikus, koherens fejlesztések valósuljanak meg. Az adott témában megjelenített indikátorokhoz való hozzájárulást támogassák. A tervezési időszakhoz igazodóan több olyan fejlesztési dokumentum készült, került aktualizálásra mind megyei, mind országos szinten, melyek meghatározzák az egyes ágazatok jövőbeni fejlődési irányait, lehetőségeit. Az ezeknek való megfelelés alapvető fontosságú az egyes megyei fejlesztési elképzelések megvalósításakor.
2.	Hozzájárulás a megye értékteremtő gazdaságának fejlesztéséhez	A kritérium alapján a beavatkozások gazdasági növekedéshez történő hozzájárulása kerül mérlegelésre. A megye többek között kiemelkedő oktatási, egészségügyi, kulturális, agrárgazdasági központi szerepet játszik, melyek kihasználásával folyamatosan fejlődő pályára állítható Baranya gazdasága. A kritériumban a közvetlen és közvetett munkahelyteremtést, a munkahelymegtartást, a gazdasági szereplők és más szektorok gazdasági fejlődésének a lehetőségét kívánjuk értékelni a támogatási kérelmekben.
3.	Hozzájárulás a megye társadalmi fenntarthatóságához	Az elvárás megfogalmazása kiemelkedően fontos a megye lakosainak életminőség javulásához. A társadalmi különbségek csökkentése, az egészségügyi és szociális ellátórendszerek fejlesztése, a közösségi öngondoskodás elősegítése, a helyi önszerveződő közösségek megerősítése a népességcsökkenés megállításában, az optimális korösszetételű, mentálisan és egészségi szempontból is céltudatos lakosság szemléletének formálásában elengedhetetlen. Előnybe kell részesíteni a társadalmi szempontból pozitív hatásokat elérő fejlesztési elképzeléseket. A fejlesztéseknek hozzá kell járulni a megyei kohézió erősítéséhez, a jelenlegi területi hátrányok mérsékléséhez, többek között a településdifferenciálás figyelembevételével, valamint a ma még elmaradott térségekben élők életminőségének érdemi javításához is.
4.	Hozzájárulás a megye környezeti fenntarthatóságához	A megye társadalmi és gazdasági versenyképesség fokozásának egyik alapfeltétele a rendelkezésre álló környezeti, természeti erőforrások ökológiai terhelhetőséget is figyelembe vevő környezettudatos, a folyamatok hosszú távú fenntarthatóságát biztosító megőrzése és körültekintő hasznosítása. A megyében történő fejlesztések ezen célokat is kell, hogy szolgálják. Mind a vármegye lakosságának életminőség javítása szempontjából, mind a természeti értékek és erőforrások jövő generációk számára történő minőségi és mennyiségi megőrzése szempontjából kiemelt célként fogalmazható meg a környezetvédelmi infrastrukturális ellátottság javítása, a környezet-, élelmiszer- és energiabiztonság megteremtése, a környezeti és klímaváltozással járó kockázatok csökkentése. A klímavédelem terén különösen a megelőzés, a kibocsátás csökkentése, a megújuló energiaforrások használatának támogatása, az újrahásznosítás és klímatudatos fogyasztási szokások elterjesztése tekintetében.

7. Az ITP 2021-2027 INDIKÁTORVÁLLALÁSAI

Indikátorok – vármegye*

Prioritási tengely	Azonosító	Indikátor Megnevezés	Mértékegység	Mérőföldő 2024	Forrásarányos célérték (2024)	Megye által vállalt mérőföldő (2024)	Célérték 2029	Forrásarányos célérték (2029)	Megye által vállalt célérték (2029)
TOP_Plusz-1	RCO26	Az éghajlatváltozáshoz való alkalmazkodás céljából épített vagy felújított zöld infrastruktúra	ha	7	0,32	0,32	70,85	3,18	3,18
TOP_Plusz-1	RCR35	Árvízvédelmi intézkedésekkel érintett lakosság	fő	0	0	0	149 838	6 397	6 397
TOP_Plusz-1	RCO58	Támogatott célzott kerékpáros infrastruktúra	km	21,34	0,15	0,15	426,88	2,96	2,96
TOP_Plusz-1	RCR64	A célzott kerékpáros infrastruktúra éves felhasználói	fő/év	0	0	0	1 890 047	13 066	13 066
TOP_Plusz-1	TPO08	A rehabilitált talaj összkiterjedése	ha	0	0	0	6,90	0	0
TOP_Plusz-1	TPO10	Kialakított új, forgalomcsillapított övezetek száma	db	7	0	0	68	3	3
TOP_Plusz-1	TPO11	Fejlesztéssel érintett közösségi területek nagysága	m ²	0	0	0	79 336	3 446	3 446
TOP_Plusz-1	TPO12	Megvalósított megyei szemléletformáló és tudatosságnevelő programok száma	db	0	0	0	19	1	1
TOP_Plusz-1	TPO35	Bel- és csapadék-vízvédelmi létesítmények hossza	m	117 686	5 025	5 025	1 176 865	50 241	50 241
TOP_Plusz-1	RCO65	Az új vagy korszerűsített szociális lakások kapacitása	fő	0	0	0	829	47	47
TOP_Plusz-1	TPR09	A projekt keretében integrált területre költözők száma	fő	0	0	0	125	8	8
TOP_Plusz-1	RCO46	Átépített vagy korszerűsített közutak hossza – nem TEN-T	km	13,19	0,100	0,100	131,86	0,920	0,920
TOP_Plusz-2	RCO19	Jobb energiahatékonyságú középületek	m ²	42 085,39	2 151,37	2 151,37	420 853,85	21 513,67	21 513,67
TOP_Plusz-2	RCR26	Éves primerenergia-fogyasztás	MWh/év	0	0	0	63 128	3 227,05	3 227,05
TOP_Plusz-2	RCR29	Becsült üvegházhatásúgáz-kibocsátások	CO ₂ /év	0	0	0	36 582,11	1 870,05	1 870,05
TOP_Plusz-2	RCO22	Megújuló energiát előállító addicionális termelőkapacitás (ebből: villamos energia, hőenergia)	MW	1,94	0,10	0,10	19,40	1,00	1,00
TOP_Plusz-2	RCR31	Összes előállított megújuló energia (ebből: villamos energia, hőenergia)	MWh/év	0	0	0	21 340	1 090,89	1 090,89
TOP_Plusz-2	TPO09	Fejlesztéssel érintett fürdők száma	db	1	1,00	1,00	11	1,00	1,00
TOP_Plusz-3	TPO05	Programban résztvevő munkanélüliek száma	fő	1 766	53	53	35 320	1 042	1 042
TOP_Plusz-3	TPO06	Programban résztvevő inaktív személyek száma	fő	207	7	7	4 144	123	123
TOP_Plusz-3	TPO23	Munkaerőpiaci alkalmazkodást segítő támogatásban részesülők száma	fő	128	4	4	2 567	76	76
TOP_Plusz-3	TPO24	Foglalkoztatást elősegítő szolgáltatásokban és tevékenységükben résztvevők száma	fő	2 168	64	64	43 362	1 279	1 279
TOP_Plusz-3	TPR02	Program elhagyásának időpontjában foglalkoztatásban – beleértve az önfoglalkoztatást – álló résztvevők száma	fő	nem releváns	-	-	22 258	657	657
TOP_Plusz-3	TPO13	Hátrányos helyzetűeket célzó programok száma (3.1.2)	db	0	0	0	255	3	3
TOP_Plusz-3	TPO25	Fejlesztéssel érintett akcióterület száma	db	0	0	0	127	2	2
TOP_Plusz-3	TPR05	A programokkal elért hátrányos helyzetű személyek száma (3.1.2)	fő	nem releváns	-	-	13 716	138	138
TOP_Plusz-3	TPR15	Program eredményként integrált területre költözők száma	fő	0	0	0	188	2	2
TOP_Plusz-3	TPO13	Hátrányos helyzetűeket célzó programok száma (3.1.3)	db	9	1	1	901	88	88
TOP_Plusz-3	TPO14	Egyéb, nem közösségi célú programok száma	db	3	1	1	338	33	33
TOP_Plusz-3	TPR05	A programokkal elért hátrányos helyzetű személyek száma (3.1.3)	fő	0	0	0	1 540 056	148 803	148 803
TOP_Plusz-3	TPR10	Azon települések száma, ahol javult a foglalkoztatáshoz, oktatáshoz, egészségügyhöz, szociális és/vagy lakhatási	db	0	0	0	97	10	10
TOP_Plusz-3	TPO26	Fejlesztett, 0-3 éves gyermekek elhelyezését biztosító férőhelyek száma	db	359	16	16	3 591	157	157
TOP_Plusz-3	TPO27	Újonnan létrehozott, 0-3 éves gyermekek elhelyezését biztosító férőhelyek száma	db	93	5	5	932	41	41
TOP_Plusz-3	TPO28	Fejlesztett, 3-6 éves gyermekek elhelyezését biztosító férőhelyek száma	db	2 032	54	54	20 320	538	538
TOP_Plusz-3	TPO29	Újonnan létrehozott, 3-6 éves gyermekek elhelyezését biztosító férőhelyek száma	db	75	2	2	752	20	20
TOP_Plusz-3	RCR70	Az új vagy korszerűsített gyermekgondozási létesítmények éves felhasználói	fő	0	0	0	4 408	140	140
TOP_Plusz-3	TPR11	Újonnan létrehozott bölcsődei ellátással rendelkező települések száma (ahol 2020.12.31-én nem működött bölcsődei szolgáltatás)	db	0	0	0	42	2	2
TOP_Plusz-3	TPR12	Fejlesztett óvodai ellátással rendelkező települések száma	db	0	0	0	160	5	5
TOP_Plusz-3	TPO01	Fejlesztéssel érintett egészségügyi alapellátást nyújtó szolgáltatók (benn: háziorvos, házi gyermekorvos, fogorvos),	db	56	3	3	559	23	23
TOP_Plusz-3	RCR73	Az új vagy korszerűsített egészségügyi ellátó létesítmények éves felhasználói	fő	0	0	0	4 018 502	160 015	160 015
TOP_Plusz-3	TPO02	A fejlesztés révén létrejövő, megújuló szociális alapszolgáltatások és gyermekjóléti alapszolgáltatások száma	db	26	1	1	255	10	10
TOP_Plusz-3	TPR13	Fejlesztett egészségügyi szolgáltatásokkal rendelkező települések száma	db	0	0	0	185	8	8
TOP_Plusz-3	TPR14	Újonnan létrehozott vagy férőhelybővítéssel érintett szociális alapszolgáltatásokkal és gyermekjóléti alapszolgáltatásokkal	db	0	0	0	32	2	2
TOP_Plusz-3	RCO67	Az új vagy korszerűsített oktatási létesítmények osztálytermi kapacitása	db	0	0	0	26 086	286	286
TOP_Plusz-3	TPO30	Korszerűsített köznevelési intézmények száma	db	0	0	0	248	3	3
TOP_Plusz-3	TPO31	Korszerűsített kollégiumok száma	db	0	0	0	6	1	1
TOP_Plusz-3	RCR71	Az új vagy korszerűsített oktatási létesítmények éves felhasználói	db	0	0	0	18 782	206	206
TOP_Plusz-6	RCO04	Nem pénzügyi támogatásban részesített vállalkozások	db	117	16	16	1 179	162	162
TOP_Plusz-6	TPO07	Támogatásban részesülő önkormányzati tulajdonú vállalkozások száma	db	12	2	2	120	17	17
TOP_Plusz-6	TPO32	Közvetített fejlesztések száma	db	0	0	0	83	12	12
TOP_Plusz-6	RCO46	Átépített vagy korszerűsített közutak hossza – nem TEN-T	km	26,97	1,41	1,41	269,75	14,02	14,02
TOP_Plusz-6	RCO77	Támogatott kulturális és turisztikai helyszínek száma (6.1.3)	db	27	2	2	216	13	13
TOP_Plusz-6	TPO09	Fejlesztéssel érintett fürdők száma	db	1	1	1	11	1	1
TOP_Plusz-6	TPO34	Turisztikai fejlesztéssel érintett nemzeti parkok, geoparkok, natúrparkok száma (6.1.3)	db	0	0	0	3	1	1
TOP_Plusz-6	RCO77	Támogatott kulturális és turisztikai helyszínek száma (6.1.4)	db	0	0	0	162	8	8
TOP_Plusz-6	TPO34	Turisztikai fejlesztéssel érintett nemzeti parkok, geoparkok, natúrparkok száma (6.1.4)	db	0	0	0	5	1	1

*egyes indikátor típusoknál a célértékek teljesíthetősége a jelenlegi ismeretek alapján kérdéses

Indikátorok – FVS városok

Komló

Indikátor		Mértékegység	Célérték 2029	Város által a TVP-ben vállalt célérték (2029)
Azonosító	Megnevezés			
RCO74	Az integrált területfejlesztési stratégiák keretében tartozó projektek által érintett lakosság	fő	2 363 543	21 927
RCO75	Támogatott integrált területfejlesztési stratégiák	db	42	1
RCO26	Az éghajlatváltozáshoz való alkalmazkodás céljából épített vagy felújított zöld infrastruktúra	ha	24,44	1
RCO46	Átépitett vagy korszerűsített közutak hossza – nem TEN-T	km	102,61	1
RCO58	Támogatott célzott kerékpáros infrastruktúra	km	301,22	3,5
RCR64	A célzott kerékpáros infrastruktúra éves felhasználói	fő/év	820 716	500
TPO08	A rehabilitált talaj összkiterjedése	ha	10,43	0,1
TPO10	Kialakított új, forgalomcsillapított övezetek száma	db	25,00	1
TPO11	Fejlesztéssel érintett közösségi területek nagysága	m ²	140 940	80
TPO35	Bel- és csapadék-vízvédelmi létesítmények hossza	m	668 501	0
RCR35	Árvízvédelmi intézkedésekkel érintett lakosság	fő	85 122	0
RCO65	Az új vagy korszerűsített szociális lakások kapacitása	fő	314	25
TPR09	A projekt keretében integrált területre költözők száma	fő	115	0
RCO19	Jobb energiahatékonyságú középületek	m ²	186 174,80	2 000
RCR26	Éves primerenergia-fogyasztás	MWh/év	27 926	0,0513
RCR29	Becsült üvegházhatásúgáz-kibocsátás	CO ₂ t/év	10 612	65,43
RCO22	Megújuló energiát előállító addicionális termelőkapacitás (ebből: villamos energia, hőenergia)	MW	8,58	60,28
RCR31	Összes előállított megújuló energia (ebből: villamos energia, hőenergia)	MWh/év	9 440	60,28
TPO09	Fejlesztéssel érintett fürdők száma	db	6	0
TPO13	Hátrányos helyzetűeket célzó programok száma	db	333	1
TPO14	Egyéb, nem közösségi célú programok száma	db	46	0
TPO25	Fejlesztéssel érintett akcióterület száma	db	46	5
TPR05	A programokkal elért hátrányos helyzetű személyek száma	fő	270 486	15
TPR10	Azon települések száma, ahol javult a foglalkoztatáshoz, oktatáshoz, egészségügyhöz, szociális és/vagy lakhatási szolgáltatásokhoz való hozzáférés	db	6	1
TPR15	Program eredményként integrált területre költözők száma	fő	138	0
TPO26	Fejlesztett, 0-3 éves gyermekek elhelyezését biztosító férőhelyek száma	db	4 252	60
TPO27	Újra létrehozott, 0-3 éves gyermekek elhelyezését biztosító férőhelyek száma	db	82	0
TPO28	Fejlesztett, 3-6 éves gyermekek elhelyezését biztosító férőhelyek száma	db	10 859	180
TPO29	Újra létrehozott, 3-6 éves gyermekek elhelyezését biztosító férőhelyek száma	db	402	0
RCR70	Az új vagy korszerűsített gyermekgondozási létesítmények éves felhasználói	fő	2 353	180
TPR11	Újra létrehozott bölcsődei ellátással rendelkező települések száma (ahol 2020.12.31-én nem működött bölcsődei szolgáltatás)	db	3	0
TPR12	Fejlesztett óvodai ellátással rendelkező települések száma	db	45	2
RCO67	Az új vagy korszerűsített oktatási létesítmények osztálytermi kapacitása	db	9 736	0
TPO30	Korszerűsített köznevelési intézmények száma	db	90	0
TPO31	Korszerűsített kollégiumok száma	db	4	0
RCR71	Az új vagy korszerűsített oktatási létesítmények éves felhasználói	db	7 010	0
TPO01	Fejlesztéssel érintett egészségügyi alapellátást nyújtó szolgálatok (benne: háziorvos, házi gyermekorvos, fogorvosi, védőnői szolgálat és kapcsolódó ügyeleti ellátás, iskola- orvosi szolgálatok)	db	337	0
RCR73	Az új vagy korszerűsített egészségügyi ellátó létesítmények éves felhasználói	fő	2 420 776	0
TPO02	A fejlesztés révén létrejövő, megújuló szociális alapszolgáltatások és gyermekjóléti alapszolgáltatások száma	db	177	0
TPR13	Fejlesztett egészségügyi szolgáltatásokkal rendelkező települések száma	db	66	0
TPR14	Újra létrehozott vagy férőhelybővítéssel érintett szociális alapszolgáltatásokkal és gyermekjóléti alapszolgáltatásokkal rendelkező települések száma	db	7	0
RCO04	Nem pénzügyi támogatásban részesített vállalkozások	db	688	2
TPO07	Támogatásban részesülő önkormányzati tulajdonú vállalkozások száma	db	70	0
TPO32	Közvetkezési fejlesztések száma	db	47	0
RCO77	Támogatott kulturális és turisztikai helyszínek száma	db	142	3

Mohács

Indikátor		Mértékegység	Céltérték 2029	Város által a TVP-ben vállalt céltérték (2029)
Azonosító	Megnevezés			
RCO74	Az integrált területfejlesztési stratégiák keretébe tartozó projektek által érintett lakosság	fő	2 363 543	16 993
RCO75	Támogatott integrált területfejlesztési stratégiák	db	42	1
RCO26	Az éghajlatváltozáshoz való alkalmazkodás céljából épített vagy felújított zöld infrastruktúra	ha	24,44	12
RCO46	Átépitett vagy korszerűsített közutak hossza – nem TEN-T	km	102,61	0
RCO58	Támogatott célzott kerékpáros infrastruktúra	km	301,22	0
RCR64	A célzott kerékpáros infrastruktúra éves felhasználói	fő/év	820 716	0
TPO08	A rehabilitált talaj összterjedése	ha	10,43	0
TPO10	Kialakított új, forgalomcsillapított övezetek száma	db	25,00	0
TPO11	Fejlesztéssel érintett közösségi területek nagysága	m ²	140 940	1 300
TPO35	Bel- és csapadék-vízvédelmi létesítmények hossza	m	668 501	0
RCR35	Árvízvédelmi intézkedésekkel érintett lakosság	fő	85 122	0
RCO65	Az új vagy korszerűsített szociális lakások kapacitása	fő	314	0
TPR09	A projekt keretében integrált területre költözők száma	fő	115	0
RCO19	Jobb energiahatékonyságú középületek	m ²	186 174,80	1 450
RCR26	Éves primerenergia-fogyasztás	MWh/év	27 926	Energetikai tanúsítványok elkészítése után kerül meghatározásra
RCR29	Becsült üvegházhatásúgáz-kibocsátás	CO ₂ t/év	10 612	
RCO22	Megújuló energiát előállító addicionális termelőkapacitás (ebből: villamos energia, hőenergia)	MW	8,58	
RCR31	Összes előállított megújuló energia (ebből: villamos energia, hőenergia)	MWh/év	9 440	
TPO09	Fejlesztéssel érintett fürdők száma	db	6	0
TPO13	Hátrányos helyzetűeket célzó programok száma	db	333	4
TPO14	Egyéb, nem közösségi célú programok száma	db	46	0
TPO25	Fejlesztéssel érintett akcióterület száma	db	46	2
TPR05	A programokkal elért hátrányos helyzetű személyek száma	fő	270 486	75
TPR10	Azon települések száma, ahol javult a foglalkoztatáshoz, oktatáshoz, egészségügyhöz, szociális és/vagy lakhatási szolgáltatásokhoz való hozzáférés	db	6	0
TPR15	Program eredményként integrált területre költözők száma	fő	138	0
TPO26	Fejlesztett, 0-3 éves gyermekek elhelyezését biztosító férőhelyek száma	db	4 252	0
TPO27	Újonnal létrehozott, 0-3 éves gyermekek elhelyezését biztosító férőhelyek száma	db	82	0
TPO28	Fejlesztett, 3-6 éves gyermekek elhelyezését biztosító férőhelyek száma	db	10 859	197
TPO29	Újonnal létrehozott, 3-6 éves gyermekek elhelyezését biztosító férőhelyek száma	db	402	0
RCR70	Az új vagy korszerűsített gyermekgondozási létesítmények éves felhasználói	fő	2 353	164
TPR11	Újonnal létrehozott bölcsődei ellátással rendelkező települések száma (ahol 2020.12.31-én nem működött bölcsődei szolgáltatás)	db	3	0
TPR12	Fejlesztett óvodai ellátással rendelkező települések száma	db	45	1
RCO67	Az új vagy korszerűsített oktatási létesítmények osztálytermi kapacitása	db	9 736	0
TPO30	Korszerűsített köznevelési intézmények száma	db	90	0
TPO31	Korszerűsített kollégiumok száma	db	4	0
RCR71	Az új vagy korszerűsített oktatási létesítmények éves felhasználói	db	7 010	0
TPO01	Fejlesztéssel érintett egészségügyi alapellátást nyújtó szolgálatok (benne: háziorvos, házi gyermekorvos, fogorvosi, védőnői szolgálat és kapcsolódó ügyeleti ellátás, iskolaorvosi szolgálatok)	db	337	0
RCR73	Az új vagy korszerűsített egészségügyi ellátó létesítmények éves felhasználói	fő	2 420 776	0
TPO02	A fejlesztés révén létrejövő, megújuló szociális alapszolgáltatások és gyermekjóléti alapellátások száma	db	177	1
TPR13	Fejlesztett egészségügyi szolgáltatásokkal rendelkező települések száma	db	66	0
TPR14	Újonnal létrehozott vagy férőhelybővítéssel érintett szociális alapszolgáltatásokkal és gyermekjóléti alapellátásokkal rendelkező települések száma	db	7	0
RCO04	Nem pénzügyi támogatásban részesített vállalkozások	db	688	0
TPO07	Támogatásban részesülő önkormányzati tulajdonú vállalkozások száma	db	70	0
TPO32	Közétkeztetési fejlesztések száma	db	47	0
RCO77	Támogatott kulturális és turisztikai helyszínek száma	db	142	1

Pécs

Indikátor		Mértékegység	Céltérték 2029	Város által a TVP-ben vállalt céltérték (2029)
Azonosító	Megnevezés			
RCO74	Az integrált területfejlesztési stratégiák keretében tartozó projektek által érintett lakosság	fő	2 363 543	138 420
RCO75	Támogatott integrált területfejlesztési stratégiák	db	42	1
RCO26	Az éghajlatváltozáshoz való alkalmazkodás céljából épített vagy felújított zöld infrastruktúra	ha	24,44	0,4
RCO46	Átépített vagy korszerűsített közutak hossza – nem TEN-T	km	102,61	3
RCO58	Támogatott célzott kerékpáros infrastruktúra	km	301,22	8
RCR64	A célzott kerékpáros infrastruktúra éves felhasználói	fő/év	820 716	15 000
TPO08	A rehabilitált talaj összkiterjedése	ha	10,43	0
TPO10	Kialakított új, forgalomcsillapított övezetek száma	db	25,00	0
TPO11	Fejlesztéssel érintett közösségi területek nagysága	m ²	140 940	0
TPO35	Bel- és csapadék-vízvédelmi létesítmények hossza	m	668 501	1 350
RCR35	Árvízvédelmi intézkedésekkel érintett lakosság	fő	85 122	0
RCO65	Az új vagy korszerűsített szociális lakások kapacitása	fő	314	25
TPR09	A projekt keretében integrált területre költözők száma	fő	115	0
RCO19	Jobb energiahatékonyságú középületek	m ²	186 174,80	6 320
RCR26	Éves primerenergia-fogyasztás	MWh/év	27 926	0
RCR29	Becsült üvegházhatásúgáz-kibocsátás	CO ₂ t/év	10 612	653,67
RCO22	Megújuló energiát előállító addicionális termelőkapacitás (ebből: villamos energia, hőenergia)	MW	8,58	0,108
RCR31	Összes előállított megújuló energia (ebből: villamos energia, hőenergia)	MWh/év	9 440	162
TPO09	Fejlesztéssel érintett fürdők száma	db	6	1
TPO13	Hátrányos helyzetűeket célzó programok száma	db	333	0
TPO14	Egyéb, nem közösségi célú programok száma	db	46	30
TPO25	Fejlesztéssel érintett akcióterület száma	db	46	2
TPR05	A programokkal elért hátrányos helyzetű személyek száma	fő	270 486	3 200
TPR10	Azon települések száma, ahol javult a foglalkoztatáshoz, oktatáshoz, egészségügyhöz, szociális és/vagy lakhatási szolgáltatásokhoz való hozzáférés	db	6	1
TPR15	Program eredményként integrált területre költözők száma	fő	138	0
TPO26	Fejlesztett, 0-3 éves gyermekek elhelyezését biztosító férőhelyek száma	db	4 252	115
TPO27	Újonnan létrehozott, 0-3 éves gyermekek elhelyezését biztosító férőhelyek száma	db	82	0
TPO28	Fejlesztett, 3-6 éves gyermekek elhelyezését biztosító férőhelyek száma	db	10 859	400
TPO29	Újonnan létrehozott, 3-6 éves gyermekek elhelyezését biztosító férőhelyek száma	db	402	0
RCR70	Az új vagy korszerűsített gyermekgondozási létesítmények éves felhasználói	fő	2 353	0
TPR11	Újonnan létrehozott bölcsődei ellátással rendelkező települések száma (ahol 2020.12.31-én nem működött bölcsődei szolgáltatás)	db	3	0
TPR12	Fejlesztett óvodai ellátással rendelkező települések száma	db	45	1
RCO67	Az új vagy korszerűsített oktatási létesítmények osztálytermi kapacitása	db	9 736	3 150
TPO30	Korszerűsített köznevelési intézmények száma	db	90	0
TPO31	Korszerűsített kollégiumok száma	db	4	0
RCR71	Az új vagy korszerűsített oktatási létesítmények éves felhasználói	db	7 010	0
TPO01	Fejlesztéssel érintett egészségügyi alapellátást nyújtó szolgálatok (benne: háziorvos, házi gyermekorvos, fogorvosi, védőnői szolgálat és kapcsolódó ügyeleti ellátás, iskola- egészségügyi ellátások)	db	337	7
RCR73	Az új vagy korszerűsített egészségügyi ellátó létesítmények éves felhasználói	fő	2 420 776	0
TPQ02	A fejlesztés révén létrejövő, megújuló szociális alapszolgáltatások és gyermekjóléti alapellátások száma	db	177	6
TPR13	Fejlesztett egészségügyi szolgáltatásokkal rendelkező települések száma	db	66	1
TPR14	Újonnan létrehozott vagy férőhelybővítéssel érintett szociális alapszolgáltatásokkal és gyermekjóléti alapellátásokkal rendelkező települések száma	db	7	0
RCO04	Nem pénzügyi támogatásban részesített vállalkozások	db	688	200
TPO07	Támogatásban részesülő önkormányzati tulajdonú vállalkozások száma	db	70	0
TPO32	Közvetkezési fejlesztések száma	db	47	0
RCO77	Támogatott kulturális és turisztikai helyszínek száma	db	142	4
TPO09	Fejlesztéssel érintett fürdők száma	db	6	1

9. Az ITP 2021-2027 MONITORINGJA

A félidei és záró szintézishez kapcsolódó módszertan és melléklet a későbbiekben kerül kidolgozásra.

Kiválasztási Kritérium Rendszer

Baranya Vármegye

Baranya Vármegye a 2021-2027 időszakra vonatkozó Terület és Településfejlesztési Operatív Program Plusz pénzügyi keretének területi felosztásáról szóló 1086/2022. (II.23.) Korm. határozat alapján meghatározott Integrált Területi Program forráskeretének felhasználásához az alábbi saját Területi Kiválasztási Rendszer kritériumokat kívánja figyelembe venni.

Az alábbi Területi Kiválasztási Rendszer kritériumokat a Monitoring Bizottság elfogadta.

A területi szereplő (Baranya megye) által választott Területi Kiválasztási Kritérium Rendszer:

Sorszám	Kritérium megnevezése	Tartalmi magyarázat
1.	Kapcsolódás stratégiai dokumentumokhoz	A szempont meghatározásának a célja, hogy az egyes fejlesztési elképzelések illeszkedjenek a megyei, ágazati, nemzeti, szakpolitikai stratégiákhoz. Egymást erősítő, szinergikus, koherens fejlesztések valósuljanak meg. Az adott témában megjelenített indikátorokhoz való hozzájárulást támogassák. A tervezési időszakhoz igazodóan több olyan fejlesztési dokumentum készült, került aktualizálásra mind megyei, mind országos szinten, melyek meghatározzák az egyes ágazatok jövőbeni fejlődési irányait, lehetőségeit. Az ezeknek való megfelelés alapvető fontosságú az egyes megyei fejlesztési elképzelések megvalósításakor.
2.	Hozzájárulás a megye értékteremtő gazdaságának fejlesztéséhez	A kritérium alapján a beavatkozások gazdasági növekedéshez történő hozzájárulása kerül mérlegelésre. A megye többek között kiemelkedő oktatási, egészségügyi, kulturális, agrárgazdasági központi szerepet játszik, melyek kihasználásával folyamatosan fejlődő pályára állítható Baranya gazdasága. A kritériumban a közvetlen és közvetett munkahelyteremtést, a munkahelymegtartást, a gazdasági szereplők és más szektorok gazdasági fejlődésének a lehetőségét kívánjuk értékelni a támogatási kérelmekben.
3.	Hozzájárulás a megye társadalmi fenntarthatóságához	Az elvárás megfogalmazása kiemelkedően fontos a megye lakosainak életminőség javulásához. A társadalmi különbségek csökkentése, az egészségügyi és szociális ellátórendszerek fejlesztése, a közösségi öngondoskodás elősegítése, a helyi önszerveződő közösségek megerősítése a népességszökkenés megállításában, az optimális korösszetételű, mentálisan és egészségi szempontból is céltudatos lakosság szemléletének formálásában elengedhetetlen. Előnybe kell részesíteni a társadalmi szempontból pozitív hatásokat elérő fejlesztési elképzeléseket. A fejlesztéseknek hozzá kell járulni a megyei kohézió erősítéséhez, a jelenlegi területi hátrányok mérsékléséhez, többek között a településdifferenciálás figyelembevételével, valamint a ma még elmaradott térségekben élők életminőségének érdemi javításához is.
4.	Hozzájárulás a megye környezeti fenntarthatóságához	A megye társadalmi és gazdasági versenyképesség fokozásának egyik alapfeltétele a rendelkezésre álló környezeti, természeti erőforrások ökológiai terhelhetőséget is figyelembe vevő környezettudatos, a folyamatok hosszú távú fenntarthatóságát biztosító megőrzése és körültekintő hasznosítása. A megyében történő fejlesztések ezen célokat is kell, hogy szolgálják. Mind a megye lakosságának életminőség javítása szempontjából, mind a természeti értékek és erőforrások jövő generációk számára történő minőségi és mennyiségi megőrzése szempontjából kiemelt célként fogalmazható meg a környezetvédelmi infrastrukturális ellátottság javítása, a környezet-, élelmiszer- és energiabiztonság megteremtése, a környezeti és klímaváltozással járó kockázatok csökkentése. A klímavédelem terén különösen a megelőzés, a kibocsátás csökkentése, a megújuló energiaforrások használatának támogatása, az újrahaznosítás és klímatudatos fogyasztási szokások elterjesztése tekintetében.

Mellékletek:

1. függelék a Kiválasztási Kritériumokról:
 - TKR Általános kiválasztási kritériumok
 - TKR felhívásspecifikus szempontok (1.3.1)
 - TKR felhívásspecifikus szempontok (3.1.1)
 - TKR felhívásspecifikus szempontok 1.2.1 Baranya
 - TKR felhívásspecifikus szempontok 1.2.3 Baranya
 - TKR felhívásspecifikus szempontok 2.1.1 Baranya
 - TKR felhívásspecifikus szempontok 2.1.3 Baranya
 - TKR felhívásspecifikus szempontok 3.1.3 Baranya
 - TKR felhívásspecifikus szempontok 3.3.1 Baranya
 - TKR felhívásspecifikus szempontok 3.3.2 Baranya
 - TKR felhívásspecifikus szempontok 3.3.3 Baranya
 - TKR felhívásspecifikus szempontok 6.1.1 Baranya
 - TKR felhívásspecifikus szempontok 6.1.2 Baranya
 - TKR felhívásspecifikus szempontok 6.1.4 Baranya

1. melléklet: ITP excel