

Baranya vármegye

Integrált Területi Programja



v. 3.0

Baranya vármegye Integrált Területi Programja

2021-2027

| | |
|---|---|
| Cím | Baranya vármegye Integrált Területi Programja 2021-2027 |
| Verzió | 3.0 |
| Vármegyei közgyűlési határozat száma és dátuma | 17/2023. (III.30.) Kgy. határozat; Döntés „Baranya vármegye Integrált Területi Programja 2021-2027” 3.0 dokumentum elfogadásáról |
| Kormánydöntés határozatszám / IH jóváhagyó levél iktatószáma és dátuma: | 1658/2021. (IX.24.) Korm. határozat 2021. szeptember 24. |
| Finanszírozó operatív program: | Terület- és Településfejlesztési Operatív Program Plusz (TOP Plusz) |
| Érintett földrajzi terület: | Baranya vármegye |

| | |
|---------------------------------------|---|
| ITP felelős szervezet: | Baranya Vármegyei Önkormányzat |
| ITP felelős szervezet kapcsolattartó: | Dr. Óri László, elnök email: info@orilaszlo.hu , tel.:06/72-500-401 |
| ITP felelős szervezet címe: | 7621 Pécs, Széchenyi tér 9. |

Pécs, 2023. március 30.

Tartalomjegyzék

| | | |
|-----------|--|-----------|
| 0. | Verziókövetés | 4 |
| 1. | Az Integrált Területi Program (ITP 2021-2027) viszonya a területfejlesztési program céljaihoz | 6 |
| 2. | A vármegye külső területi kapcsolatrendszerének vizsgálata..... | 15 |
| 3. | A vármegye belső területi kapcsolatrendszerének vizsgálata..... | 22 |
| 5. | A projektkiválasztás az ITP 2021-2027 alapján – településdifferenciálás | 41 |
| 6. | A Területi Kiválasztási Kritérium Rendszer (TKR) szükségessége és kapcsolata az ITP 2021-2027 dokumentummal | 45 |
| 7. | Az ITP 2021-2027 indikátorvállalásai | 49 |
| 8. | Az ITP 2021-2027 ütemezése..... | 50 |
| 9. | Az ITP 2021-2027 monitoringja | 51 |

0. VERZIÓKÖVETÉS

A fejezetben a Baranya vármegye Integrált Területi Programja 2021-27 (továbbiakban: ITP 2021-27) első, kormány általi elfogadást követő változások kerülnek rögzítésre. Ismertetésre kerül, hogy milyen okból és milyen jellegű változások történtek az előző elfogadott verzióhoz képest, ezek a módosítások milyen okokra vezethetők vissza.

A módosítások elfogadását követően az ITP 2021-27 dokumentum új verziószámmal kerül ellátásra. A kormány által első alkalommal elfogadott ITP 2021-27 dokumentum viseli az 1.0 verziószámot. Azt ezt követő módosítások esetében, amennyiben nem igényel kormánydöntést, csak az Irányító Hatóság jóváhagyását, abban az esetben a verziószám második számjegye változik. A verziószám első számjegye akkor emelkedik egyet, amikor új kormánydöntés születik a módosított ITP 2021-27 dokumentumról.

ITP v. 1.0 – 1658/2021. (IX.24.) Korm. határozat

Magyarország Kormánya az 1658/2021. (IX.24.) Korm. határozatával elfogadta Baranya vármegye előzetes Integrált Területi Programja 2021-27 dokumentum 1.0 változatát, mellyel lehetőség nyílt a Terület és Településfejlesztési Operatív Program Plusz (TOP Plusz) pályázati felhívásainak baranya vármegyei megjelentetésére és támogatási kérelmek benyújtására.

ITP v. 2.0

A vármegyei önkormányzat által készített előzetes vármegyei ITP-t a Kormány 2021. IV. negyedévében elfogadta a TOP Plusz vármegyékre jutó forrásainak megyék közötti előzetes forrásfelosztása alapján. A Kormány 2021. december 30-án hivatalosan is benyújtotta a 2021-27 időszakra szóló Partnerségi Megállapodás tervezetét az Európai Bizottsághoz. TOP Plusz indikatív forráskerete, valamint a finanszírozó alapok (ERFA, ESZA+) egymáshoz viszonyított aránya a Partnerségi Megállapodás tervezetének Európai Bizottsággal történő egyeztetése, továbbá a 2021-2027 időszak hazai operatív programjainak összehangolása során változott. A 2021-2027 időszakra vonatkozó Terület- és Településfejlesztési Operatív Program Plusz pénzügyi keretének területi felosztásáról szóló 1086/2022. (II. 23.) Korm. határozat megjelent a Magyar Közlönyben, amely az új vármegyei kereteket tartalmazza. Baranya vármegye számára aktuálisan 92,135 milliárd Ft áll rendelkezésre.

Aktualizálásra került az egyes forrásfelhasználási módok esetében a támogatói döntéshozatal utáni forrásfelhasználás az alábbiak szerint:

| Felhívás/ Forrásfelhasználási mód | Turizmusfejlesztési zóna | Pécs-Mohács növekedési centrum zóna | Sellyei járás | Hegyháti járás | Egyedi zóna |
|---|-----------------------------|---|----------------|----------------|----------------|
| TOP_Plusz-1.2.1 | +10 millió Ft | +132 millió Ft | +69 millió Ft | +83 millió Ft | -294 millió Ft |
| TOP_Plusz-2.1.1 | - | +24 millió Ft | -114 millió Ft | -130 millió Ft | +220 millió Ft |

ITP v. 3.0

Az ITP 2.0 változatát a vármegyei önkormányzat közgyűlése 2022. májusában fogadta el. 2022. december 22-én az Európai Bizottság elfogadta a Terület- és Településfejlesztési Operatív Program Pluszt, azonban a döntést megelőző bizottsági tárgyalások során számos olyan változás, korlátozás került rögzítésre a programban, amely befolyásolja a hatályos Integrált Területi Program végrehajtását és szükségessé teszi annak módosítását.

Aktualizálásra került az egyes forrásfelhasználási módok esetében a támogatói döntéshozatal utáni forrásfelhasználás az alábbiak szerint:

| Felhívás/ Forrásfelhasználási mód | Turizmusfejlesztési zóna | Pécs-Mohács növekedési centrum zóna | Sellyei járás | Hegyháti járás | Egyedi zóna |
|---|-----------------------------|---|----------------|----------------|----------------|
| TOP_Plusz-1.1.1 | +6 millió Ft | -6 millió Ft | - | - | . |
| TOP_Plusz-1.1.3 | +223 millió Ft | -331 millió Ft | - | - | +108 millió Ft |
| TOP_Plusz-1.2.1 I-II. szakaszok | +16 millió Ft | +294 millió Ft | -185 millió Ft | -65 millió Ft | +62 millió Ft |
| TOP_Plusz-2.1.1 I-II. szakaszok | +304 millió Ft | -606 millió Ft | - | +134 millió Ft | +168 millió Ft |
| TOP_Plusz-3.3.1 I-II. szakaszok | - | -77 millió Ft | - | -5 millió Ft | +382 millió Ft |
| TOP_Plusz-3.3.2 I-II. szakaszok | -61 millió Ft | -30 millió Ft | - | - | +91 millió Ft |

1. AZ INTEGRÁLT TERÜLETI PROGRAM (ITP 2021-2027) VISZONYA A TERÜLETFEJLESZTÉSI PROGRAM CÉLJAIHOZ

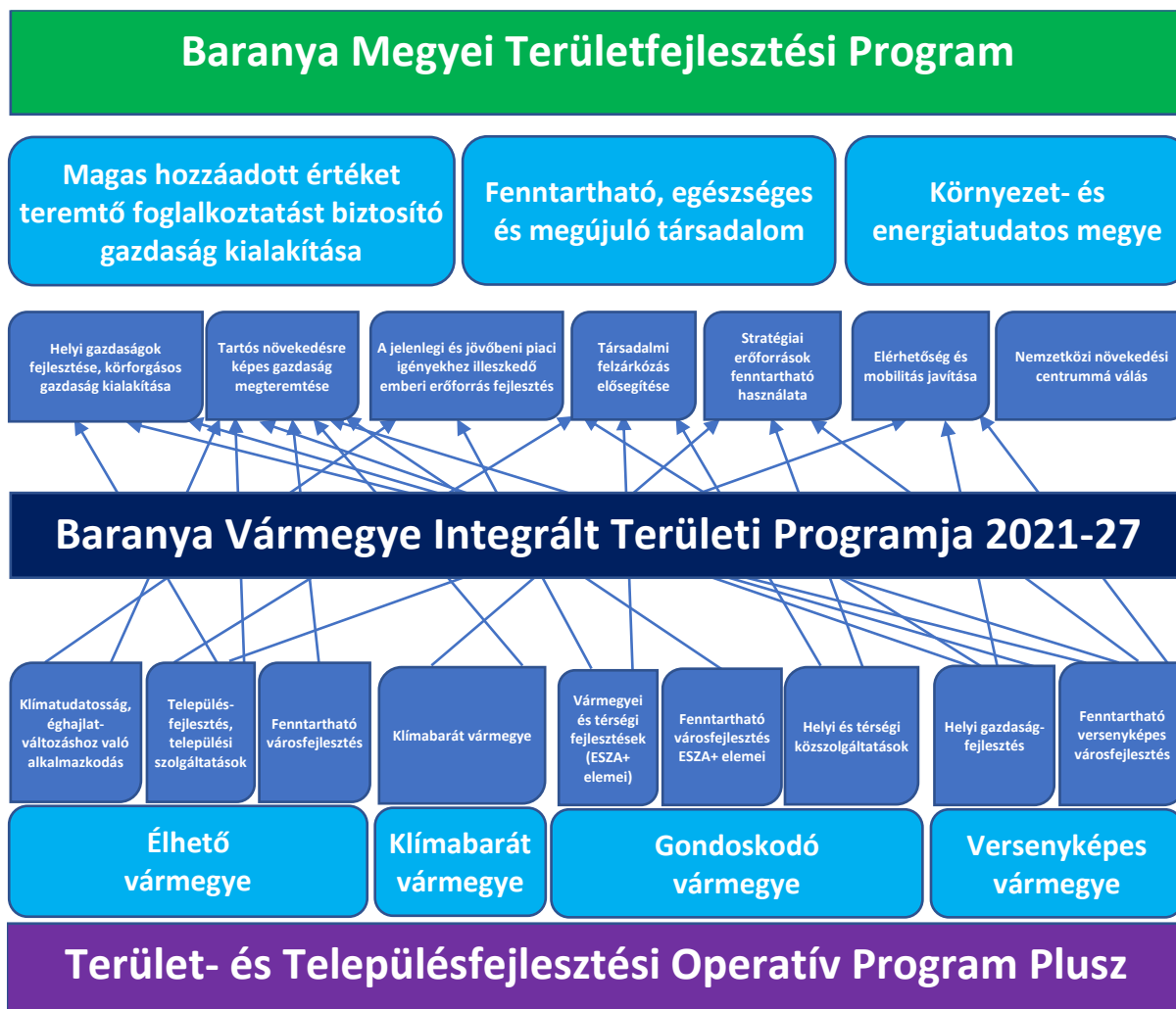
Magyarország helyi önkormányzatairól szóló 2011. évi CLXXXIX. törvény 27. § (1) bekezdése szerint a vármegyei önkormányzat területfejlesztési, vidékfejlesztési, területrendezési, valamint koordinációs feladatokat lát el. A törvényi változások a területfejlesztési tervezés és végrehajtás átalakítását igényelték, melynek az első lépése a vármegyei területfejlesztési koncepciók elkészítése volt 2012 és 2014 között a 2014 év elején elfogadott Országos Fejlesztés és Területfejlesztési Koncepcióban (OFTK) foglaltakkal összhangban. Ezt követően a területfejlesztési programok kialakítása és elfogadása is megtörtént. A 2021-27 programozási időszakhoz kapcsolódóan a vármegyei területfejlesztési koncepció felülvizsgálata és aktualizálása, módosítása (elsődlegesen a 2020-ban lejáró részekre) szükséges tekintettel arra, hogy átfogó céljait tekintve 2030-ig érvényes. A 2020-ig érvényes területfejlesztési program megújításával a 2021-2027-es időszakra új dokumentum készült a rendelkezésre álló legfrissebb információk alapján. A területi tervek aktualizálása a 2021-2027 közötti uniós tervezési időszak fejlesztési dokumentumainak tervezését és a – Terület- és Településfejlesztési Operatív Program Plusz (továbbiakban: TOP Plusz) – végrehajtását is támogatja.

A térségi, városi gazdaságfejlesztést és a foglalkoztatás erősítését célzó TOP Plusz program lehetőséget biztosít a területi szereplők igényei és szükségletei alapján meghatározott fejlesztések megvalósítására. A területi szereplő megyék számára a 2021-2027 közötti programozási időszakban rendelkezésre álló TOP Plusz forráskeret felhasználását a megyék területfejlesztési koncepciói és programjai alapozzák meg. A forrásfelhasználás tervezése érdekében szükséges egy szintén integrált, stratégiai gondolkodásra alapozott dokumentum elkészítése, amely a helyi igényekkel összhangban a rendelkezésre álló TOP Plusz forráskeretek felhasználásának szerkezetét, elvárt eredményeit és ütemezését támasztja alá. Ez a dokumentum az ITP 2021-2027.

Az ITP 2021-27 dokumentum jelentősége, hogy a vármegyei stratégiai tervezési dokumentumokból levezetett ágazati és területi célok megjelölése, illetve a TOP Plusz forráskeret felosztása mellett tartalmazza a TOP Plusz esetében alkalmazandó Területi Kiválasztási Eljárásrend (továbbiakban: TKR) eszközként értelmezendő Területi Kiválasztási Kritérium Rendszert, amely lehetővé teszi a megvalósításra szánt beavatkozások (fejlesztési projektek) kiválasztását. A megyék ezt a teljes tervezési, végrehajtási és monitoring folyamatot a Regionális Fejlesztési Programokért felelős Irányító Hatósággal (továbbiakban: IH) együttműködésben végzik.

A vármegyei ITP 2021-2027-nek kétirányú illeszkedést mutat. Egyrészt az ITP 2021-27 megalapozásául szolgáló területfejlesztési koncepció és program dokumentumok felé, másrészt a finanszírozást biztosító operatív program és annak vonatkozó prioritástengelyei, céljai felé. Ezzel a kétirányú illeszkedéssel az ITP 2021-2027 jelenti a kapcsolatot a vármegyei fejlesztési dokumentumok és a finanszírozást részben biztosító operatív program között (1.1 ábra).

1.1.ábra: Baranya vármegyei ITP 2021-27 viszonya a vármegyei területfejlesztési programhoz és a TOP Pluszhoz



A Baranya Megyei Területfejlesztési Programban azonosításra kerültek egyrészt az átfogó és stratégiai célok, másrészt a vármegye középtávú céljait szolgáló prioritások és annak intézkedésrendszere. Jelen ITP keretében kijelölhetők azon vármegyei területfejlesztési program célok, melyek elérése a TOP Plusz eszközrendszerével biztosítható és így ezen célok jelenthetik egyben a vármegyei ITP célrendszerét.

A vármegye középtávú céljait szolgáló 6 prioritást és annak intézkedésrendszerét, valamint a kapcsolódó TOP Plusz intézkedéseket az alábbi összefoglaló táblázatban (1.1. táblázat) mutatjuk be:

1.1. táblázat: A területfejlesztési program prioritás- és intézkedésrendszere és illeszkedése a TOP Plusz intézkedéseivel

| Prioritások | Tervezett intézkedések | Az intézkedések szempontjából a megye fő célterületei | A megvalósítást szolgáló kapcsolódó TOP Plusz intézkedés |
|---|--|--|---|
| <p>I. prioritás: A helyi termelésen alapuló gazdaság megerősítése a lokális gazdasági környezet integrált fejlesztésével</p> | <p>1.1.: A mezőgazdasági, illetve kézműves termékek helyben történő feldolgozását, és értékesítését ösztönző fejlesztések támogatása;</p> | <p>Baranya megye vidéki térségei</p> | <p>6.1 Helyi gazdaságfejlesztés 6.2 Fenntartható versenyképes városfejlesztés</p> |
| | <p>1.2.: Komplex iparterület fejlesztési program a járási székhely-településeken, a helyben történő foglalkoztatás megerősítése, az elvándorlás csökkentése érdekében.</p> | <p>Baranya megye járásközpontjai, kiemelten Siklós, Sellye, Sásd (és nemjárásszékhely városi rangú településként Mágocs)</p> | <p>6.1 Helyi gazdaságfejlesztés 6.2 Fenntartható versenyképes városfejlesztés</p> |
| | <p>1.3.: A helyi piacok, ill. egyéb elosztó és helyi logisztikai funkciókat ellátó intézmények, szervezetek kialakulását, megerősödését támogató fejlesztések megvalósítása.</p> | <p>Baranya megye vidéki térségei és a térségi centrumok</p> | <p>6.1 Helyi gazdaságfejlesztés 6.2 Fenntartható versenyképes városfejlesztés</p> |
| | <p>1.4.: Az öntözéses gazdálkodás feltételeinek javítását szolgáló beruházások támogatása a helyi termelésen alapuló ellátás biztonságának fokozása érdekében.</p> | <p>Baranya megye jellemzően mezőgazdasági termeléssel érintett területei</p> | |
| | <p>1.5.: A képzéseket és a kompetenciák fejlesztését is magában foglaló, a térségi felzárkóztatást elősegítő komplex helyi gazdaságfejlesztési programok megvalósítása.</p> | <p>Sellyei Járás, Hegyháti Járás települései</p> | <p>6.1 Helyi gazdaságfejlesztés 6.2 Fenntartható versenyképes városfejlesztés</p> |
| <p>II. prioritás: Külső erőforrásokra is támaszkodó, a termelési kapacitások növelésére alapozott versenyképes gazdaság megteremtése a megyében</p> | <p>2.1.: A megyében működő kis- és középvállalkozások versenyképességének javítását szolgáló komplex programok támogatása</p> | <p>Pécs-Bóly-Mohács tengely települései, valamint a járásközpont városok közül elsősorban Komló, Siklós, Sellye, Sásd Foglalkoztatási programok esetében: pécsi, sellyei, szigetvári, hegyháti és komlói járás</p> | <p>1.2 Településfejlesztés, települési szolgáltatások 1.3 Fenntartható városfejlesztés 6.1 Helyi gazdaságfejlesztés 6.2 Fenntartható versenyképes városfejlesztés</p> |
| | <p>2.2.: A térségi szinten versenyképes vállalkozások termelő és szolgáltató kapacitásainak bővítése</p> | <p>Baranya megye városai, kiemelten a járásközpontok térségi centrumai</p> | <p>1.2 Településfejlesztés, települési szolgáltatások 1.3 Fenntartható városfejlesztés 6.1 Helyi gazdaságfejlesztés 6.2 Fenntartható versenyképes városfejlesztés</p> |

| Prioritások | Tervezett intézkedések | Az intézkedések szempontjából a megye fő célterületei | A megvalósítást szolgáló kapcsolódó TOP Plusz intézkedés |
|---|---|---|--|
| | 2.3.: Megyei befektetés-ösztönzési ügynökség létrehozása a Baranya Megyei Önkormányzat, a Pécsi Tudományegyetem, a Pécs-Baranyai Kereskedelmi- és Iparkamara, a Baranya Megyei Kormányhivatal és Pécs Megyei Jogú Város Önkormányzata együttműködésében | Baranya megye teljes területe | |
| | 2.4.: Gazdaságfejlesztési infrastruktúra-fejlesztési program, iparterület-, illetve ipari park fejlesztés, csarnoképítési program, kapcsolódó közlekedési beavatkozások végrehajtása a járasszékhely településeken | Baranya megye vidéki térségei és a térségi centrumok | 6.1 Helyi gazdaságfejlesztés 6.2 Fenntartható versenyképes városfejlesztés |
| | 2.5.: A befektetői politika erősítését, a befektetés ösztönzést szolgáló komplex programok megvalósítása az üzleti marketing eszközeivel és a képzési struktúra igény alapú átalakításával, rugalmassá tételével | Baranya megye teljes területe | 3.1 Vármegyei és térségi fejlesztések ESZA+ elemei 3.2 Fenntartható városfejlesztés ESZA+ elemei |
| | 2.6.: A kutatási-fejlesztési és innovációs (K+F+I) tevékenységek erősítését szolgáló fejlesztések megvalósítása a vállalkozói és a felsőoktatási szféra szereplőinek együttműködésével | Elsősorban Pécs Egy-egy ágazat esetében más városok (pl. Villány-borászat, Mohács-élelmiszeripar stb.) | 3.2 Fenntartható városfejlesztés ESZA+ elemei 3.4 Fenntartható humán infrastruktúra 6.2 Fenntartható versenyképes városfejlesztés |
| | 2.7.: Fenntartható fejlődést ösztönző együttműködések és fejlesztések támogatása különösen az egészségipar, környezetipar, kulturális és kreatív ipar, élelmiszeripar, gépgyártás, elektronika, informatika ágazatokban | Baranya megye teljes területe | 3.1 Vármegyei és térségi fejlesztések ESZA+ elemei 3.2 Fenntartható városfejlesztés ESZA+ elemei |
| | 2.8.: A turisztikai potenciál erősítését szolgáló fejlesztések támogatása elsősorban a meglévő természeti, szellemi, kulturális és épített örökségi értékek és kapcsolódó népszerű szolgáltatások minőségének javításával | Baranya megye teljes területe, kiemelten a Pécs-Villány Turisztikai Térség települései | 6.1 Helyi gazdaságfejlesztés 6.2 Fenntartható versenyképes városfejlesztés |
| III. prioritás: A piaci igényekhez rugalmasan illeszkedő képzési struktúra kialakítása és fejlesztése | 3.1.: A gyakorlati képzésre koncentrált duális szakképzési rendszer infrastrukturális és program oldali feltételeinek javítását szolgáló fejlesztések támogatása; az élethosszig tartó tanulás segítése | Baranya megye teljes területe, kiemelten az országos átlagot meghaladó munkanélküliségi mutatókkal és hiányszakmákkal rendelkező térségek | 3.1 Vármegyei és térségi fejlesztések ESZA+ elemei 3.2 Fenntartható városfejlesztés ESZA+ elemei 3.4 Fenntartható humán infrastruktúra |
| | 3.2.: Kiemelt általános- és középiskolai informatikai képzési program bevezetése a megyében, a digitális társadalomra és gazdaságra átállás-átalakulás folyamatainak támogatása céljából | Elsősorban a 311/2007. (XI. 17.) Korm. rendelet szerinti hátrányos helyzetű térségek | 3.1 Vármegyei és térségi fejlesztések ESZA+ elemei 3.2 Fenntartható városfejlesztés ESZA+ elemei 3.4 Fenntartható humán infrastruktúra |

| Prioritások | Tervezett intézkedések | Az intézkedések szempontjából a megye fő célterületei | A megvalósítást szolgáló kapcsolódó TOP Plusz intézkedés |
|---|---|---|---|
| | <p>3.3.: Az iskolarendszerből már kikerült, valamilyen szakképesítéssel bíró munkaerő továbbképzését, átképzését és vállalkozóvá válását szolgáló programok támogatása</p> | <p>Baranya megye egész területe, kiemelten a magas munkanélküliséggel rendelkező területek</p> | <p>3.1 Vármegyei és térségi fejlesztések ESZA+ eleme 3.2 Fenntartható városfejlesztés ESZA+ elemei i</p> |
| | <p>3.4.: A piaci igényekre rugalmasan reagálni képes egyetemi kurzusok, mester és doktori képzések rendszerének fejlesztése</p> | <p>Baranya megye teljes területe, kiemelten az országos átlagot meghaladó munkanélküliségi mutatókkal és hiányszakmákkal rendelkező térségek</p> | <p>3.1 Vármegyei és térségi fejlesztések ESZA+ eleme 3.2 Fenntartható városfejlesztés ESZA+ elemei 3.4 Fenntartható humán infrastruktúra i</p> |
| | <p>3.5.: Az alap- és középfokú oktatás eredményességének növelése, új módszerek, IKT technológia és digitális tartalmak alkalmazásának és elérhetőségének támogatása, a kulturális intézmények minőségi oktatást támogató szolgáltatási kínálatának fejlesztése</p> | <p>Baranya megye teljes területe</p> | <p>3.1 Vármegyei és térségi fejlesztések ESZA+ elemei 3.2 Fenntartható városfejlesztés ESZA+ elemei 3.4 Fenntartható humán infrastruktúra</p> |
| <p>IV. prioritás: Az élhetőbb települések, élhetőbb közösségek kialakulását szolgáló komplex fejlesztések, egészségtudatosság és egészségügyi prevenció az egészséges munkaképes társadalom biztosítása érdekében</p> | <p>4.1.: A hátrányos helyzetű gyermekek oktatáshoz, neveléshez (óvodai ellátáshoz), minőségi oktatást támogató kulturális szolgáltatásokhoz való hozzáféréseinek javítását, társadalmi integrációját szolgáló fejlesztések, speciális nevelési programok támogatása</p> | <p>Baranya megye teljes területe, kiemelten a 105/2015. (IV. 23.) Korm. rendelet a kedvezményezett települések besorolásáról és a besorolás feltételrendszeréről szerinti hátrányos helyzetű térségek</p> | <p>3.1 Vármegyei és térségi fejlesztések ESZA+ eleme 3.2 Fenntartható városfejlesztés ESZA+ elemei 3.3 Helyi és térségi közszolgáltatások 3.4 Fenntartható humán infrastruktúra i</p> |
| | <p>4.2.: Az egészségtudatos életmódra való áttérés elősegítését célzó komplex nevelési és szemléletformáló egészségfejlesztési és betegségmegelőző programok megvalósításának támogatása, prevenció szolgáltatások fejlesztése</p> | <p>Baranya megye teljes területe, kiemelten a 105/2015. (IV. 23.) Korm. rendelet a kedvezményezett települések besorolásáról és a besorolás feltételrendszeréről szerinti hátrányos helyzetű térségek</p> | <p>3.1 Vármegyei és térségi fejlesztések ESZA+ elemei 3.2 Fenntartható városfejlesztés ESZA+ elemei 3.3 Helyi és térségi közszolgáltatások</p> |

| Prioritások | Tervezett intézkedések | Az intézkedések szempontjából a megye fő célterületei | A megvalósítást szolgáló kapcsolódó TOP Plusz intézkedés |
|---|--|---|---|
| | <p>4.3.: A folyamatosan romló helyzetű, elmaradott térségek, települések, barnamezős területek, városrészek dinamizálását, a társadalmi szegregáció csökkentését szolgáló komplex település rehabilitációs és a társadalmi együttélést segítő közösségfejlesztő és kulturális programok megvalósítása</p> | <p>Pécs M.J.V. és a járásközpont települések Előnyt élveznek a rozsdáövezeti és szegregálódó, vagy szegregált városi területek, városi településrészek</p> | <p>1.2 Településfejlesztés, települési szolgáltatások 1.3 Fenntartható városfejlesztés 3.1 Vármegyei és térségi fejlesztések ESZA+ elemei 3.2 Fenntartható városfejlesztés ESZA+ elemei</p> |
| | <p>4.4.: A lakhatási körülmények közötti területi különbségek csökkentését szolgáló fejlesztések, szociális bérlakás programok megvalósítása, a szociális bérlakás állomány fejlesztése</p> | <p>Baranya megye teljes területe</p> | <p>1.2 Településfejlesztés, települési szolgáltatások 1.3 Fenntartható városfejlesztés 3.1 Vármegyei és térségi fejlesztések ESZA+ elemei 3.2 Fenntartható városfejlesztés ESZA+ elemei</p> |
| | <p>4.5.: Az egészségügyi és szociális ellátórendszer szolgáltatásaihoz való egyenlő esélyű hozzáférést segítő fejlesztések</p> | <p>Baranya megye teljes területe, kiemelten a 105/2015. (IV. 23.) Korm. rendelet a kedvezményezett települések besorolásáról és a besorolás feltételrendszeréről szerinti hátrányos helyzetű térségek</p> | <p>3.1 Vármegyei és térségi fejlesztések ESZA+ eleme 3.2 Fenntartható városfejlesztés ESZA+ elemei 3.3 Helyi és térségi közszolgáltatások</p> |
| <p>V. prioritás: A természeti erőforrások fenntartható használatán alapuló és klímadatastos környezetgazdálkodás feltételeinek megteremtése</p> | <p>5.1.: A szélsőséges vízgazdálkodási viszonyok kialakulásának megelőzését, káros hatásainak mérséklését szolgáló komplex vízgazdálkodási és azokhoz kapcsolódóan zöldfelület gazdálkodási fejlesztések támogatása figyelembe véve a Natura2000 területekre gyakorolt káros hatások minimalizálását, azok fenntartható használatának biztosítását</p> | <p>a megye hegy- és dombvidéki területein, valamint a mély fekvésű, ár- és/vagy belvízelöntéssel veszélyeztetett térségei</p> | <p>1.1 Klímadatastosság, éghajlatváltozáshoz való alkalmazkodás 1.2 Településfejlesztés, települési szolgáltatások 1.3 Fenntartható városfejlesztés</p> |
| | <p>5.2.: A klímabarát építészeti-műszaki és településtervezési megoldások elterjesztését és a zöldfelületi rendszert szolgáló fejlesztések támogatása</p> | <p>Baranya megye teljes területe</p> | <p>1.1 Klímadatastosság, éghajlatváltozáshoz való alkalmazkodás 1.2 Településfejlesztés, települési szolgáltatások 1.3 Fenntartható városfejlesztés 2.1 Klímabarát vármegye</p> |

| Prioritások | Tervezett intézkedések | Az intézkedések szempontjából a megye fő célterületei | A megvalósítást szolgáló kapcsolódó TOP Plusz intézkedés |
|---|---|--|---|
| | 5.3.: A megye táji- és természeti értékeinek hosszú távú megőrzését, komplex kezelését, valamint a fennálló tájhasználati konfliktusok mérséklését szolgáló beavatkozások, programok megvalósítása | Elsősorban a Dráva-völgye és az Ormánság, a Dél-Zselic, valamint a Mecsek térsége, valamint a megyében található védett természeti területek és a Natura2000 területek | 1.1 Klímatudatosság, éghajlatváltozáshoz való alkalmazkodás |
| | 5.4.: A lakosság klímaváltozáshoz való alkalmazkodásra való felkészítését, valamint a klíma- és környezettudatosság általános erősítését szolgáló programok, akciók támogatása | Baranya megye teljes területe | 1.1 Klímatudatosság, éghajlatváltozáshoz való alkalmazkodás 2.1 Klímabarát vármegye 3.1 Vármegyei és térségi fejlesztések ESZA+ elemei 3.2 Fenntartható városfejlesztés ESZA+ elemei |
| | 5.5.: A környezetvédelmi kommunális infrastrukturális ellátottság javítását szolgáló beruházások támogatása | Baranya megye teljes területe | 1.2 Településfejlesztés, települési szolgáltatások 1.3 Fenntartható városfejlesztés |
| | 5.6.: A hulladékgazdálkodás már kiépült térségi rendszereire épülve a hulladékokból nyerhető másodnyersanyagok hasznosítását célzó fejlesztések ösztönzése | Baranya megye teljes területe | 1.1 Klímatudatosság, éghajlatváltozáshoz való alkalmazkodás |
| | 5.7.: A körforgásos gazdaságfilozófiához illeszkedő helyi foglalkoztatási és termelési programok indítása | Baranya megye teljes területe | 1.1 Klímatudatosság, éghajlatváltozáshoz való alkalmazkodás |
| | 5.8.: A helyben gazdaságosan hasznosítható mértékben jelen levő – elsősorban megújuló – energiaforrások felhasználására alapozott energiatermelés- és ellátás létesítményeinek és rendszereinek kiépítése | Baranya megye teljes területe | 1.1 Klímatudatosság, éghajlatváltozáshoz való alkalmazkodás 1.2 Településfejlesztés, települési szolgáltatások 1.3 Fenntartható városfejlesztés 2.1 Klímabarát vármegye |
| VI. prioritás: Az elérhetőség javítása, fenntartható közlekedési rendszerek | 6.1.: A megye nemzetközi elérhetőségét biztosító közúti-, vasúti- és vízi közlekedési infrastruktúra fejlesztése | Az intézkedés a megyét érintő gyorsforgalmi- és főúti közúti hálózatot, valamint az országos vasúti törzshálózat megyei elemeit célozza | |

| Prioritások | Tervezett intézkedések | Az intézkedések szempontjából a megye fő célterületei | A megvalósítást szolgáló kapcsolódó TOP Plusz intézkedés |
|------------------------------------|---|---|--|
| <i>létrehozásának előmozdítása</i> | <i>6.2.: A térségi elérhetőséget – a térszerkezeti szempontból jelentős városhálózati elemek elérhetőségét – javító, elsősorban közúti infrastruktúra fejlesztése</i> | <i>Az intézkedés a megye térségi, illetve hálózati jelentőségű mellékútjait érinti, fókuszában a térszerkezeti szempontból jelentős városhálózati elemek (elsősorban járásközpontok) és a hátrányos helyzetű vidéki térségek, azok zsáktelepülései állnak</i> | <i>6.1 Helyi gazdaságfejlesztés 6.2 Fenntartható versenyképes városfejlesztés</i> |
| | <i>6.3.: A közösségi közlekedés infrastrukturális feltételeinek és szolgáltatási színvonalának javítása</i> | <i>Pécs M.J.V. és a járásközpontok, valamint ezek vonzáskörzetébe tartozó települések</i> | <i>1.2 Településfejlesztés, települési szolgáltatások 1.3 Fenntartható városfejlesztés</i> |
| | <i>6.4.: A hivatásforgalmú kerékpáros és gyalogos közlekedés feltételeinek javítása</i> | <i>Pécs M.J.V. és a járásközpontok, valamint ezek vonzáskörzetébe tartozó települések</i> | <i>1.2 Településfejlesztés, települési szolgáltatások 1.3 Fenntartható városfejlesztés</i> |

1.1. Az ITP 2021-2027 tervezési környezete

Az ITP 2021-2027 program dokumentum megalapozására felülvizsgálatra került a 2012-14 között készült Baranya Megyei Területfejlesztési Konceptió, mivel időtávja 2030-ig szól. Új területfejlesztési program és két új területi hatásvizsgálat (társadalmi, gazdasági, környezeti) is készült a vonatkozó jogszabályok figyelembevételével. A programozási folyamat 2020. októbere és 2021. májusa között zajlott. Ennek csatornáit a Kormány a veszélyhelyzet kihirdetéséről szóló rendeleteinek és különösen az állampolgárok egészségének és életének védelmével összefüggő intézkedések teljeskörű figyelembevételével elsősorban hang-, videó-, és konferenciahívások, elektronikus levelezés, írott, hivatalos megkeresés, szükség esetén személyes egyeztetés keretében történt.

Bevonásra kerültek:

- központi és területi államigazgatási szervekkel: Kormány segédszervei, szakpolitikai feladatot ellátó minisztériumok, Kormányhivatal, központi hivatalok;
- területi/közigazgatási szakmai megbeszélések: megyei jogú város, városi rangú és egyéb jogállású települések képviselői;
- területfejlesztési/gazdasági/civil szakértők;
- tematikus munkacsoport egyeztetése;
- A gazdasági élet szereplőinek bevonása a Pécs-Baranyai Kereskedelmi és Iparkamara együttműködésével
- LEADER Helyi Akciócsoportok

A Baranya Vármegyei Önkormányzat honlapján (<http://www.baranya.hu/top-baranyai-dokumentumai>) aktuális dokumentumok megismerésére és véleményezésre is lehetőség nyílt. Az elkészült dokumentumokat minden fázisban véleményezi, elfogadja a Baranya Vármegyei Önkormányzat Közgyűlése és az illetékes bizottságai. Minden közgyűlés elé került dokumentum megismerhető a (<http://www.baranya.hu/koezgyules-dokumentumai>) vármegye honlapján. A közgyűlés ülései nyilvánosak, ahol lehet észrevételt tenni, véleményezni az adott szakaszban az elkészült területfejlesztési dokumentumokat.

2. A VÁRMEGYE KÜLSŐ TERÜLETI KAPCSOLATRENDSZERÉNEK VIZSGÁLATA

A szomszédos megyékben kitűzött koncepcionális célok (2.1. táblázat) közül a legnagyobb hangsúlyt a fenntartható helyi gazdaságból származó munkahelyteremtés kapja. Ezen célokat a megyék más-más módon kívánják elérni. Egyes térségekben például a piacképes tudás megszerzése került a fókuszba, míg máshol a fenntartható erőforrás gazdálkodás, vagy a közlekedés- és infrastruktúrafejlesztés. A fentiekben túl a megyék kiemelt területként kezelik a társadalmi kohézió és felzárkóztatás témakörét, az aprófalvas területek újbóli gazdasági vérkeringésbe való integrálását is.

Az aprófalvakban bővelkedő Baranya és Somogy megyék jelentős hangsúlyt kívánnak fektetni a helyi közösségek megtartását célzó gazdaságfejlesztési akciók megvalósítására, melynek alappillére a helyi tudásbázis erősítése, a helyi erőforrások minél hatékonyabb, egyben fenntartható módon történő hasznosítása. Mindezt erősíti a helyi közösségek, ezen belül a hátrányos helyzetű társadalmi rétegeket érintő akciók támogatása.

A két vármegye céljainak másik kiemelt kapcsolódási pontja az elérhetőség és a mobilitás javítását célzó közlekedési infrastruktúra fejlesztése. Fontos, hogy a közös, mindkét megyét érintő fejlesztési elképzelések megvalósítása érdekében megfelelő együttműködés alakuljon ki a megyék között.

Tolna vármegye legjelentősebb kitörési pontjai a gazdaságfejlesztésben, a humánerőforrás-fejlesztésében és a vidékfejlesztésben rejlő lehetőségek kiaknázása. Tolna vármegye a stratégiai céljait tekintve különösen nagy hangsúlyt fektet a vármegye népességmegtartó képességének fokozására. A célrendszer egyik kulcseleme a helyi foglalkoztatás erősítése gazdaságfejlesztés és a vidékfejlesztés minél eredményesebb kiaknázásával. A Paks II. beruházás is jelentős hatást fog gyakorolni Tolna vármegye gazdasági és társadalmi szerkezetére, és ezzel együtt jelentős térségfejlesztési kihatása is lesz, amely szorosan összefügg és kapcsolódik a Közép-Duna menti Kiemelt Térség és általa a két szomszédos vármegye (Bács-Kiskun és Fejér) területi és ágazati forrásokból megvalósuló fejlesztéseivel.

Baranya és Bács-Kiskun vármegye célrendszerét összehasonlítva láthatjuk, hogy mindkét vármegye nagy hangsúlyt fektet a gazdasági versenyképesség növelésére, ezen belül is a vidék gazdasági vérkeringésbe való bekapcsolására. A versenyképes gazdaság alapja a fenntartható erőforrásokkal való gazdálkodás, amely területet mindkét vármegye kiemelten kezeli.

A két vármegye eltérő természetföldrajzából és településszerkezetéből adódóan (míg Baranya megyére az aprófalvas településszerkezet, tagolt domborzati viszonyok, addig Bács-Kiskun vármegyre a tanyás alföldi vidék jellemző) ugyan eltérő intézkedések megvalósításán keresztül szeretné elérni fejlesztési célkitűzéseit, mégis több esetben található kapcsolódási pont a célrendszerekben.

| Stratégiai célok | Baranya megye | Helyi gazdaságok fejlesztése, körforgásos gazdaság kialakítása | Tartós növekedésre képes gazdaság megteremtése | A jelenlegi és jövőbeni piaci igényekhez illeszkedő emberi erőforrás fejlesztés | Társadalmi felzárkóztatás | Stratégiai erőforrások fenntartható használata | Elérhetőség és mobilitás javítása | Nemzetközi növekedési centrummá válás |
|-------------------|--|--|--|---|---------------------------|--|-----------------------------------|---------------------------------------|
| Somogy megye | AXXI. századi globális kihívásokra választ adó gazdasági tevékenységek fejlesztése, támogatása | ✓ | ✓ | | | | | |
| | Piacépes tudást biztosító képzési struktúra és a lakosság kompetenciáinak fejlesztése | | | ✓ | | | | |
| | AXXI. századi globális kihívásokra választ adó gazdasági tevékenységek fejlesztése, támogatása | ✓ | ✓ | | ✓ | ✓ | | |
| | A hátrányos helyzetű népcsoportok társadalmi integrációjának elősegítése | | | | ✓ | | | |
| | Az infrastrukturális elemek fejlesztése, kiépítése, a szolgáltatási intézményrendszer megerősítése | | | | | ✓ | ✓ | ✓ |
| Tolna megye | Új K+F+I és logisztikai központok kialakítása vállalkozói együttműködések létrehozásával iparáganként, termékpályáinként | | ✓ | | | | | ✓ |
| | Piacépes, hagyományosan jelenlévő ipari ágazatok elsősorban könnyűipari tevékenységek (gépgyártás, fémfeldolgozás élelmiszeripar, textil- és bőripar) fejlesztése | ✓ | ✓ | | | | | |
| | A megye természeti erőforrásaival, táji és természeti értékeinek és épített környezetének szélesebb körű megismertetése, potenciáljának javítása, fenntartható hasznosítása és tematikus összekapcsolása | ✓ | ✓ | | | | ✓ | |
| | Vállalkozások versenyképességének erősítése | ✓ | ✓ | | | | | |
| | Oktatásfejlesztés, hátrányos helyzetű csoportok munkaerő-piaci esélyeinek javítása, a digitális áttérés elősegítése az oktatásban | | | ✓ | | | | |
| | A kedvezőtlen demográfiai folyamatok hatásainak mérséklése | | | | | ✓ | | |
| | Települési infrastruktúra és közszolgáltatások fejlesztése | | | | | ✓ | | |
| | Mezőgazdasági alapanyagokra épülő nagy hozzáadott értékű termék előállítás, feldolgozás, piaci értékesítés és agrármarketing tevékenység termelői együttműködéssel | ✓ | | | | | | |
| | Vidéki életminőség javítása és a rurális térség népességmegtartó képességének elősegítése | ✓ | | | | | ✓ | |
| | A Közép-Duna Menti Kiemelt Térség Tolna megyét érintő területének fejlesztése | | ✓ | | | | | |
| Bács-Kiskun megye | (S1) A Duna-Tisza Közi Síkvidék területileg kiegyensúlyozott, klímaváltozást is figyelembe vevő fejlesztése | | | | | ✓ | | |
| | (S2) Kecskeméti fejlesztési körzet gazdasági sokszínűségét támogató fejlesztések, fókuszban az infrastruktúra | ✓ | ✓ | ✓ | | ✓ | ✓ | ✓ |
| | (S3) Várostérségi infrastrukturális és szolgáltatási kapcsolatok fejlesztése | ✓ | ✓ | ✓ | ✓ | | | |
| | (S4) A Dunamenti fejlesztési körzet logisztikai és turisztikai potenciálját szolgáló integrált fejlesztések | ✓ | | | | ✓ | ✓ | |
| | (S5) A Közép-Dun Menti régió infrastruktúra és gazdaságfejlesztési programja | ✓ | ✓ | | | ✓ | ✓ | |
| | (S6) A határmenti fejlesztési körzet határon átnyúló együttműködésre alapuló fejlesztése | ✓ | ✓ | | | | ✓ | |
| | (S7) A komplex programmal fejlesztendő járáások társadalmi, gazdasági felzárkóztatása | ✓ | | | | ✓ | | |

2.1. táblázat: Baranya és a szomszédos megyék területfejlesztési koncepciói céljainak kapcsolatrendszere

Baranya vármegye két horvát megyével szomszédos. A horvát megyék esetében nem állnak rendelkezésre a 2021-2027-es időszakra vármegyei programok. Horvátországban a legutóbbi vármegyei fejlesztési stratégiák 2014-ben készültek el, 2014-2020-as időhorizonttal. Új vármegyei tervek a nemzeti szintű stratégiák elfogadását követően készülnek. Az új program elkészüléséig a 2014-2020-as dokumentum céljait tekintjük relevánsnak (2.2. táblázat).

Verőce-Drávamente megyében 3, míg Eszék-Baranya megyében 4 stratégiai cél került megfogalmazásra, eltérő súllyal: a természeti erőforrások fenntartható hasznosítása, a versenyképes gazdaság, illetve a versenyképes humán erőforrás fejlesztése. A két horvát megye közös vonása az életminőség javításának fontossága, illetve a társadalmi felzárkóztatás egyfajta horizontális célként való szerepeltetése: erre vonatkozó célt önmagában egyik horvát megye sem határozott meg. A horvát megyék és Baranya esetében egyértelmű az összhang a humánerőforrás-fejlesztésre terén, ahol a piaci igényeknek való megfelelés kap hangsúlyt.

A gazdaságfejlesztés esetén igen erős valamennyi megye esetében a helyi erőforrásokon alapuló fejlesztés igénye.

Jelentős eltérést találunk a két horvát megye között a közlekedési hálózatok fejlesztésének tekintetében: ebben az esetben Eszék-Baranya megye és Baranya között erősebb koherencia jelenik meg, tekintettel a nagytérségi elérhetőségi viszonyok kiemelt jelentőségére (V/c, VII korridorok). Verőce-Drávamente esetében ilyen preferenciát nem találunk.

Összességében kijelenthető, hogy Baranya vármegye fejlesztése-felzárkóztatása szempontjából a 2021-2027-es európai uniós ciklusra megkerülhetlenné vált a horvát (és észak-bosnyák, valamint a nyugat-bácskai) területekkel a korábbiaknál sokkal intenzívebb és diverzifikáltabb nemzetközi együttműködési kapcsolatok és formák kialakítása. Ennek legfontosabb okai, illetve motivációi a következők:

- Horvátország a Schengeni Övezet tagjává vált 2023. január 1-től. A schengeni tagság egyértelműen megszüntetette a határ megmaradt elválasztó szerepét, amely a Baranyai háromszög esetében korlátozás nélküli konkrét térkapcsolatot is eredményez.
- Várhatóan 2024-ben összekapcsolódik a magyar M6-os és a horvát A5-ös (Slavonica) autópálya, amely megszünteti mindkét térség „zsák” jellegét, ezzel hatványozottan megnövelve a tranzit, cargo és egyéb más gazdasági területen megjelenő lehetőségeket.
- A baranyai és a dél-dunántúli gazdaságfejlesztési programok a Pécs-Mohács térséget, mint nemzetközi növekedési térséget azonosítják, melynek megfelelően az erőforrások és a kisugárzás tekintetében a Pécs-Eszék-Zombor (Újvidék) térség egészének fejlődése szempontjából meghatározó a határon túli szereplők együttműködési képessége és készsége. A legjelentősebb infrastruktúra fejlesztési projektek (Mohácsi híd, autópálya fejlesztések, illetve Pécs-Pogány repülőtér) az ezidáig a határok által elzárt térségek a mainál sokkal intenzívebb együttműködésére építkeznek.

| Stratégiai célok | Eszék-Baranya megye | | | | Verőce-Dráva-mente megye | | |
|---|-------------------------|---|---|--|--|--|--|
| Baranya megye | Az életminőség javítása | Az épített és a természeti környezet minőségének javítása | A gazdaság és a foglalkoztatás versenyképességének növelése | Helyi és regionális fejlesztés hatékony irányítása | Környezetvédelem és a természeti erőforrások fenntartható kezelése | Virovitica-Podravina megye gazdaságának versenyképességének növelése | Az életminőség javítása és az emberi erőforrások fejlesztése |
| Helyi gazdaságok fejlesztése, körforgásos gazdaság kialakítása | ✓ | | ✓ | ✓ | ✓ | ✓ | |
| Tartós növekedésre képes gazdaság megteremtése | | | ✓ | | ✓ | | |
| A jelenlegi és jövőbeni piaci igényekhez illeszkedő emberi erőforrás fejlesztés | | | | ✓ | | ✓ | |
| Társadalmi felzárkóztatás | ✓ | ✓ | ✓ | ✓ | ✓ | ✓ | |
| Stratégiai erőforrások fenntartható használata | ✓ | ✓ | | | | | ✓ |
| Elérhetőség és mobilitás javítása | | ✓ | | | | | ✓ |
| Nemzetközi növekedési centrummá válás | | ✓ | | | | | |

2.2. táblázat: Baranya és szomszédos horvát megyék területfejlesztési céljainak kapcsolatrendszere

A Közép-Duna Menti Kiemelt Térség (KDMKT) a Közép-Duna Menti Kiemelt Térség területi lehatárolásáról szóló 12/2020. (V.5.) OGY határozattal jött létre. Ezt követte a KDMKT Fejlesztési Tanácsának, a Közép-Duna Menti Fejlesztési Tanácsnak (KDMFT) a létrejötte, amely a területfejlesztésről és a területrendezésről szóló 1996. évi XXI. törvény 2020. május 13-án kihirdetett módosításához kapcsolódik. A KDMKT három vármegye, Bács-Kiskun, Fejér és Tolna területén fekszik, így a közelségéből és kiemelt státuszából adódóan fontosnak tartottuk a közös célok áttekintését a BMTFP-vel (2.3. táblázat).

A Közép-Duna Menti Kiemelt Térség és Baranya vármegye koncepciója is nagy hangsúlyt fektet a helyi gazdaság fejlesztésére a helyi vállalkozások megerősödése és fejlesztése által és a humán erőforrás fejlesztésre. Emellett az életminőség javítása, társadalmi felzárkózás és a közösségi és kulturális programok is ki vannak emelve.

| Stratégiai célok | Közép-Duna Menti Kiemelt Térség | | | | |
|---|--|---|---|--|---|
| Baranya megye | A települések vonzerejének javítása az életminőség és a helyi közszolgáltatások fejlesztésével | A gazdaság fejlesztése a vállalkozások technológiájának fejlesztésével, technológia- és termékfejlesztésének erősítésével, az együttműködések bátorításával, illetve a gazdasági termelés bővítésének bátorításával | A fejlődési lehetőségek akadályainak lebontása a közlekedési és közmű infrastruktúra fejlesztésével | A humán erőforrások fejlesztése, elsősorban az egészségügy, az oktatás, a kulturális tevékenységek | A települések, vállalkozások, kulturális és közösségi tevékenységek fejlesztési és együttműködési képességének, forrásbevonó képességének erősítése |
| Helyi gazdaságok fejlesztése, körforgásos gazdaság kialakítása | ✓ | ✓ | ✓ | | |
| Tartós növekedésre képes gazdaság megteremtése | | ✓ | | | |
| A jelenlegi és jövőbeni piaci igényekhez illeszkedő emberi erőforrás fejlesztés | | | | ✓ | |
| Társadalmi felzárkóztatás | ✓ | | | ✓ | ✓ |
| Stratégiai erőforrások fenntartható használata | | | ✓ | | |
| Elérhetőség és mobilitás javítása | | | ✓ | | |
| Nemzetközi növekedési centrummá válás | | | | | |

2.3. táblázat: Baranya és a KDMKT területfejlesztési céljainak kapcsolatrendszere

Pécs Megyei Jogú Város 2022. novemberében felülvizsgálta a korábbi időszakra készült integrált településfejlesztési stratégiáját a 2021-27 időszakra vonatkozóan (2.4. táblázat). A stratégia megfogalmazott jövőképe szerint a vármegyeszékhelyet az életminőségének javulása kell, hogy jellemezze. „Pécs legyen olyan város, ahol jó élni, és lakói szeretnek is élni. Az életminőség közelítsen az európai élvonalhoz...” A stratégia átfogó célja értelmében Pécs, fenntartható fejlődésre képes térségi vonzasközpontként jelenik meg. A nagyváros regionális központi szerepe megszilárdul, a vármegye nemzetközi növekedési centrumról alkotott vízióját a térségi vonzasközpont szerepkör betöltésével segíti, részben magára vállalja. A város célrendszerének megfogalmazásakor a fenntarthatóság kérdése a vármegyei tervezési dokumentumoknál hangsúlyosabban jelenik meg: lényegében a fenntartható fejlődés követelményeinek való megfelelés és az ahhoz szükséges feltételek biztosítása került a fejlesztési célok fókuszába.

A pécsi stratégia a jövőképből származtatott stratégiai célokat egy-egy funkcionális területhez, azaz a fenntarthatóság különböző szempontok szerinti értelmezéséhez (természeti környezet, épített környezet, gazdaság és társadalom) rendeli. Ezekhez a célokhoz is tartozik egy-egy jövőkép, amelyekből az adott stratégiai cél származtatható.

A város 1. stratégia célja, „Az egészséges környezet biztosítása” lényegében megfeleltethető a megye 5. stratégiai céljában megfogalmazottnak, mindkét esetben hangsúlyos területként jelenik meg a környezeti ártalmak csökkentésének és a klímaváltozás hatásaihoz történő alkalmazkodásnak az igénye. Pécs 2. stratégiai célja, a „Fenntartható, fejlődő társadalom” bár a humán terület infrastruktúra-fejlesztési igényeivel nem, csak a „szoft” feladatokkal számol, mégis közvetlenül kapcsolódik a megye 3. és 4. stratégiai céljaihoz. Az MJV 3., a város gazdasági alapjainak újjáépítését felvállaló stratégiai célkitűzése nagyban hozzájárul a megye 2., a tartós növekedésre képes gazdaság megteremtését célzó célkitűzéséhez, mindkét fejlesztési cél központjába az „(újra)iparosítás” helyeződik. A város 4., „Kompakt város, kiegyensúlyozott városszerkezet” névre keresztelt célja a megyei programban nem azonosítható, térszerkezeti szempontokat figyelembe vevő célkitűzés, amely csak közvetve kapcsolódik a megye 5. és 6. stratégiai céljaihoz (energiabiztonság és mobilitás tématerületek).

| Stratégiai célok | Pécs MJV | | | |
|--|--|----------------------------------|--|---|
| Baranya megye | Az EGÉSZSÉGES KÖRNYEZET biztosítása | FENNTARTHATÓ, FEJLŐDŐ TÁRSADALOM | A VÁROS GAZDASÁGI ALAPJAINAK újjáépítése | KOMPAKT VÁROS Kiegyensúlyozott városszerkezet |
| Helyi gazdaságok fejlesztése, körforgásos gazdaság kialakítása | | | ✓ | |
| Tartós növekedésre képes gazdaság megteremtése | | | ✓ | |
| A jelenlegi és jövőbeni piaci igényekemberi erőforrás fejlesztéshez illeszkedő | | ✓ | | |
| Társadalmi felzárkóztatás | | ✓ | | |
| Stratégiai erőforrások fenntartható használata | ✓ | | | ✓ |
| Elérhetőség és mobilitás javítása | | | | ✓ |
| Nemzetközi növekedési centrummá válás | Pécs MJV átfogó cél: „fenntartható fejlődésre képes térségi vonzasközpont” | | | |

2.4. táblázat: Baranya és Pécs MJV területfejlesztési stratégiai céljainak kapcsolatrendszere

A vármegye által kijelölt fejlesztési irányoknak ugyanakkor illeszkedniük kell az országos és vármegyei stratégiai dokumentumokhoz. A vármegyei területi célok és az országos és vármegyei stratégiai dokumentumok kapcsolatrendszerét a következő mátrix hivatott bemutatni (2.5. táblázat):

| Baranya Megyei Területfejlesztési Kon koncepció stratégiai céljai | Helyi gazdaságok fejlesztése, körforgásos gazdaság kialakítása | Tartós növekedésre képes gazdaság megteremtése | A jelenlegi és jövőbeni piaci igényekhez illeszkedő emberi erőforrások fejlesztése | Társadalmi felzárkózás elősegítése | Stratégiai erőforrások fenntartható használata | Elérhetőség és mobilitás javítása | Nemzetközi növekedési centrummá válás |
|--|--|--|--|------------------------------------|--|-----------------------------------|---------------------------------------|
| Országos stratégiai dokumentumok | | | | | | | |
| Országos Fejlesztési és Területfejlesztési Kon koncepció | ✓ | ✓ | ✓ | ✓ | ✓ | | |
| Országos Területrendezési Terv | | ✓ | | | ✓ | ✓ | ✓ |
| Program a Versenyképesebb Magyarorszá gért | | ✓ | ✓ | ✓ | | | |
| Nemzeti Reformprogram | ✓ | ✓ | ✓ | ✓ | | | |
| A magyar mikro-, kis- és középvállalkozások megerősítésének Stratégiája | ✓ | ✓ | ✓ | | ✓ | ✓ | |
| Nemzeti Turizmusfejlesztési Stratégia | | ✓ | | | ✓ | | |
| Nemzeti Fenntartható Fejlődési Keretstratégia | | | ✓ | ✓ | ✓ | | |
| Nemzeti Éghajlatváltozási Stratégia | ✓ | | | | ✓ | | |
| Nemzeti Tájstratégia | ✓ | | | | ✓ | | |
| Magyar Nemzeti Társadalmi Felzárkózási Stratégia II. | | | | ✓ | | | |
| Nemzeti Közlekedési Infrastruktúra-fejlesztési Stratégia | ✓ | ✓ | | ✓ | | ✓ | ✓ |
| Lokális stratégiai dokumentumok | | | | | | | |
| Baranya Megye Területrendezési Terve | ✓ | | | | | ✓ | |
| Foglalkoztatási Stratégia és Akcióterv, „Foglalkoztatási Szövetkezés Baranya Felzárkózásáért 2020” | ✓ | ✓ | ✓ | ✓ | ✓ | ✓ | |
| Baranya megyei Befektetés-ösztönzési stratégiai és Akcióterv | ✓ | ✓ | ✓ | ✓ | | ✓ | |
| Baranya Megyei Iparfejlesztési Program, PBKIK | ✓ | ✓ | ✓ | ✓ | | ✓ | |
| Pécs stratégiai dokumentumai: városfejlesztési koncepció és Integrált Településfejlesztési Stratégia | ✓ | ✓ | ✓ | ✓ | ✓ | ✓ | |

2.5. táblázat: Baranya vármegyei és országos ágazati, valamint lokális stratégiai dokumentumok közötti célrendszer

3. A VÁRMEGYE BELSŐ TERÜLETI KAPCSOLATRENDSZERÉNEK VIZSGÁLATA

Baranya vármegye Magyarország legdélebbi fekvésű megyéje, kedvező geopolitikai, mezőgazdasági és klimatikus adottságokkal. Területe, lakónépessége, népsűrűsége alapján közepes méretűnek számít a 19 vármegye között. Székhelye a több mint 140 ezer lakosú Pécs, a negyedik legnépesebb vidéki város. A vármegye területén 301 település található, a lényegesen nagyobb kiterjedésű Borsod-Abaúj-Zemplén vármegye után a legtöbb. A települések közül 284 község, 3 nagyközség, 14 visel városi rangot, e városokban él a népesség közel 2/3-a. A városi népesség 60%-nak a vármegyeszékhely Pécs ad otthont. Komló húszezer fő feletti, Mohács és Szigetvár tíz- és húszezer fő közötti, a többi város tízezer (közülük hét ötezer) főnél kevesebb lélekszámú. Baranya vármegye településszerkezete erőteljesen aprófalvas. A 287 községből több mint 70%- lélekszáma nem éri el az ötszáz főt, ami az ország megyéi között a legmagasabb arány. Községeinek átlagos lakosság száma az egyik legalacsonyabb az országban. E települések között gyakoriak az alacsony népességmegtartó erővel rendelkezők, mivel gazdaságilag elmaradottak, közlekedés szempontjából is peremterületen, nehezen megközelíthető térségekben helyezkednek el, ezért súlyos munkaerőpiaci gondokkal is küzdenek.

A Baranya Megyei Területfejlesztési Koncepció és Baranya Megyei Területfejlesztési Stratégia és Operatív Program részletesen foglalkozik a vármegye városainak társadalmi, gazdasági, környezeti adottságaival, problémáival, lehetőségeivel. A TOP Plusz programozással párhuzamosan zajló vármegyei területfejlesztési koncepció és program helyzetfeltárása alapján a vármegyei tervezésben a vármegyeszékhely, fejlődési tengelyek, további alközpontok vannak fókuszban.

A 2021-27 közötti programozási időszakban nem csak a megyei jogú város, hanem egyéb városi jogállású települések számára is biztosítani lehet a **fenntartható városfejlesztés eszközének** alkalmazását. A megyékének a fenntartható városfejlesztési eszköz alkalmazására vonatkozó városi kör kijelölését az országra vonatkozóan egységes elvek mentén kell megtennie. A TOP Plusz tartalma alapján módosultak a városkijelölési elvek, a továbbiakban MJV(k) és velük együtt legfeljebb a vármegye 4 legnagyobb városa jelölhető ki. A lehetséges kiválasztási elvek mentén figyelembe véve a Baranya Megyei Területfejlesztési Koncepció és Baranya Megyei Területfejlesztési Stratégia és Operatív Programban megfogalmazottakat a programozási ciklusban a fenntartható városfejlesztés módszertanát **Pécs**, mint Megyei Jogú Város és a vármegye két legnagyobb népességű városa **Komló** és **Mohács** esetében alkalmazzuk.

Fenntartható városfejlesztés

A vármegye fejlettsége területi szinten erősen megosztott. Gazdasága **Pécsre** központosul, mely méretéből adódóan nem csak vármegyei viszonyokban játszik központi szerepet, hanem a régió egészét tekintve is jelentőséggel bír. Pécs regionális, közigazgatási centrum, a vármegye népességének mintegy fele, gazdasági teljesítményének körül-belül 4/5-e a pécsi járásból származik, ezért is elengedhetetlen a szerepe a megyén belül. A vármegye fejlődésnek nagymértékben kell támaszkodnia Pécs országos viszonylatban is kiemelkedő, meglévő oktatási, kulturális és

egészségügyi központi funkcióira, mely az alapfoktól egészen a felsőfokú oktatásig terjed. Az említett húzóágazatok mellett a kreatív ipar, valamint a turizmus kitörési pontjai segítik. Mindez kimutathatóan pozitív hatással lehet a vármegye lakosságának képzettségére népeségmegtartó és munkahelyteremtő képességére. A vármegyei fejlesztési koncepció Pécs növekedési centrum központtá válását támogatja.

A vármegyeszékhelyt követő városkört a 20-30 ezer fős népességgel bíró városok alkotják **Komló** és **Mohács** településekkel. Az Országos Fejlesztési és Területfejlesztési Koncepció (OFTK) Baranya megyében Pécs mellett szintén e két várost jelöli külső városgyűrűként. Ezek a települések közigazgatási központok, járásszékhelyek. A városok valós térszerkezet-alakító képességét sokkal erőteljesebben befolyásolja közlekedési elérhetőségük, relatív helyzetük és egyéb tudatosan mozgósított belső erőforrásaik.

Komló és Mohács amellet, hogy egy szűkebben vett térség közigazgatási/adminisztratív központjai, fontos szerepet játszanak a gazdaság térszervezésében, jelentős a saját tőke-dinamikát generáló képességük, ami pl. a foglalkoztatás térségi szervezésében teheti azokat még hangsúlyosabbá. Ez a megyében nem minden járásközpont esetében jellemző. A vármegye más városainak egy része nem, vagy csak részlegesen képesek betölteni funkciójukat, azaz ellátni a térségközponti szerepkört. A közszolgáltatásokhoz, közintézményekhez való hozzáférés sem biztosított minden városi rangú település esetében.

Pécs agglomerációjának meghatározó – népességét tekintve a vármegye második legnagyobb – városa **Komló**, mely agglomerációs adottságán kívül önálló városként is jelentős szereppel bír. A város vonzaskörzetének a nagysága, közigazgatási, köznevelési, gazdasági-társadalmi szempontokból is meghatározó adottságú. A 2021-27-es programozási dokumentumokban bemutatott indokok, Komló jövőképe, Pécstől jelentősebben eltérő specifikumai, meglévő társadalmi-gazdasági térkapcsolatai, gazdasági-ipari szerkezete azt indokolja, hogy önálló szerepet kapjon a tervezési időszakban.

Az országos és a vármegyei tervezési dokumentumok is a vármegye keleti részét a vármegyei átlagnál lényegesen fejlettebb, a térség komparatív előnyeire épülő ipari-logisztikai-turisztikai térségként definiálja, melynek központi városa **Mohács**. A város, mint az Európai Unió déli folyami kapuja, országos jelentőségű kikötő és határkikötő, kedvező földrajzi elhelyezkedése és kiváló infrastruktúrája okán a térség közlekedési és logisztikai központja.

A fenntartható városfejlesztési eszközben érintett városok agglomerációja együtt-tervezés, illetve város körüli agglomeráció önálló célterületi kijelölésével nem indokolt. A városokat és közvetlen agglomerációjuk kiemelve az aprófalvas településszerkezetet, teljesen más társadalmi, gazdasági és környezeti adottságokkal, illetve más fejlesztési szükségletekkel rendelkeznek. Az agglomerációk szűkebb-tágabb környezete, azok markáns különbségei az eszköz hatékonyságát és eredményességét kérdőjelezzik meg.

A vármegye térszerkezeti ábráján a főbb fejlődési tengelyek a fő közlekedési útvonalakkal esnek egybe, így elsősorban az autópályák, magasabb rendű főútvonalak iránya jelöli ki ezeket. Jelentőségük azoknak a településeknek van a térszerkezet szempontjából, amelyek közvetlenül ezek mentén helyezkednek el. Önmagában attól, hogy egy település egy ilyen főbb térszerkezeti egységen található, nem válik automatikusan kitüntetett ponttá a térben, ahhoz szükség van olyan belső erőforrásokra is, mint a lakónépesség súlya, tőke-dinamikát generáló tényezők jelenléte stb.

A vármegye területére koncentrálva megfigyelhető, hogy szűkebb térségi jelentőségű irányok és súlypontok is kirajzolhatók, kijelölve a helyi jelentőségű fejlődési tengelyeket és kitüntetett térbeli pontokat, az alapján különösen indokolt a **Pécs-Mohács tengely** erősítése.

Pécs-Mohács növekedési centrum zóna

Ezt a szerepet tovább erősíti a Dél-dunántúli Gazdaságfejlesztési Zóna kiemelt programjaként kidolgozásra kerülő Pécs-Mohács növekedési centrum program, amely a már folyamatban lévő infrastruktúra fejlesztési elemek mellett új projektek indításával a vármegye délkeleti részének dinamizmusát, a folyamatban lévő nagyléptékű fejlesztéseket (57 sz. főút meghosszabbítása keleti irányban az M9 autópálya részeként, kikötő, Duna-híd, „Mohács 500” program terv, UNESCO világörökség helyszín, stb.) támogatja.

Ahhoz, hogy a térség mind gazdasági, mind társadalmi folyamatait tekintve érdemi elmozdulást tudjon felmutatni elengedhetetlenül szükséges az érintett önkormányzatok összefogáson alapuló, vállalkozásbarát politikája, mely progresszív fejlesztéspolitikát feltételez. Ezt a folyamatot támogatja az OTRT-ben is szereplő a mohácsi konténer- és darabárú rakodására alkalmas közforgalmi kikötő, mely az országos jelentőségű kikötők és határkikötők sorában szerepelteti a létesítményt, valamint olyan vonalas infrastruktúra fejlesztése, melyek korábban említésre kerültek.

Az ipari-logisztikai jellegű települések versenyeznek a befektetésekért, adottságaik, szolgáltatásaik révén potenciális vonzáskörzetük túlnyúlik a járás, sőt akár a vármegye határait, egyes településeik a globális befektetői piac szereplői (Mohács, Bóly, Pécs). Ez is alátámasztja a fejlesztési elképzelések közt is hangsúlyosan szereplő Pécs-Bóly-Mohács logisztikai-gazdaságfejlesztési övezet megvalósítását.

A stratégiai célok mellett beazonosításra kerültek a megyében sajátos problémákkal küzdő, ill. az adott területre jellemző fejlődésbeli előnyökkel, lehetőségekkel jellemezhető térségek, megyén belüli területi egységek, melyek sajátos fejlesztési igényei ún. területi célok formájában kerültek meghatározásra. A programozás során a területi célokat, az ezek mentén tett **területi lehatárolásokat** szükséges fokozottan figyelembe venni.

Hátrányos helyzetű, fejletlen gazdaságú térségek komplex fejlesztése Baranya vármegye északnyugati és délnyugati felén – Komplex programmal fejlesztendő járások (Hegyháti, Sellyei)

A vármegye nyugati térsége periférikus elhelyezkedésű, kedvezőtlen társadalmi, gazdasági helyzetben levő terület, melyet a **Sellyei és a Hegyháti járások** vonatkozásában az irányadó Korm. rendelet a komplex programmal fejlesztendő leghátrányosabb helyzetű térségek közé sorolja. A társadalmi és demográfiai helyzet, a lakhatás és életkörülmények mutatóit, a gazdasági és munkaerőpiaci adatok, valamint az infrastruktúra és környezeti mutatók is az országos viszonylatban a legrosszabbak. A Sellyei járás e negatív listán a 2., a Hegyháti a 23. helyen szerepel.

Ezen járásokat alacsony népsűrűség, kis lélekszámú települések, kevésbé urbanizált területek jellemzik. Ugyanakkor a gyermekkorú népesség országosnál magasabb aránya speciális beavatkozási szükségleteket jelent, hiszen a még érzékenyíthető lakosságcsoportok számára nyújtott segítség – hosszútávon – nagymértékben képes befolyásolni a térség lehetőségeit. Ez fordíthatja meg a szintén tipikus negatív vándorlási egyenleget. A lakosság iskolázottsága és foglalkoztatottsága szintén alacsony szintet mutat, ami egyenes arányosságot mutat az országos átlagnál jóval alacsonyabb jövedelmi viszonyok alakulásával és a szociális juttatások országos átlagon felüli megjelenésével. Alacsony az infrastrukturális ellátottság viszonya is mind a lakossági (lakásállomány), mind a közüzemi (szennyvízgyűjtő-hálózat, szociális, egészségügyi, oktatási) infrastruktúra elemek vonatkozásában. Mindezek a jelenségek olyan speciális körülményeket koncentrálnak jól körül határolható területegységek vonatkozásában, hogy ezek kezelése szintén indokolja önálló célterület kijelölését a vármegye területén belül, önálló forrásfelhasználási mód alkalmazásával.

| LHH térség megnevezése | 1. prioritásra tervezett keretösszeg (Ft) | 2. prioritásra tervezett keretösszeg (Ft) | 3. prioritásra tervezett keretösszeg (ESZA+) (Ft) | 3. prioritásra tervezett keretösszeg (ERFA) (Ft) | 3. prioritásra tervezett keretösszeg (összesen) (Ft) | 6. prioritásra tervezett keretösszeg (Ft) | LHH-ra tervezett ERFA keretösszeg összesen (Ft) | LHH-ra tervezett ESZA+ keretösszeg összesen (Ft) | LHH-ra tervezett keretösszeg összesen (Ft) |
|------------------------|---|---|---|--|--|---|---|--|--|
| Sellyei járás | 1 179 000 000 | 188 000 000 | 495 000 000 | 600 000 000 | 1 095 000 000 | 981 000 000 | 2 948 000 000 | 495 000 000 | 3 443 000 000 |
| Hegyháti járás | 1 316 000 000 | 268 000 000 | 432 000 000 | 445 000 000 | 877 000 000 | 762 000 000 | 2 791 000 000 | 432 000 000 | 3 223 000 000 |

| Korlátozó feltétel OP alapján: | Vármegyétől javasolt OP alapján (Ft) | Vármegye által tervezett (Ft) | Vármegye által tervezett (%) |
|---|--------------------------------------|-------------------------------|------------------------------|
| A vármegyékre jutó indikatív forráskeretének legalább 10%-át a komplex programmal fejlesztendő járásokra (36 LHH járás) szükséges irányítani. | 9 213 500 000 | 6 666 000 000 | 7,24% |
| A program a 36 komplex programmal fejlesztendő járás területén megvalósuló beruházások támogatására fordítja az alap- és középfokú köznevelési intézmények fejlesztésére tervezett, TOP Plusz keretösszeg legalább 15%-át.* | 131 700 000 | | 0 |
| A program a 36 komplex programmal fejlesztendő járás területén megvalósuló beruházások támogatására fordítja a helyi egészségügyi és szociális infrastruktúra fejlesztésére tervezett, TOP Plusz keretösszeg legalább 15%-át. | 367 500 000 | 800 000 000 | 32,65% |
| * A keretösszeg egyeztetés alatt | | | |

Dél-baranyai térség – Turizmusfejlesztési zóna

A vármegye déli, a Mecsektől délre fekvő, illetve a Dráva egy részének vízrendszeréhez kapcsolódó területek azok, melyek az adottságaik miatt területi célkitűzés elsődleges célterületét alkotják. Ezen települések a Siklói járás területét fedik. A térség harmonikus fejlesztése komplex megközelítésmódot igényel. Egyrészt a térség városi rangú településeinek lokális kapacitásait meg kell erősíteni, a helyben működő KKV-k kapcsolódó fejlesztéseit támogatni kell. Komoly hangsúlyt kell helyezni a helyi gazdaság, a lokális szolgáltatások fejlesztésére. A térség gazdaságának megerősítésének másik pillére lehet a horvát területek felé történő nyitás, melynek alapja a közlekedési feltételek javítása, a határtérség rugalmas átjárhatóságának megteremtése.

Baranya vármegye fejlesztése és jövőbeni fejlődése szempontjából különösen fontos, hogy a 429/2020. (IX. 14.) számú kormányrendelet Pécs-Villány turisztikai térség néven a 11 hazai turisztikai térség között nevesíti a vármegye turisztikai szempontból fontos településeit, kistérségeit. Ez alapján a lehatárolt települések fele a Siklói járásban található, így a területen a turizmust, mint lehetséges kitörési pontot kezeljük (pl. Harkány, Palkonya, Siklós, Szaporca, Villány, Villánykövesd). A potenciált rejtő táji adottságokat az aktív- és ökoturizmus célirányos fejlesztésével lehet kiaknázni. A Siklói járás számos turisztikai desztinációval és kiemelkedő attrakcióval rendelkezik, ezért a turizmus a térségben további jelentős foglalkoztatási lehetőséggel bír. A turizmusból élők számára a jövőbeli megélhetés kulcsa a turisztikai potenciál erősítése elsősorban a természeti, a szellemi és épített örökségi értékek és a kapcsolódó népszerű szolgáltatások fejlesztésével, az értékek kibontakoztatásával, hozzáférhetővé és bemutathatóvá tételével, turisztikai útvonalak és programcsomagok összeállításával, valamint a marketing és az együttműködés növelésével.

Aprófalvas, rurális térség – Egyedi fejlesztési zóna

A fentiekben bemutatott területi lehatárolások alapvetően a vármegye fejlettebb, illetve kiemelt fejlődési lehetőségét hordozó térszerkezeti egységei, illetve komplex társadalmi, gazdasági mutatók alapján az vármegye és az ország legelmaradottabb földrajzi egységei (Sellyei és a Hegyháti járások) mentén történnek. Baranya vármegye településeinek másik jelentős része több mint egyharmada, melyek magukban foglalják a néhány ezer fős kisvárosok egy részét is jellemzően rurális adottságokkal és problémákkal küzdenek (pl. elvándorlás, elöregedés, funkcionális központoktól való távoli helyzet, gyenge infrastrukturális ellátottság, nehézkes elérhetőség, alacsony termelékenység, alacsony jövedelmi szint). A rurális térség kiemelkedő adottságát, erőforrását a természeti környezetet jelenti, mező- és erdőgazdasági-, vagy akár gyógy- és termásvíz tekintetében. Ezen felül egy-egy település, térség rendelkezik olyan kiemelkedő pontszerű adottsággal (pl. természeti környezet – Abaliget, Orfű, Kelet-Mecsek; termásvíz – Magyarhertelend, Szigetvár; kulturális örökség – Ibafa, Pécsvárad, Szigetvár; speciális gazdasági tevékenység – Királyegyháza; Élmenybirtok – Bikal;) lehetőséggel, amely azonban fejlődés szempontjából önállóan nem értelmezhető, kitörési pontot önmagában nem ad. Integráltan, komplexen kell kezelni a lehetőségeket. A természeti környezet közelségből, a periféria-jellegből, a tradicionalitásból adódó előnyök kiaknázása és a hátrányok leküzdése csakis a természeti, a gazdasági, a társadalmi és az épített környezet együttes alakításával érhető el. Fejlesztésük során figyelembe kell venni, hogy az egyes problémák és adottságok nem egyöntetűen jelentkeznek, mikro-térségenként igen változatos képet mutatnak.

4. Az ITP 2021-2027 FEJLESZTÉSI CÉLTERÜLETEINEK KIJELÖLÉSE - A VÁRMEGYEI FORRÁSFELHASZNÁLÁSI MÓDOK

A Terület és Településfejlesztési Operatív Program Plusz Európai Bizottsági elfogadása nyomán megbontásra került a TOP Plusz 1. prioritás, a TOP Plusz 1.1 intézkedésből önálló, új prioritás jött létre TOP Plusz 6. prioritásként. TOP Plusz 1.prioritása Élhető vármegye, a TOP Plusz 6. prioritása Versenyképes vármegye elnevezést kapta. A TOP Plusz 6. prioritása a korábbi 1.1 intézkedés gazdaságfejlesztési, 4 és 5 számjegyű utak és turisztikai felhívásait tartalmazza.

Az OP-ba bekerültek szerint várható új vármegyei felhívások:

TOP_Plusz-1.1.1: Vármegyei Klímatudatosság, éghajlatváltozáshoz való alkalmazkodás felhívás
TOP_Plusz-1.2.4: Szegregált városi területekről integrált területekre költözés támogatása (PILOT)
TOP_Plusz-2.1.3 Önkormányzati épületek energetikai korszerűsítése (kombinált)
TOP_Plusz-2.1.4 Fenntartható energiahatékonyság (kombinált)
TOP_Plusz-6.2.1 Fenntartható versenyképes városfejlesztés

Az új felhívások közül a TOP_Plusz-1.2.4: Szegregált városi területekről integrált területekre költözés támogatása (PILOT) című egyelőre a vármegyében nem tervezett.

Az ITP aktuális módosításában a TOP_Plusz 6.1.2 „4-5 számjegyű utak fejlesztése”, valamint a TOP_Plusz 2.prioritásának forráskerete emelkedik 2,49 milliárd Ft-al. Az energetika esetében gyógyfürdő fejlesztése érdekében növekedett a keret. A keretemelés összegét csak gyógyfürdő fejlesztésére lehet felhasználni, mely az Egyedi fejlesztési zónában, a Turizmusfejlesztési zónában és Pécs MJV forrásai között került betervezésre.

Új tématerületként jelenik meg a TOP_Plusz 6.1.4 „Aktív turizmus fejlesztése” 3,138 milliárd Ft-al. A TOP_Plusz-1.3.1 „Fenntartható városfejlesztési stratégiák támogatása” c. pályázati felhívás önálló soron jelenik meg. Ezzel párhuzamosan átszámozásra került (TOP_Plusz-1.3.2) a korábbi projektmegvalósítást támogató felhívás.

A humáninfrastruktúra fejlesztésére fordítandó keretösszeg növelése miatt a TOP_Plusz-3.4.1 „Fenntartható humán infrastruktúra” tématerület 2,314 milliárd Ft-al, a TOP_Plusz-3.3.3 „Köznevelési infrastruktúra fejlesztése” tématerületre 778 millió Ft-al került növelésre. Ezzel párhuzamosan csökkentésre került a TOP_Plusz-3.1.1 „Megyei foglalkoztatási-gazdaságfejlesztési együttműködések” kerete 589 millió Ft-al, valamint átstrukturálásra került a TOP_Plusz-3.1.3 „Helyi humán fejlesztések” kerete.

Energia feltételrendszer került beépítésre az OP-ba, mely szerint vissza nem térítendő támogatás (VNT) tervezhető a 290/2014. (XI. 26.) Korm. rendelet szerinti kedvezményezett járáásokban vagy az 5000 fő alatti településeken megvalósuló fejlesztések esetében. A vármegye többi területén megvalósuló fejlesztések esetén kombinált (hitel+VNT) támogatás tervezhető.

A programozási ciklusban a TOP Plusz vármegyei keretére vonatkozóan az alábbi forrásfelhasználási módok kerültek meghatározásra:

| | |
|---------------------------------|---|
| Forrásfelhasználási mód: | Fenntartható városfejlesztés ERFA rendelet 11 cikk |
| Érintett város: | Pécs |
| Forráskeret: | 22,141 milliárd Ft 1. prioritás (ERFA): 4,160 milliárd Ft 2. prioritás (ERFA): 2,141 milliárd Ft 3. prioritás (ERFA): 6,062 milliárd Ft 3. prioritás (ESZA): 0,625 milliárd Ft 6. prioritás (ERFA): 9,153 milliárd Ft |

Pécs Megyei Jogú Város 3. prioritás ERFA keretéből legalább 2,314 milliárd Ft-ot a TOP_Plusz-3.4.1 „Fenntartható humán infrastruktúra” című pályázati felhíváson belül a „Köznevelési infrastruktúra fejlesztése” célra kell allokálni. A gyógyfürdők energetikai korszerűsítésére fordítandó vármegyei keretből 350 millió Ft került átcsoportosításra Pécs MJV 2. prioritás keretére a Hullám Uszoda, Strand és Gyógyfürdő fejlesztésére.

Pécs Megyei Jogú Város forráskerete hazai költségvetési forrásból további növelésre kerül 1,76 milliárd Ft-al. Ennek felosztása az egyes prioritások között az alábbi:

| | |
|---------------------------------|--|
| Forráskeret: | 1,76 milliárd Ft 1. prioritás (ERFA): 1,24 milliárd Ft 2. prioritás (ERFA): 0,17 milliárd Ft 3. prioritás (ERFA): 0,35 milliárd Ft |
| Forrásfelhasználási mód: | ERFA rendelet 11. cikk |
| Érintett város: | Komló |
| Forráskeret: | 5,169 milliárd Ft 1. prioritás (ERFA): 1,237 milliárd Ft 2. prioritás (ERFA): 0,425 milliárd Ft 3. prioritás (ERFA): 0,889 milliárd Ft 3. prioritás (ESZA): 0,698 milliárd Ft 6. prioritás (ERFA): 1,920 milliárd Ft |

| | |
|---------------------------------|--|
| Forrásfelhasználási mód: | ERFA rendelet 11. cikk |
| Érintett város: | Mohács |
| Forráskeret: | 4,267 milliárd Ft 1. prioritás (ERFA): 1,210 milliárd Ft 2. prioritás (ERFA): 0,351 milliárd Ft 3. prioritás (ERFA): 0,734 milliárd Ft 3. prioritás (ESZA): 0,576 milliárd Ft 6. prioritás (ERFA): 1,396 milliárd Ft |

Az egyes városok felhívásonkénti forrásait az alábbi táblázat foglalja össze:

| Fenntartható város | 1.3.1 Fenntartható városfejlesztési stratégiák támogatása (Ft) | 1.3.2 Fenntartható városfejlesztés (Ft) | 2.1.2 Fenntartható energiahatékonyság (Ft) | 2.1.4 Fenntartható energiahatékonyság (kombinált) (Ft) | 3.2.1 Fenntartható humán fejlesztések (Ft) | 3.4.1 Fenntartható humán infrastruktúra (Ft) | 6.2.1 Fenntartható versenyképes városfejlesztés (Ft) | Fenntartható ERFA összesen (Ft) | Fenntartható ESZA összesen (Ft) | Fenntartható összesen (Ft) |
|--------------------|--|---|--|--|--|--|--|---------------------------------|---------------------------------|----------------------------|
| Komló | 79 999 545 | 1 157 000 455 | - | 425 000 000 | 698 000 000 | 889 000 000 | 1 920 000 000 | 4 471 000 000 | 698 000 000 | 5 169 000 000 |
| Mohács | 79 999 849 | 1 130 000 151 | 351 000 000 | - | 576 000 000 | 734 066 987 | 1 396 000 000 | 3 691 066 987 | 576 000 000 | 4 267 066 987 |
| Pécs | 80 000 000 | 4 080 000 000 | - | 2 141 000 000 | 625 000 000 | 6 062 000 000 | 9 153 000 000 | 21 516 000 000 | 625 000 000 | 22 141 000 000 |
| Összesen | 239 999 394 | 6 367 000 606 | 351 000 000 | 2 566 000 000 | 1 899 000 000 | 7 685 066 987 | 12 469 000 000 | 29 678 066 987 | 1 899 000 000 | 31 577 066 987 |

Pécs MJV hazai Kormányzati támogatással megvalósuló támogatásának felhasználása:

| Fenntartható város | 1.3.1 Fenntartható városfejlesztési stratégiák támogatása (Ft) | 1.3.2 Fenntartható városfejlesztés (Ft) | 2.1.2 Fenntartható energiahatékonyság (Ft) | 2.1.4 Fenntartható energiahatékonyság (kombinált) (Ft) | 3.2.1 Fenntartható humán fejlesztések (Ft) | 3.4.1 Fenntartható humán infrastruktúra (Ft) | 6.2.1 Fenntartható versenyképes városfejlesztés (Ft) | Fenntartható ERFA összesen (Ft) | Fenntartható ESZA összesen (Ft) | Fenntartható összesen (Ft) |
|--------------------|--|---|--|--|--|--|--|---------------------------------|---------------------------------|----------------------------|
| Pécs | - | 1 240 000 000 | - | 170 000 000 | - | 350 000 000 | - | 1 760 000 000 | - | 1 760 000 000 |
| Összesen | - | 1 240 000 000 | - | 170 000 000 | - | 350 000 000 | - | 1 760 000 000 | - | 1 760 000 000 |

A 2021-27 közötti programozási ciklus tervezés során városok által tervezett fejlesztési elképzelések minden esetben személyes és/vagy online formában áttekintésre kerültek. A vármegyei területfejlesztési dokumentumok stratégiai irányainak és tartalmuk meghatározásakor a kapott információk feldolgozására és beépítésre kerültek. A vármegye más településeinek és a városok céljainak összehangolása után az elkészült anyagok társadalmasításra kerültek az érintettek ismételt bevonásával. Ezen módszertam alapján a városok a saját, stratégiáikon alapuló fejlesztéseivel járulnak hozzá a vármegye területfejlesztési céljaihoz – ezzel együtt a TOP Plusz felé teljesítendő indikátorok értékéhez. Másrészt a városok térségében a vármegye területfejlesztési programjában ismertett dinamikák szerint kerülnek támogatásra az egyes települések a vármegye általi döntéshozatal keretében. Annak érdekében, hogy a térség egészére kiható fejlesztések kerüljenek támogatásra mind a város, mind a várostérség területén, elengedhetetlen a vármegye és az ERFA 11. cikk eszközbe került városok közötti folyamatos, szoros együttműködés. Az ITP-ben rögzített forrás keretek a városok TOP Plusz városfejlesztési programterveiben (TVP) kerülnek tervezésre.

| Forrásfelhasználási mód: | földrajzi célterület |
|---------------------------------|---|
| Megnevezés: | Pécs-Mohács növekedési centrum zóna |
| Forráskeret: | 14,953 milliárd Ft ERFA: 12,865 milliárd Ft ESZA: 2,088 milliárd Ft |
| Érintett településkör: | Aranyosgadány, Áta, Babarc, Bakonya, Bár, Belvárdgyula, Berkesd, Bezedek, Birján, Bogád, Bóly, Borjád, Bosta, Cserkút, Dunaszekcső, Egerág, Ellend, Erdősmárok, Feked, Görcsöny, Görcsönydoboka, Gyód, Hásságy, Himesháza, Homorúd, Ivándárda, Keszü, Kisbudmér, Kisherend, Kisnyárad, Kozármisleny, Kökény, Kölked, Kővágószőlős, Kővágótöttös, Lánycsók, Lippó, Liptód, Lothárd, Magyarsarlós, Majs, Maráza, Máriakéménd, Monyoród, Nagybudmér, Nagykozár, Nagynyárad, Ócsárd, Olasz, Palotabozsok, Pécsudvard, Pellérd, Pereked, Pócsa, Pogány, Regenye, Romonya, Sáros, Sátorhely, Somberek, Szajk, Szalánta, Szebény, Szederkény, Székelyszabar, Szemely, Szilágy, Szilvás, Szőke, Szőkéd, Szúr, Töttös, Udvar, Véménd, Versend |

A földrajzi célterület teljes egészében fedi a Mohácsi és a Bólyi járás településeit, illetve 6 település kivételével a teljes a Pécsi járást. A kedvezményezett települések besorolásáról és a besorolás feltételrendszeréről szóló 105/2015. (IV.23) Korm. rendelet társadalmi-gazdasági és infrastrukturális szempontból kedvezményezett települések közül 17 (23%), jelentős munkanélküliséggel sújtott települések közül szintén 17, mindkét szempontból 13 (17%) település tartozik a térséghez. A turisztikai térségek meghatározásáról szóló 429/2020. (IX. 14.) Korm. rendelet szerinti lehatárolt Baranya vármegyei települések közül 3 (14%) tartozik a célterülethez.

| Forrásfelhasználási mód: | földrajzi célterület |
|---------------------------------|--|
| Megnevezés: | Hegyháti járás |
| Forráskeret: | 3,223 milliárd Ft ERFA: 2,791 milliárd Ft ESZA: 0,432 milliárd Ft |
| Érintett településkör: | Ág, Alsómocsolád, Bakóca, Baranyajenő, Baranyaszentgyörgy, Felsőegerszeg, Gerényes, Gödre, Kisbeszterce, Kishajmás, Kisvaszar, Mágocs, Mekényes, Meződ, Mindszentgodisa, Nagyhajmás, Palé, Sásd, Szágy, Tarrós, Tékes, Tormás, Varga, Vásárosdombó, Vázsnok |

A földrajzi célterület teljes területében magába foglalja a kedvezményezett járások besorolásáról szóló 290/2014. (XI.26.) Korm. rendelet komplex programmal fejlesztendő járását. A kedvezményezett járásokon belül azok a legalacsonyabb komplex mutatóval rendelkező járások, amelyekben az ország kumulált lakónépességének 10%-a él. A kedvezményezett települések besorolásáról és a besorolás feltételrendszeréről szóló 105/2015. (IV.23) Korm. rendelet szerinti társadalmi-gazdasági és infrastrukturális szempontból kedvezményezett települések közül 22 (88%), jelentős munkanélküliséggel sújtott és mindkét szempontból 16 (64%) település tartozik a térséghez. A szabad vállalkozási zónák létrehozásának és működésének, valamint a kedvezmények igénybevételének szabályairól szóló 27/2013 Korm. rendelet szerint a járás teljes területe szabad vállalkozási zóna.

| Forrásfelhasználási mód: | földrajzi célterület |
|---------------------------------|---|
| Megnevezés: | Sellyei járás |
| Forráskeret: | 3,443 milliárd Ft ERFA: 2,948 milliárd Ft ESZA: 0,495 milliárd Ft |
| Érintett településkör: | Adorjás, Baksa, Baranyahídvég, Besence, Bogádmindszent, Bogdása, Csányoszró, Drávafok, Drávaiványi, Drávakeresztúr, Drávasztára, Felsőszentmárton, Gilvánfa, Hegyszentmárton, Hirics, Kákics, Kemse, Kíasszonyfa, Kísszentmárton, Kórós, Lúzsok, Magyarmecske, Magyartelek, Markóc, Marócsa, Nagycsány, Okorág, Ózdfalu, Páprád, Piskó, Sámod, Sellye, Sósvertike, Tengeri, Téseny, Vajszló, Vejti, Zaláta |

A földrajzi célterület teljes területében magába foglalja a kedvezményezett járások besorolásáról szóló 290/2014. (XI.26.) Korm. rendelet komplex programmal fejlesztendő járását. A kedvezményezett járásokon belül azok a legalacsonyabb komplex mutatóval rendelkező járások, amelyekben az ország kumulált lakónépességének 10%-a él. A kedvezményezett települések besorolásáról és a besorolás feltételrendszeréről szóló 105/2015. (IV.23) Korm. rendelet szerinti társadalmi-gazdasági és infrastrukturális szempontból kedvezményezett települések közül 33 (87%), jelentős munkanélküliséggel sújtott és mindkét szempontból 13 (34%) település tartozik a térséghez. A szabad vállalkozási zónák létrehozásának és működésének, valamint a kedvezmények igénybevételének szabályairól szóló 27/2013 Korm. rendelet szerint a járás teljes területe szabad vállalkozási zóna.

| Forrásfelhasználási mód: | földrajzi célterület |
|-------------------------------|---|
| Megnevezés: | Turizmusfejlesztési zóna |
| Forráskeret: | 10,174 milliárd Ft ERFA: 9,300 milliárd Ft ESZA: 0,874 milliárd Ft |
| Érintett településkör: | Alsószentmárton, Babarcszőlős, Beremend, Bisse, Cún, Csarnóta, Diósvizlő, Drávacsehi, Drávacsepely, Drávapalkonya, Drávapiski, Drávaszabolcs, Drávaszerdahely, Egyházasharaszti, Garé, Gordisa, Harkány, Illocska, Ipacsfa, Ivánbattyán, Kásád, Kémes, Kisdér, Kisharsány, Kiskabfalva, Kiskassa, Kislippó, Kistapolca, Kistótfalu, Kovácshida, Lapáncsa, Magyarbóly, Márfa, Márok, Matty, Nagyharsány, Nagytótfalu, Old, Palkonya, Pécsdevecser, Peterd, Rádfalva, Siklós, Siklósbodony, Siklósnagyfalva, Szaporca, Szava, Tésenfa, Túrony, Újpetre, Villány, Villánykövesd, Vokány |

A földrajzi célterület a Siklói járás közigazgatási területét fedi. A turisztikai térségek meghatározásáról szóló 429/2020. (IX. 14.) Korm. rendelet szerinti lehatárolt Baranya vármegyei települések közül 11 (50%) tartozik a célterülethez. A járás területe a kedvezményezett járások besorolásáról szóló 290/2014. (XI.26.) Korm. rendelet szerint a kedvezményezetti járási besorolás alá esik. Ezt az jelenti, hogy a társadalmi és demográfiai, lakás és életkörülmények, helyi gazdaság és munkaerő-piaci, valamint infrastruktúra és környezeti mutatókból képzett összetett mutatószám kisebb, mint az összes magyarországi járás komplex mutatójának átlaga.

A kedvezményezett települések besorolásáról és a besorolás feltételrendszeréről szóló 105/2015. (IV.23) Korm. rendelet szerinti társadalmi-gazdasági és infrastrukturális szempontból kedvezményezett települések közül 32 (60%), jelentős munkanélküliséggel sújtott települések közül szintén 29 (55%), mindkét szempontból 20 (38%) település tartozik a térséghez. A szabad vállalkozási zónák létrehozásának és működésének, valamint a kedvezmények igénybevételének szabályairól szóló 27/2013 Korm. rendelet szerint a járás 8 települése tartozik a szabad vállalkozási zónába.

| Forrásfelhasználási mód: | földrajzi célterület |
|-------------------------------|--|
| Megnevezés: | Egyedi fejlesztési zóna |
| Forráskeret: | 10,600 milliárd Ft ERFA: 9,704 milliárd Ft ESZA: 0,896 milliárd Ft |
| Érintett településkör: | Abaliget, Almamellék, Almáskeresztúr, Apátvarasd, Bánfa, Basal, Bicsérd, Bikal, Boda, Bodolyabér, Boldogasszonyfa, Botykapeterd, Bükkösd, Bürüs, Csebény, Cserdi, Csertő, Csonkamindszent, Dencsháza, Dinnyeberki, Egyházaskozár, Endrőc, Erdősmecke, Erzsébet, Fazekasboda, Gerde, Geresdlak, Gyöngyfa, Gyöngyösmellék, Hegyhátmaróc, Helesfa, Hetvehely, Hidas, Hobol, Horváthertelend, Hosszúhetény, Husztót, Ibafa, Kacsóta, Kárász, Katádfa, Kátoly, Kékesd, Kétújfaló, Királyegyháza, Kisdobsza, Kistamási, Kovácsszénája, Köblény, Liget, Lovászhetény, Magyaregregy, Magyarhertelend, Magyarlukafa, Magyarszék, Mánfa, Martonfa, Máza, Mecseknádasd, Mecsekpölöske, Merenye, Molvány, Mozsgó, Nagydobsza, Nagypall, Nagypeterd, Nagyváty, Nemeske, Nyugotszenterzsébet, Óbánya, Ófalu, Okorvölgy, Orfú, Oroszló, Patapoklosi, Pécsbagota, Pécsvárad, Pettend, Rózsafa, Somogyapáti, Somogyhárságy, Somogyhatvan, Somogyviszló, Sumony, Szabadszentkirály, Szalatnak, Szárász, Szászvár, Szellő, Szentdénes, Szentegát, Szentkatalin, Szentlászló, Szentlőrinc, Szigetvár, Szörény, Szulimán, Teklafalu, Tófú, Tótszentgyörgy, Várad, Vásárosbéc, Vékény, Velény, Zádor, Zengővárkony, Zók |

A földrajzi célterület teljes egészében fedi a Komlói, a Pécsvárad, a Szentlőrinci, a Szigetvári járás településeit, illetve a Pécsi járás 5 települését. A járasok közül a Szigetvári fejlesztendő, a Pécsvárad és a Szentlőrinci a kedvezményezett státuszba tartozik a kedvezményezett járasok besorolásáról szóló 290/2014. (XI.26.) Korm. rendelet szerint. A szabad vállalkozási zónák létrehozásának és működésének, valamint a kedvezmények igénybevételek szabályairól szóló 27/2013 Korm. rendelet szerint a terület 66 (62%) települése tartozik a szabad vállalkozási zónába.

A kedvezményezett települések besorolásáról és a besorolás feltételrendszeréről szóló 105/2015. (IV.23) Korm. rendelet szerinti társadalmi-gazdasági és infrastrukturális szempontból kedvezményezett települések közül 56 (52%), jelentős munkanélküliséggel sújtott települések közül szintén 30 (28%), mindkét szempontból 29 (27%) település tartozik a térséghez.

A turisztikai térségek meghatározásáról szóló 429/2020. (IX. 14.) Korm. rendelet szerinti lehatárolt Baranya vármegyei települések közül 7 (32%) tartozik a célterülethez.

| Forrásfelhasználási mód: | Kiemelt kedvezményezett |
|---------------------------------|-----------------------------------|
| Jogosult: | Magyar Közút Nonprofit Zrt |
| Forráskeret: | 8,070 milliárd Ft (ERFA) |

Az országos közutak kezelésének szabályozásáról szóló 6/1998 KHVM rendelet szerint a koncessziós szerződés keretében megvalósult és megvalósuló országos közutak kivételével az országos közúthálózat közútkezelői feladatait a Magyar Közút Nonprofit Zrt látja el. Ebbe a feladatkörbe beletartozik az úthálózat fejlesztés és a felújítás egyaránt.

| Forrásfelhasználási mód: | Kiemelt kedvezményezett |
|---------------------------------|---|
| Jogosult: | Klebelsberg Intézményfenntartó Központ |
| Forráskeret: | 0,878 milliárd Ft (ERFA) |

A nemzeti köznevelésről szóló 2011. évi CXCV. törvény, valamint a vonatkozó pályázati felhívásban meghatározottak szerint.

| Forrásfelhasználási mód: | Kiemelt kedvezményezett |
|---------------------------------|---------------------------------------|
| Jogosult: | Baranya Vármegyei Önkormányzat |
| Forráskeret: | 6,078 milliárd Ft |
| | ERFA: 1,618 milliárd Ft |
| | ESZA: 4,460 milliárd Ft |

A Baranya Vármegyei Önkormányzat kiemelt kedvezményezettként 4 tématerületen kívánt önállóan fejlesztési elképzelést megvalósítani a 2021-27 TOP Plusz forrásaiból.

Klímatudatosság, éghajlatváltozáshoz való alkalmazkodás

Az intézkedés keretében vármegyei koordinálással lehetőség nyílik az éghajlatváltozáshoz történő hatékonyabb alkalmazkodásra, további szükséges beavatkozások feltérképezésére. A meglévő vármegyei klímastratégia felülvizsgálatára. Szemléletformáló akciók megvalósítására, a digitalizáció adta lehetőségek kihasználására.

Vármegyei foglalkoztatási-gazdaságfejlesztési együttműködések

A Baranya Megyei Önkormányzat a 2014-2020 programozási időszakban konzorcium vezetőként vesz részt a vármegyei és helyi szereplők számára a foglalkoztatás-növelést célzó vármegyei és helyi foglalkoztatási együttműködések, paktumok létrehozását és a paktumok képzési és foglalkoztatási programjaik megvalósítását célzó fejlesztési program megvalósításában. A stratégiai és szakmai feladatellátás kiegyensúlyozott, országos viszonylatban is kiemelten sikeresnek minősített, példaként bemutatott. Ennek a tevékenységnek a folytatása az elért eredmények alapján különösen indokolt.

A TOP Plusz célrendszere építve az előző programozási időszak tapasztalataira támogatja a vármegyei foglalkoztatási-gazdaságfejlesztési együttműködések a munkaerő-kereslet és kínálat vármegyei

szintű összehangolása érdekében, kiemelten az országos átlagnál alacsonyabb foglalkoztatási szinttel rendelkező, kevésbé fejlett megyékben. A foglalkoztatási együttműködések Baranya vármegye gazdaságát a munkaerő kereslet-kínálat összehangolásával, munkaerőpiaci szempontból releváns szereplők együttműködésével, foglalkoztatási-gazdaságfejlesztési programok koordinálásával és a vállalkozások munkaerő-igényének aktív munkaerőpiaci eszközökön keresztül történő támogatásával fejlesztik. Többek között ezen megfontolásból is a Baranya Vármegyei Önkormányzat aktív résztvevője kíván lenni a folyamatoknak.

Helyi humán fejlesztések

A Baranya Vármegyei Önkormányzat a 2014-2020 programozási időszakban is aktív generálója és megvalósítója volt TOP forrásból a vármegyei, valamint a települési és a települések közötti közösségfejlesztésnek, a térségek közösségi kezdeményező- és cselekvőképesség fejlesztésének. Ez a társadalmi felzárkózásnak is fontos eszköze volt, melynek eredménye nemcsak adott közösségre hatott, hanem közvetve a közjót is gyarapította, kitüntetett szerepe van a társadalmi konfliktusok megoldásában, a településhez, térséghez való kötődés erősítésében, így a társadalmi kohézió és a társadalmi befogadás biztos alapja. A közösségek, a helyi partnerség, együttműködés, a civil szféra, valamint általában a közösségi, térségi identitás, a településhez, térséghez kötődés a legtöbb településen, városban továbbra is erősítésre szorul.

Nagyon fontos törekvése a vármegyei önkormányzatnak, hogy tudatosabbá váljanak a helyi és térségi közösségek, elterjedjen az öngondoskodó képesség. A TOP Plusz céljai között a korábbi fejlesztési ciklushoz hasonlóan megtalálható a vármegyei és a térségi identitás erősítése. Ezen célok mentén a Baranya Vármegyei Önkormányzat a sikeres program megvalósítás tapasztalataiból kiindulva folytatni kívánja a megkezdett tevékenységét.

A tudatos helyi és térségi társadalmak hiányában kihasználatlan marad az egyik legfontosabb fejlesztési erőforrás, amely a közösségformálást és a gazdasági kibontakozást szolgálhatná: a helyi és területi identitás. A helyi társadalom összetartozásának erősítése és közvetetten a helyi gazdasági fellendülése érdekében a települési közösségi és kulturális terekhez kapcsolódó szolgáltatások és programok fejlesztésére, kínálatuk bővítésére, valamint esélyegyenlőségi programok megvalósítására, ennek keretében helyi önkormányzati és civil tevékenységek támogatására, továbbá a vármegyei és térségi identitás erősítésére kívánunk válaszokat adni. Mindemellett a helyi társadalom egészségfejlesztő, szemléletformáló tevékenységeinek, programjainak megvalósításba működünk közre.

Helyi önkormányzati energiahatékonyság és megújuló energia-felhasználás és energia közösségek

Az alacsony szén-dioxid kibocsátású gazdaságra való áttérés kiemelten fontos a vármegye városaiban és községeiben egyaránt. A környezet és energiatudatos vármegye stratégiai célhoz, mely egyértelmű üzenete a területfejlesztési koncepciónak és programnak a Baranya Vármegyei Önkormányzat maga lehetőségeivel kíván hozzájárulni. A vármegyei önkormányzat két olyan épület energiahatékonyságának a fejlesztését tűzte ki célul, melyek a vármegyeszékhelyen találhatóak és meghatározó épületei Pécs és a vármegye építészeti értékeinek.

Vármegyeháza (Pécs, Széchenyi tér 9.)

Pécsett a Széchenyi tér nyugati oldalának alsó részén áll az eklektikus, háromszintes, jelenlegi többek között a Baranya Vármegyei Önkormányzat székhelye. A két telken, amelyre emelték, korábban az ún. Czindery- és a Cséby-ház állt. 1895-ben vette meg a Pécs-Baranyai Központi Takarékpénztár, és itt építette fel székházát Korb Flóris és Giergl Kálmán tervei alapján. Az épületen látható méhek és méhkaptárak is ezt szimbolizálják. A homlokzaton a római számok az épület 1898-as elkészültére utalnak. Az épület tetőzete és a homlokzat minden díszítőeleme a pécsi Zsolnay Vilmos porcelángyárában készült. Lábazata kővágószőlősi vörös homokkő. Az épület teteje 1954-ben leégett, egyszerűbb kiképzéssel, korábbi kupolája nélkül állították helyre. Pécs MJV Önkormányzata Közgyűlésének 5/2019. (I. 29.) önkormányzati rendelete szerinti településképi szempontból meghatározó terület. Védettségeit tekintve műemléki jelentőségű terület, műemléki környezet, kiemelten védett régészeti lelőhely.

Az épület hasznos alapterülete több mint 5000 m², jelenleg elsődlegesen közigazgatási hivatali és irodai funkciókat lát el. Közművesítettsége teljes. Fűtési rendszere a város közüzemi távhő rendszeréhez kapcsolódik. A hűtést utólagosan beépített klímaberendezések biztosítják. Az épületben lift üzemel.

Baranya Vármegyei Önkormányzat Díszterme (Pécs, Papnövelde u. 5.)

A pécsi történeti belváros műemlékileg védett területén helyezkedik el a karakteres középület – volt vármegyeháza –, amely maga is jelentős történelmi korról bír, védett műemlék épület. Az eredetileg barokk stílusban alapított épület egyedi jelentőségén túlmenően nemzeti kulturális örökségünk jellegzetes értéke, valamint a világörökség, a pécsi történeti városmag kiemelkedő eleme. Az épületegyüttes történelmében három jelentős periódus különíthető el, az első a vármegyeháza alapítása és felépítése 1731-ben. A második építési ütemre eklektika korában került sor, 1886-ban adták át az épület bővítését nyugati irányban, hasonló háromszintes, barokkizáló homlokzattal, mint a törzsepület megjelenése volt. A harmadik jelentős építési periódus 1930-ban érkezett el, amikor is északi irányú bővítéssel megvalósult a közgyűlési terem együttese, amely építészeti megjelenésében harmonizál az eredeti barokk épülettel. Köztes időben, 1895-ben épült az udvari épület, amelynek a déli homlokzata védendő, barokkizáló eklektika, rokokó köntösben. Az eredeti funkciót, a vármegyei közigazgatási célokat 1950-ig szolgálta az épület, majd járási és földhivatali funkciókat is betöltött a '70-es évek végéig, ekkor a Baranya Megyei Múzeumok Igazgatósága költözött az épületbe.

Az épület jelenleg a Baranya Vármegyei Önkormányzat Közgyűléseinek helyszíne, továbbá konferencia-és rendezvényteremként üzemel. Az épület hasznos alapterülete 522 m². Az egy szintes épület (félemeleten elhelyezkedő karzattal) teljes közművesítettséggel rendelkezik. A fűtés épületközponti gázkazánnal történik, a használati melegvíz villanybojlerről biztosított. Védettségeit tekintve regisztrált műemlék, műemléki jelentőségű terület, kiemelten védett régészeti lelőhely, műemléki környezet, régészeti lelőhely, a Pécs MJV Önkormányzata Közgyűlésének 5/2019. (I. 29.) önkormányzati rendelete szerinti településképi szempontból meghatározó terület.

Forrásfelhasználási mód:

Fejlesztési cél – aktív turizmus

Jogosult:

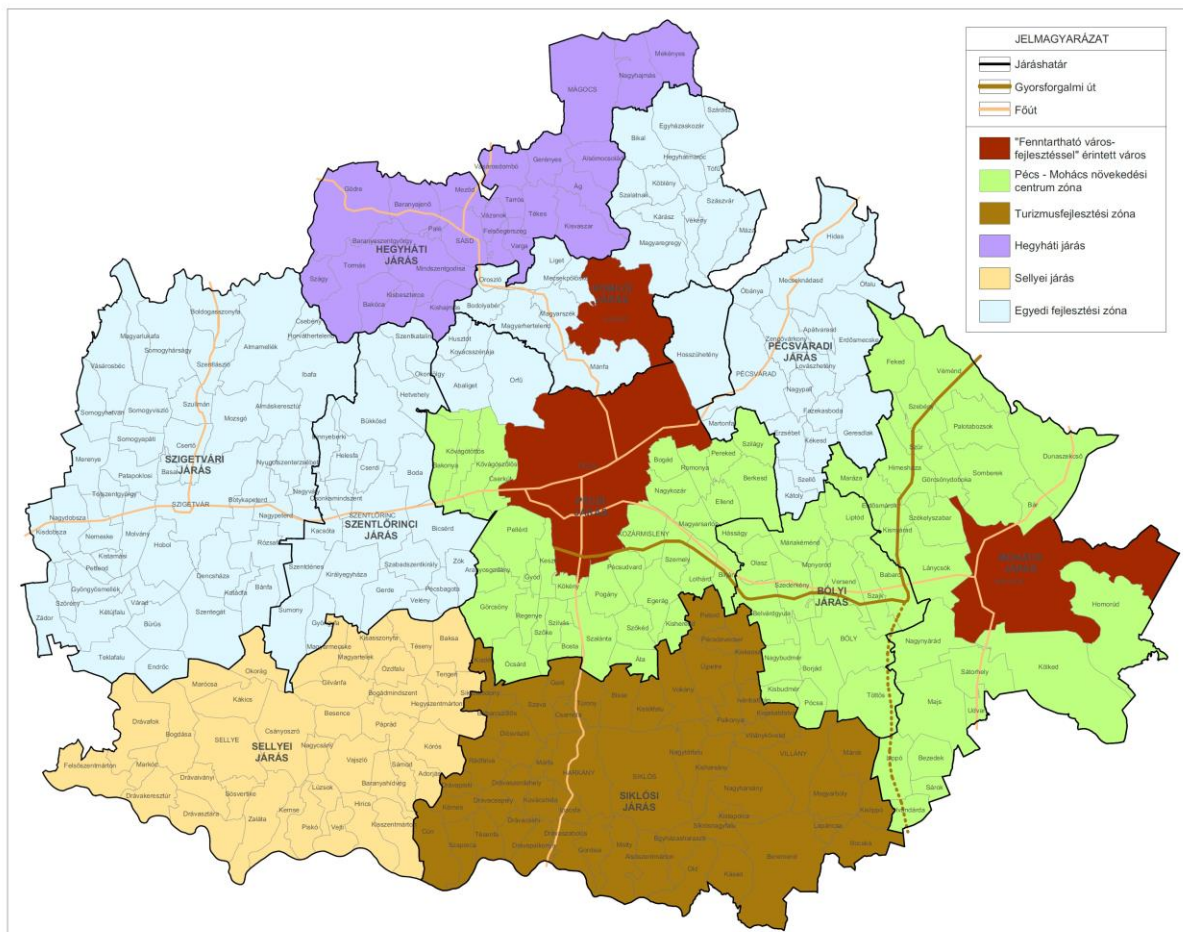
TOP_Plusz 6.1.4 pályázati felhívás szerint

Forráskeret:

3,138 milliárd Ft (ERFA)

A fejlesztési cél támogatást nyújt egy vagy több vármegyét érintő, hálózatos fejlesztésekhez vagy komplex térségi, illetve országos jelentőségű aktív- és ökoturisztikai fejlesztések megvalósításához. Az aktív- és ökoturisztikai fejlesztések elsősorban természetileg különleges adottságokkal bíró, elmaradottabb vidéki területeket céloznak, ahol egyéb gazdasági tevékenységek híján a helyi lakosság foglalkoztatási lehetőségei nagyon korlátozottak. Ezekben a térségekben gyakran a turizmus jelenti az egyetlen kitörési lehetőséget, következésképpen az ágazat kiemelten fontos szerepet játszik a vidéki térségek munkahelyteremtésében, ahol kevés számú munkahely létrejötte is jelentős hatású lehet. A fejlesztések minden esetben a helyi közösség érdekeivel és a természetvédelmi szempontok figyelembevételével valósulnak meg, így túlmutatnak a gazdasági hasznokon, hosszú távon szolgálják egy térség, helyi közösség, és a természet fenntartható fejlődésének érdekeit is. A fejlesztési cél a túratípusok közötti együttműködést, a hálózatosodás és az egységes szolgáltatási színvonal kialakítását támogatja.

2. ábra: Földrajzi célterületek Baranya vármegyében



4.1 Forrásallokációs táblázat

| | |
|---|----------------|
| Vármegye: Baranya | |
| Vármegyei kevelőbizottság Összesen (1086/2022. (II. 23.) Korm. határozat alapján) (Ft) (E2-26): | 92 135 000 000 |

Alapadattábla (Nem módosítható)

| 1. prioritás keretösszege (Ft) | 2. prioritás keretösszege (Ft) | 3. prioritás keretösszege (ESZA) (Ft) | 3. prioritás keretösszege (ERFA) (Ft) | 3. prioritás keretösszege (Összesen) (Ft) | 6. prioritás (Ft) | Vármegyei ERFA Összesen (Ft) | Vármegyei ESZA Összesen (Ft) | Vármegyei keretösszegek Összesen (Ft) | |
|-----------------------------------|--------------------------------|---------------------------------------|---------------------------------------|---|-------------------|------------------------------|------------------------------|---------------------------------------|----------------|
| vármegye | 17 707 933 013 | 9 949 797 546 | 11 144 000 000 | 13 313 066 987 | 24 457 066 987 | 40 020 202 454 | 80 991 000 000 | 11 144 000 000 | 92 135 000 000 |

Tervezési tábla

| Prioritás | Prioritás keretösszege (Ft) | Intézkedés | Intézkedés forráskerete (Ft) | Felhívás | Felhívás/Témaerület forráskerete (Ft) | Fenntartható városfejlesztés forrásfelhasználási mód keretösszege (Ft) | Földrajzi céterület Turizmusfejlesztési zóna keretösszege (Ft) | Földrajzi céterület Pécs-Mohács növekedési centrum zóna keretösszege (Ft) | Földrajzi céterület Sellyei járás keretösszege (Ft) | Földrajzi céterület Hegyháti járás keretösszege (Ft) | Földrajzi céterület Egyedi fejlesztési zóna keretösszege (Ft) | Kiemelt kedvezményezett (Magyar Közút, Vármegyei Önkormányzat, Tanterületi Központok) forrásfelhasználási mód keretösszege (Ft) | Fejlesztési cél - aktív turizmus fejlesztése forrásfelhasználási mód keretösszege (Ft) | Forrásfelhasználási módok keretösszege összesen (Ft) (Meg kell egyeznie az "F" oszlop adataival) | | | | | |
|---|--|---|--|---|---|---|--|--|---|--|---|--|---|---|-------------------|--------------------|---------------|----------------|---------------|
| 1. PRIORITÁS: ÉLHETŐ VÁRMEGYE | 17 707 933 013 | 1.1 Klímatudatosság, éghajlatváltozáshoz való alkalmazkodás | 117 933 013 | 1.1.1 Klímatudatosság, éghajlatváltozáshoz való alkalmazkodás | 117 933 013 | - | - | - | - | - | - | 117 933 013 | - | 117 933 013 | | | | | |
| | | | 117 933 013 | 1.1.1.1 Élehető települések | 9 839 000 000 | - | 2 076 000 000 | 1 994 000 000 | 1 179 000 000 | 1 316 000 000 | 3 274 000 000 | - | 117 933 013 | - | 9 839 000 000 | | | | |
| | | 1.2 Településfejlesztés, települési szolgáltatások | 10 983 000 000 | 1.2.1 Településfejlesztés, települési szolgáltatások | 2 294 060 507 | 1.2.1.1 Élehető települések | 2 294 060 507 | - | - | - | - | - | - | - | - | - | | | |
| | | | | | 3 319 922 615 | 1.2.1.2 Szociális célú városrehabilitáció (ERFA) | 500 000 000 | - | - | - | - | - | - | - | - | - | 500 000 000 | | |
| | | | | | 426 885 687 | 1.2.1.3 Belföldi utak fejlesztése | 644 000 000 | - | - | - | - | - | - | - | - | - | - | 644 000 000 | |
| | | | | | - | 1.2.1.4 Személyes városi területen integrált területi költés támogatás (PLDT) | - | - | - | - | - | - | - | - | - | - | - | - | |
| | | | | | 10 983 000 000 | 1.2.1.5 Összesen | 10 983 000 000 | - | 2 076 000 000 | 1 994 000 000 | 1 179 000 000 | 1 316 000 000 | 4 418 000 000 | - | - | - | - | 10 983 000 000 | |
| | | | | | 239 999 334 | 1.3 Fenntartható városfejlesztés | 6 607 000 000 | 239 999 334 | - | - | - | - | - | - | - | - | - | - | 239 999 334 |
| | | | | | 6 367 000 606 | 1.3.1 Fenntartható városfejlesztés | 6 607 000 000 | 6 367 000 606 | - | - | - | - | - | - | - | - | - | - | 6 367 000 606 |
| | | | | | 6 607 000 000 | 1.3.2 Fenntartható városfejlesztés | 6 607 000 000 | 6 607 000 000 | - | - | - | - | - | - | - | - | - | - | 6 607 000 000 |
| 2. PRIORITÁS: KLIMABARÁT VÁRMEGYE | 9 949 797 546 | 2.1 Klímabarát vármegye | 9 949 797 546 | 2.1.1 Önkormányzati épületek energetikai korszerűsítése | 6 852 797 546 | - | 1 820 797 546 | 573 000 000 | 188 000 000 | 268 000 000 | 2 503 000 000 | 1 500 000 000 | - | 6 852 797 546 | | | | | |
| | | | 351 000 000 | 2.1.2 Fenntartható energiatartósság | 180 000 000 | 351 000 000 | - | - | - | - | - | - | - | - | - | 351 000 000 | | | |
| | | | 180 000 000 | 2.1.3 Önkormányzati épületek energetikai korszerűsítése (Rozsnyó) | 2 566 000 000 | 180 000 000 | - | - | - | 180 000 000 | - | - | - | - | - | 180 000 000 | | | |
| | | | 2 566 000 000 | 2.1.4 Fenntartható energiatartósság (Dombóvár) | 2 566 000 000 | 2 566 000 000 | - | - | - | - | - | - | - | - | - | 2 566 000 000 | | | |
| | | | 9 949 797 546 | 2.1.5 Összesen | 9 949 797 546 | 2 917 000 000 | - | 1 820 797 546 | 753 000 000 | 188 000 000 | 268 000 000 | 2 503 000 000 | 1 500 000 000 | - | - | 9 949 797 546 | | | |
| | | | 3. PRIORITÁS: GONDOSKODÓ VÁRMEGYE | 24 457 066 987 | 3.1 Vármegyei és térségi fejlesztések (ESZA+ elemek) | 9 245 000 000 | 3.1.1 Megyei foglalkoztatási-gazdaságfejlesztési projektterületek | 2 071 000 000 | - | - | - | - | - | - | - | 2 071 000 000 | 2 071 000 000 | | |
| | | | | | | 150 000 000 | 3.1.2 Szociális célú városrehabilitáció (ESZA+) | 150 000 000 | - | - | - | - | - | - | - | - | - | 150 000 000 | |
| | | | | | | 7 024 000 000 | 3.1.3 Helyi humán fejlesztések | 7 024 000 000 | 874 000 000 | 2 088 000 000 | 495 000 000 | 432 000 000 | 746 000 000 | 2 389 000 000 | - | - | 7 024 000 000 | | |
| | | | | | 9 245 000 000 | 3.1.4 Összesen | 9 245 000 000 | 874 000 000 | 2 088 000 000 | 495 000 000 | 432 000 000 | 746 000 000 | 2 389 000 000 | - | - | - | 9 245 000 000 | | |
| | | | | | 1 899 000 000 | 3.2 Fenntartható városfejlesztés (ESZA+ elemek) | 1 899 000 000 | 1 899 000 000 | 1 899 000 000 | - | - | - | - | - | - | - | - | 1 899 000 000 | |
| 1 899 000 000 | 3.2.1 Fenntartható városfejlesztés | 1 899 000 000 | | | 1 899 000 000 | - | - | - | - | - | - | - | - | - | - | 1 899 000 000 | | | |
| 2 300 000 000 | 3.2.2 Fenntartható városfejlesztés | 2 300 000 000 | | | 2 300 000 000 | 600 000 000 | 323 000 000 | 150 000 000 | 85 000 000 | 1 132 000 000 | - | - | - | - | 2 300 000 000 | | | | |
| 957 000 000 | 3.3 Helyi és térségi közösségfejlesztések (ERFA) | 5 628 000 000 | | | 957 000 000 | 957 000 000 | - | - | - | - | - | - | - | - | - | 957 000 000 | | | |
| 1 343 000 000 | 3.3.1 Helyi egészségügyi és szociális infrastruktúra fejlesztése | 1 411 000 000 | | | 1 343 000 000 | 440 000 000 | 570 000 000 | 450 000 000 | 350 000 000 | 640 000 000 | - | - | - | - | 1 343 000 000 | | | | |
| 1 411 000 000 | 3.3.2 Helyi egészségügyi és szociális infrastruktúra fejlesztése | 1 411 000 000 | | | 1 411 000 000 | - | - | - | - | - | - | - | - | - | - | 1 411 000 000 | | | |
| 1 039 000 000 | 3.3.3 Környezeti infrastruktúra fejlesztése | 878 000 000 | 1 039 000 000 | - | - | - | - | - | - | - | - | - | - | 1 039 000 000 | | | | | |
| 878 000 000 | 3.3.4 Környezeti infrastruktúra fejlesztése | 878 000 000 | 878 000 000 | - | - | - | - | - | - | - | - | - | - | 878 000 000 | | | | | |
| 5 628 000 000 | 3.3.5 Összesen | 5 628 000 000 | 5 628 000 000 | 1 040 000 000 | 893 000 000 | 600 000 000 | 445 000 000 | 1 772 000 000 | 878 000 000 | - | - | - | 5 628 000 000 | | | | | | |
| 7 685 066 987 | 3.4 Fenntartható humán infrastruktúra (ERFA) | 7 685 066 987 | 7 685 066 987 | 7 685 066 987 | 7 685 066 987 | - | - | - | - | - | - | - | - | 7 685 066 987 | | | | | |
| 7 685 066 987 | 3.4.1 Fenntartható humán infrastruktúra | 7 685 066 987 | 7 685 066 987 | 7 685 066 987 | - | - | - | - | - | - | - | - | - | 7 685 066 987 | | | | | |
| 6. PRIORITÁS: VERSENYKÉPES VÁRMEGYE | 40 020 202 454 | 6.1 Helyi gazdaságfejlesztés | 27 551 202 454 | 6.1.1 Helyi gazdaságfejlesztés | 10 540 000 000 | - | 1 643 000 000 | 7 604 000 000 | 481 000 000 | 400 000 000 | 412 000 000 | - | 8 070 797 546 | 10 540 000 000 | | | | | |
| | | | 8 070 797 546 | 6.1.2.4 és 5 számjegyű utak fejlesztése | 9 802 000 000 | 8 070 797 546 | - | - | - | - | - | - | - | - | - | 8 070 797 546 | | | |
| | | | 9 802 000 000 | 6.1.3 Helyi és térségi turizmusfejlesztés | 3 138 404 908 | 9 802 000 000 | 2 720 000 000 | 1 621 000 000 | 500 000 000 | 362 000 000 | 599 000 000 | - | - | - | 3 138 404 908 | | | | |
| | | | 3 138 404 908 | 6.1.4 Aktív turizmus fejlesztése | 3 138 404 908 | 3 138 404 908 | - | - | - | - | - | - | - | - | - | 3 138 404 908 | | | |
| | | | 27 551 202 454 | 6.1.5 Összesen | 27 551 202 454 | 27 551 202 454 | 4 363 000 000 | 9 225 000 000 | 981 000 000 | 762 000 000 | 1 011 000 000 | 8 070 797 546 | - | - | 27 551 202 454 | | | | |
| | | 12 469 000 000 | 6.2 Fenntartható versenyképes városfejlesztés | 12 469 000 000 | 12 469 000 000 | 12 469 000 000 | 12 469 000 000 | - | - | - | - | - | - | - | - | 12 469 000 000 | | | |
| | | 12 469 000 000 | 6.2.1 Fenntartható versenyképes városfejlesztés | 12 469 000 000 | 12 469 000 000 | 12 469 000 000 | - | - | - | - | - | - | - | - | - | 12 469 000 000 | | | |
| | | 12 469 000 000 | 6.2.2 Fenntartható versenyképes városfejlesztés | 12 469 000 000 | 12 469 000 000 | - | - | - | - | - | - | - | - | - | - | 12 469 000 000 | | | |
| | | 12 469 000 000 | 6.2.3 Összesen | 12 469 000 000 | 12 469 000 000 | 12 469 000 000 | - | - | - | - | - | - | - | - | - | 12 469 000 000 | | | |
| | | | | Összesen | | | 92135000000 | 31577066987 | 10173797546 | 14953000000 | 3443000000 | 3223000000 | 10600000000 | 1502630559 | 3138404908 | 92135000000 | | | |

| LHH térség megnevezése | 1. prioritásra tervezett keretösszeg (Ft) | 2. prioritásra tervezett keretösszeg (Ft) | 3. prioritásra tervezett keretösszeg (ESZA+) (Ft) | 3. prioritásra tervezett keretösszeg (ERFA) (Ft) | 3. prioritásra tervezett keretösszeg (összesen) (Ft) | 6. prioritásra tervezett keretösszeg (Ft) | LHH-ra tervezett ERFA keretösszeg összesen (Ft) | LHH-ra tervezett ESZA+ keretösszeg összesen (Ft) | LHH-ra tervezett keretösszeg összesen (Ft) |
|------------------------|---|---|---|--|--|---|---|--|--|
| Sellyei járás | 1 179 000 000 | 188 000 000 | 495 000 000 | 600 000 000 | 1 095 000 000 | 981 000 000 | 2 948 000 000 | 495 000 000 | 3 443 000 000 |
| Hegyháti járás | 1 316 000 000 | 268 000 000 | 432 000 000 | 445 000 000 | 877 000 000 | 762 000 000 | 2 791 000 000 | 432 000 000 | 3 223 000 000 |

| Korlátozó feltétel OP alapján: | Vármegyétől javasolt OP alapján (Ft) | Vármegye által tervezett (Ft) | Vármegye által tervezett (%) |
|---|---|--------------------------------------|-------------------------------------|
| A vármegyékre jutó indikatív forráskeretének legalább 10%-át a komplex programmal fejlesztendő járásokra (36 LHH járás) szükséges irányítani. | 9 213 500 000 | 6 666 000 000 | 7,24% |
| A program a 36 komplex programmal fejlesztendő járás területén megvalósuló beruházások támogatására fordítja az alap- és középfokú köznevelési intézmények fejlesztésére tervezett, TOP Plusz keretösszeg legalább 15%-át.* | 131 700 000 | | 0 |
| A program a 36 komplex programmal fejlesztendő járás területén megvalósuló beruházások támogatására fordítja a helyi egészségügyi és szociális infrastruktúra fejlesztésére tervezett, TOP Plusz keretösszeg legalább 15%-át. | 367 500 000 | 800 000 000 | 32,65% |
| * A keretösszeg egyeztetés alatt | | | |

5. A PROJEKTKIVÁLASZTÁS AZ ITP 2021-2027 ALAPJÁN – TELEPÜLÉSDIFFERENCIÁLÁS

A fejlesztési célterületek meghatározása azt törekvést szolgálja, hogy minél kevesebb olyan település versenyezzen a fejlesztési forrásokért, amelyek esetében a támogatás indokoltsága nem kérdéses, hiszen a projektek alapvető lakossági szolgáltatások biztosítását segítik elő. A település differenciálás lehetővé teszi, hogy a lehatárolt térségen belül optimalizálásra kerüljön bizonyos szolgáltatások ellátási köre, akár köz-, akár üzleti szolgáltatásokról beszélünk, vagyis a település differenciálás az egyes térségeken belüli projektkiválasztást segítheti elő.

A TOP Plusz programnak kiemelt célja a kevésbé fejlett települések, térségek fejlesztésének a támogatása, illetve a fejlődés szempontjából „húzó” térségek további fejlődésének elősegítése. A hazai támogatáspolitikai intézményrendszer több szabályozást is alkalmaz, melyben rögzítik a társadalmi, gazdasági, környezeti szempontból hátrányos helyzetű településeket, térségeket, járásokat annak érdekében, hogy koncentrált beavatkozásokkal segítségek az elmaradott régiókat. Ezzel párhuzamosan több rendelet célja, hogy pl. gazdaságfejlesztési vagy turisztikai célok megvalósításának érdekében kiemelje a meglévő adottságokat és lehetőségeket és ezzel biztosítsa a további fejlődést. A területfejlesztés szempontjából a legfontosabb hazai rendeletek az alábbiak:

- **a kedvezményezett járásokról szóló 290/2014. (XI.26.) Korm. rendelet**
- **a kedvezményezett települések besorolásáról és a besorolás feltételrendszeréről szóló 105/2015. (IV.23.) Korm. Rendelet**

A megyében mindössze 47 település (16%) nem érintett egyetlen kategóriába sem a vizsgált két rendelet közül. Ezek alapján a leginkább fejlesztésre szoruló településcsoportok kiválasztása – többek között – az alábbi metodika alapján is történhet:

1. kategória – 29 település

| Rendelet száma | Érintett járás/település |
|-----------------------------------|---|
| 290/2014. (XI.26.) Korm. rendelet | Komplex programmal fejlesztendő járási település |
| 105/2015. (IV.23.) Korm. rendelet | Társadalmi- gazdasági és infrastrukturális szempontból kedvezményezett település és jelentős munkanélküliséggel sújtott település |

2. kategória – 34 település

| Rendelet száma | Érintett járás/település |
|-----------------------------------|--|
| 290/2014. (XI.26.) Korm. rendelet | Komplex programmal fejlesztendő járási település |
| 105/2015. (IV.23.) Korm. rendelet | Nem releváns |

3. kategória – 45 település

| Rendelet száma | Érintett járás/település |
|-----------------------------------|--|
| 290/2014. (XI.26.) Korm. rendelet | Fejlesztendő járási település |
| 105/2015. (IV.23.) Korm. rendelet | Társadalmi- gazdasági és infrastrukturális szempontból kedvezményezett település és/vagy jelentős munkanélküliséggel sújtott település |

4. kategória – 43 település

| Rendelet száma | Érintett járás/település |
|-----------------------------------|---|
| 290/2014. (XI.26.) Korm. rendelet | Kedvezményezett járás vagy nem tartozik a rendelet hatálya alá |
| 105/2015. (IV.23.) Korm. rendelet | Társadalmi- gazdasági és infrastrukturális szempontból kedvezményezett település és jelentős munkanélküliséggel sújtott település |

5. kategória – 33 település

| Rendelet száma | Érintett járás/település |
|-----------------------------------|---|
| 290/2014. (XI.26.) Korm. rendelet | Kedvezményezett járás |
| 105/2015. (IV.23.) Korm. rendelet | Társadalmi- gazdasági és infrastrukturális szempontból kedvezményezett település vagy jelentős munkanélküliséggel sújtott település |

6. kategória – 70 település

| Rendelet száma | Érintett járás/település |
|-----------------------------------|---|
| 290/2014. (XI.26.) Korm. rendelet | Kedvezményezett járás |
| 105/2015. (IV.23.) Korm. rendelet | Nem tartozik a rendelet hatálya alá |
| vagy | |
| 290/2014. (XI.26.) Korm. rendelet | Nem tartozik a rendelet hatálya alá, de |
| 105/2015. (IV.23.) Korm. rendelet | Társadalmi- gazdasági és infrastrukturális szempontból kedvezményezett település vagy jelentős munkanélküliséggel sújtott település |

7. kategória – 47 település

| Rendelet száma | Érintett járás/település |
|-----------------------------------|-------------------------------------|
| 290/2014. (XI.26.) Korm. rendelet | Nem tartozik a rendelet hatálya alá |
| 105/2015. (IV.23.) Korm. rendelet | Nem tartozik a rendelet hatálya alá |

Települések kategóriái forrásfelhasználási módokként:

| Megnevezés: | Pécs-Mohács növekedési centrum zóna |
|--------------|--|
| 4. kategória | Bosta, Homorúd, Kisbudmér, Kisnyárad, Kölked, Liptód, Monyoród, Nagybudmér, Regenye, Sárok, Szébeny, Szőke, Versend |
| 5. kategória | Erdősmárok, Maráza, Pócsa, Szűr |
| 6. kategória | Áta, Babarc, Bár, Belvárdgyula, Bezedek, Bóly, Borjád, Dunaszekcső, Feked, Görcsönydoboka, Hásságy, Himesháza, Ivándárda, Kővágóóttős, Lánycsók, Lippó, Majs, Máriakéménd, Nagynyárad, Olasz, Palotabozsok, Pereked, Sátorhely, Somberek, Szajk, Szederkény, Székelyszabar, Szilágy, Töttös, Udvar, Véménd |
| 7. kategória | Aranyosgadány, Bakonya, Berkesd, Birján, Bogád, Cserkút, Egerág, Ellend, Görcsöny, Gyód, Keszü, Kisherend, Kozármisleny, Kökény, Kővágószőlős, Lothárd, Magyarsarlós, Nagykozár, Ócsárd, Pécsudvard, Pellérd, Pogány, Romonya, Szalánta, Szemely, Szilvás, Szőkéd |

| Megnevezés: | Hegyháti járás |
|--------------|---|
| 1. kategória | Ág, Bakóca, Baranyajenő, Baranyaszentgyörgy, Felsőegerszeg, Gerényes, Kisbeszterce, Kishajmás, Mindszentgodisa, Nagyhajmás, Palé, Szágy, Tékes, Tormás, Varga, Vásárosdombó |
| 2. kategória | Alsómocsolád, Gödre, Kisvaszar, Mágocs, Mekényes, Meződ, Sásd, Tarrós, Vázsnok |

| Megnevezés: | Sellyei járás |
|---------------------|---|
| 1. kategória | Bogdása, Gilvánfa, Kákics, Kemse, Lúzsok, Magyartelek, Marócsa, Ózdfalu, Piskó, Tengeri, Téseny, Vejti, Zaláta |
| 2. kategória | Adorjás, Baksa, Baranyahídvég, Besence, Bogádmindszent, Csányoszró, Drávafok, Drávaiványi, Drávakeresztúr, Drávasztára, Felsőszentmárton, Hegyszentmárton, Hirics, Kisasszonyfa, Kísszentmárton, Kórós, Magyarmecske, Markóc, Nagycsány, Okorág, Páprád, Sámod, Sellye, Sósvertike, Vajszló |

| Megnevezés: | Turizmusfejlesztési zóna |
|---------------------|--|
| 4. kategória | Alsószentmárton, Babarcszőlős, Cún, Diósviszló, Drávapalkonya, Drávapiski, Drávaszerdahely, Gordisa, Illocska, Kisjakabfalva, Kovácshida, Lapáncsa, Matty, Nagyarsány, Nagytótfalu, Old, Rádfalva, Siklósbodony, Szaporca, Tésenfa |
| 5. kategória | Csarnóta, Drávacsehi, Drávacsepely, Drávaszabolcs, Egyházasharaszti, Garé, Ipacsfa, Kásád, Kisdér, Kisharsány, Kiskassa, Kislippó, Kistapolca, Kistótfalu, Márfa, Márok, Pécsdevecser, Peterd, Siklósnagyfalva, Szava, Újpetre |
| 6. kategória | Beremend, Bisse, Harkány, Ivánbattyán, Kémes, Magyarbóly, Palkonya, Siklós, Túrony, Villány, Villánykövesd, Vokány |

| Megnevezés: | Egyedi fejlesztési zóna |
|---------------------|--|
| 3. kategória | Almamellék, Almáskeresztúr, Bánfa, Basal, Boldogasszonyfa, Botykapeterd, Bürüs, Csebény, Csertő, Dencsháza, Endrőc, Gyöngyösmellék, Hobol, Horváthertelend, Ibafa, Katádfa, Kétújfalva, Kisdobsza, Kistamási, Magyarlukafa, Merenye, Molvány, Mozsgó, Nagydobsza, Nagypeterd, Nagyváty, Nemeske, Nyugotszenterzsébet, Patapoklosi, Pettend, Rózsafa, Somogyapáti, Somogyhárságy, Somogyhatvan, Somogyviszló, Szentegát, Szentlászló, Szigetvár, Szörény, Szulimán, Teklafalu, Tótszentgyörgy, Várad, Vásárosbéc, Zádor |
| 4. kategória | Dinnyeberki, Fazekasboda, Gyöngyfa, Kékesd, Köblény, Sumony, Szárász, Szentdénés, Szentkatalin, Velény |
| 5. kategória | Apátvarasd, Cserdi, Erdősmecske, Gerde, Helesfa, Okorvölgy, Pécsbagota, Szellő |
| 6. kategória | Bicsérd, Boda, Bükkösd, Csonkamindszent, Erzsébet, Geresdlak, Hetvehely, Hidas, Husztót, Kacsóta, Kátoly, Királyegyháza, Kovácsszénája, Lovászhetény, Martonfa, Mecseknádasd, Nagypall, Óbánya, Ófalu, Oroszló, Pécsvárad, Szabadszentkirály, Szentlőrinc, Tófű, Zengővárkony, Zók |
| 7. kategória | Abaliget, Bikal, Bodolyabér, Egyházaskozár, Hegyhátmaróc, Hosszúhetény, Kárász, Liget, Magyarereggy, Magyarhertelend, Magyarszék, Mánfa, Máza, Mecsekpölöske, Orfű, Szalatnak, Szászvár, Vékény |

6. A TERÜLETI KIVÁLASZTÁSI KRITÉRIUM RENDSZER (TKR) SZÜKSÉGESSÉGE ÉS KAPCSOLATA AZ ITP 2021-2027 DOKUMENTUMMAL

A TOP Plusz támogatási kérelmek esetében a döntéselőkészítési folyamatban a Baranya Vármegyei Önkormányzati Hivatal, a döntéshozási folyamatban a Baranya Vármegyei Önkormányzat Közgyűlésének Pályázati Döntéselőkészítési Bizottsága, illetve a Baranya Vármegyei Önkormányzat Közgyűlése vesz részt.

Az Irányító Hatóság által megküldött döntéselőkészítési dokumentumokat, mint a pályázati dokumentációk, értékelések, adminisztratív háttéranyagokat a Hivatal munkatársai készítik elő a Pályázati Döntéselőkészítési Bizottság számára. A Hivatal delegált munkatársai több éves területfejlesztésben eltöltött szakmai gyakorlattal, tapasztalattal rendelkeznek. Végzettségüket tekintve felsőfokú egyetemi/főiskolai közgazdasági, mérnöki, pénzügyi, kommunikációs tanulmányokat végeztek. A munkatársak látják el a Pályázati Döntés-előkészítési Bizottság titkársági feladatait is. A feladatukat a titoktartási és összeférhetlenségi szabályok teljes körű figyelembevételével végzik.

A TOP Plusz támogatási kérelmek döntéshozatali folyamatában Baranya Vármegyei Önkormányzat Közgyűlésének Pályázati Döntés-előkészítési Bizottsága, illetve a Baranya Vármegyei Önkormányzat Közgyűlése vesz részt. A vonatkozó Kormány rendelet alapján területi szereplő által delegált tag a döntés-előkészítő bizottságban a területi szereplő közgyűlése határozatában hozott döntési javaslatot képviseli. A Baranya Vármegyei Önkormányzat Közgyűlése e hatáskörét önkormányzati rendeletében a Pályázati Döntéselőkészítő Bizottságára ruházta át. A Pályázati Döntéselőkészítő Bizottság létszáma öt fő, ebből 3 fő közgyűlési és 2 fő külsős tag. A bizottság a feladatait a Baranya Vármegyei Önkormányzat és Szervei Szervezeti és Működési Szabályzata szerint végzi. A bizottság tagjai széles körű ismeretekkel rendelkeznek a vármegye társadalmi, gazdasági, közigazgatási, területfejlesztési helyzetéről, problémáiról, adottságairól, lehetőségeiről. A feladatukat a titoktartási és összeférhetlenségi szabályok teljes körű figyelembevételével végzik. A folyamatokra vonatkozó határidők minden esetben igazodnak az Irányító Hatóság által elvárt időkerethez. A Hivatal biztosítja a munkafolyamatok elvégzéséhez, a munkamennyiségnek megfelelő szükséges humánerőforrás kapacitásokat.

A TOP Plusz keretében támogatható projektek az Irányító Hatóság és a területi szereplők által kialakított kiválasztási szempontrendszer mentén kerülnek értékelésre. Ennek megfelelően az Irányító Hatóság határozza meg azokat a szakmai szempontokat, amelyek alapján a projektek meghatározott minimumot elérve teljesítik a támogathatóság szakmai színvonalát. Emellett a projektek a területi szereplők által, a vármegye szempontjából fontos kiválasztási kritériumok mentén is vizsgálatra kerülnek (6.1. táblázat), így alakul ki az a projektkör, amelyek támogatásra javasolhatók. A TOP Pluszból megvalósított minden projekt esetében elvárt, hogy az alkalmazott Területi Kiválasztási Rendszerben meghatározott kritériumoknak megfeleljenek.

Az Irányító Hatóság elsősorban az alábbi kritériumok mentén vizsgálja a támogatási kérelmeket:

| Sorszám | Kritérium megnevezése | Tartalmi magyarázat |
|---------|--|--|
| 1. | Illeszkedés a TOP Plusz céljaihoz | A kiválasztási kritérium a TOP Plusz valamely konkrét céljához/céljaihoz, és az abból levezetett felhívás céljaihoz való szoros illeszkedést és kapcsolódást vizsgálja. |
| 2. | Szakmai indokoltság, megalapozottság | A kiválasztási kritérium legfőbb funkciója a beavatkozás indokoltságának vizsgálata. Ehhez a szakmai alátámasztás, indoklás és/vagy kellő kidolgozottságú helyzetelemzés, igényfelmérés értékelése szükséges. A legtöbb felhívás esetében lehetőség van a részletes projekttervezés támogató döntés utáni kidolgozására, azonban a benyújtott információknak elegendőnek kell lennie ahhoz, hogy az indokoltság, szükségesség vizsgálható legyen. Vizsgálatra és ellenőrzésre kerül a projekt indikátorokhoz és egyéb szakmai mutatókhoz való hozzájárulása. A megalapozottság keretében vizsgálhatóak a felhívások egyedi, alapvető szakmai-műszaki elvárásainak való megfelelések. |
| 3. | Fenntarthatóság, horizontális szempontok | A fenntarthatóság kiválasztási kritériumának célja, hogy a megvalósíthatóságon túl a későbbi működtetés feltételeit vizsgálja, kitérve különösen a műszaki, szakmai, társadalmi és pénzügyi dimenziókra is. A kritérium alatt kerülnek vizsgálatra az adott felhívás kapcsán releváns horizontális elvárások teljesítéséhez szükséges vállalatok, nyilatkozatok. Ennek keretében a kiválasztási kritérium a fejlesztés azon aspektusát is vizsgálja, hogy az semmilyen módon ne legyen kirekesztő egyetlen társadalmi csoport számára sem. |
| 4. | Költségvetés | A kiválasztási kritérium egyrészt vizsgálja a felhívásokban meghatározott fajlagos költségeknek való megfelelést (amennyiben releváns), valamint az általános és szakmai belső arányok betartását. Továbbá ezen fő szempont alatt kerül vizsgálatra, hogy az egyes tevékenységek megfelelően kerültek-e az egyes állami támogatási kategóriák szerinti besorolásra (amennyiben releváns), ill. az egyszerűsített költségelszámolási szabályok megfelelően alkalmazásra kerültek. |

Baranya megye az alábbi Területi Kiválasztási Kritériumokat (TKR) határozza meg:

| Sorszám | Kritérium megnevezése | Tartalmi magyarázat |
|---------|---|--|
| 1. | Kapcsolódás stratégiai dokumentumokhoz | A szempont meghatározásának a célja, hogy az egyes fejlesztési elképzelések illeszkedjenek a megyei, ágazati, nemzeti, szakpolitikai stratégiákhoz. Egymást erősítő, szinergikus, koherens fejlesztések valósuljanak meg. Az adott témában megjelenített indikátorokhoz való hozzájárulást támogassák. A tervezési időszakhoz igazodóan több olyan fejlesztési dokumentum készült, került aktualizálásra mind megyei, mind országos szinten, melyek meghatározzák az egyes ágazatok jövőbeni fejlődési irányait, lehetőségeit. Az ezeknek való megfelelés alapvető fontosságú az egyes megyei fejlesztési elképzelések megvalósításakor. |
| 2. | Hozzájárulás a megye értékteremtő gazdaságának fejlesztéséhez | A kritérium alapján a beavatkozások gazdasági növekedéshez történő hozzájárulása kerül mérlegelésre. A megye többek között kiemelkedő oktatási, egészségügyi, kulturális, agrárgazdasági központi szerepet játszik, melyek kihasználásával folyamatosan fejlődő pályára állítható Baranya gazdasága. A kritériumban a közvetlen és közvetett munkahelyteremtést, a munkahelymegtartást, a gazdasági szereplők és más szektorok gazdasági fejlődésének a lehetőségét kívánjuk értékelni a támogatási kérelmekben. |
| 3. | Hozzájárulás a megye társadalmi fenntarthatóságához | Az elvárás megfogalmazása kiemelkedően fontos a megye lakosainak életminőség javulásához. A társadalmi különbségek csökkentése, az egészségügyi és szociális ellátórendszerek fejlesztése, a közösségi öngondoskodás elősegítése, a helyi önszerveződő közösségek megerősítése a népességcsökkenés megállításában, az optimális korösszetételű, mentálisan és egészségi szempontból is céltudatos lakosság szemléletének formálásában elengedhetetlen. Előnybe kell részesíteni a társadalmi szempontból pozitív hatásokat elérő fejlesztési elképzeléseket. A fejlesztéseknek hozzá kell járulni a megyei kohézió erősítéséhez, a jelenlegi területi hátrányok mérsékléséhez, többek között a településdifferenciálás figyelembevételével, valamint a ma még elmaradott térségekben élők életminőségének érdemi javításához is. |
| 4. | Hozzájárulás a megye környezeti fenntarthatóságához | A megye társadalmi és gazdasági versenyképesség fokozásának egyik alapfeltétele a rendelkezésre álló környezeti, természeti erőforrások ökológiai terhelhetőséget is figyelembe vevő környezettudatos, a folyamatok hosszú távú fenntarthatóságát biztosító megőrzése és körültekintő hasznosítása. A megyében történő fejlesztések ezen célokat is kell, hogy szolgálják. Mind a vármegye lakosságának életminőség javítása szempontjából, mind a természeti értékek és erőforrások jövő generációk számára történő minőségi és mennyiségi megőrzése szempontjából kiemelt célként fogalmazható meg a környezetvédelmi infrastrukturális ellátottság javítása, a környezet-, élelmiszer- és energiabiztonság megteremtése, a környezeti és klímaváltozással járó kockázatok csökkentése. A klímavédelem terén különösen a megelőzés, a kibocsátás csökkentése, a megújuló energiaforrások használatának támogatása, az újrahasznosítás és klímatudatos fogyasztási szokások elterjesztése tekintetében. |

7. Az ITP 2021-2027 INDIKÁTORVÁLLALÁSAI

Indikátorok – vármegye*

| Prioritási tengely | Indikátor | | Mértékegység | Mérőföldő 2024 | Forrásarányos célérték (2024) | Megye által vállalt mérőföldő (2024) | Célérték 2029 | Forrásarányos célérték (2029) | Megye által vállalt célérték (2029) |
|--------------------|-----------|--|---------------------|----------------|-------------------------------|--------------------------------------|---------------|-------------------------------|-------------------------------------|
| | Azonosító | Megnevezés | | | | | | | |
| TOP_Plusz-1 | RCO26 | Az éghajlatváltozáshoz való alkalmazkodás céljából épített vagy felújított zöld infrastruktúra | ha | 7 | 0,32 | 0,32 | 70,85 | 3,18 | 3,18 |
| TOP_Plusz-1 | RCR35 | Árvízvédelmi intézkedésekkel érintett lakosság | fő | 0 | 0 | 0 | 149 838 | 6 397 | 6 397 |
| TOP_Plusz-1 | RCO58 | Támogatott célzott kerékpáros infrastruktúra | km | 21,34 | 0,15 | 0,15 | 426,88 | 2,96 | 2,96 |
| TOP_Plusz-1 | RCR64 | A célzott kerékpáros infrastruktúra éves felhasználói | fő/év | 0 | 0 | 0 | 1 890 047 | 13 066 | 13 066 |
| TOP_Plusz-1 | TPO08 | A rehabilitált talaj összterjedése | ha | 0 | 0 | 0 | 6,90 | 0 | 0 |
| TOP_Plusz-1 | TPO10 | Kialakított új, forgalomcsillapított övezetek száma | db | 7 | 0 | 0 | 68 | 3 | 3 |
| TOP_Plusz-1 | TPO11 | Fejlesztéssel érintett közösségi területek nagysága | m ² | 0 | 0 | 0 | 79 336 | 3 446 | 3 446 |
| TOP_Plusz-1 | TPO12 | Megvalósított megyei szemléletformáló és tudatosságnevelő programok száma | db | 0 | 0 | 0 | 19 | 1 | 1 |
| TOP_Plusz-1 | TPO35 | Bel- és csapadék-vízvédelmi létesítmények hossza | m | 117 686 | 5 025 | 5 025 | 1 176 865 | 50 241 | 50 241 |
| TOP_Plusz-1 | RCO65 | Az új vagy korszerűsített szociális lakások kapacitása | fő | 0 | 0 | 0 | 829 | 47 | 47 |
| TOP_Plusz-1 | TPR09 | A projekt keretében integrált területre költözők száma | fő | 0 | 0 | 0 | 125 | 8 | 8 |
| TOP_Plusz-1 | RCO46 | Átépitett vagy korszerűsített közutak hossza – nem TEN-T | km | 13,19 | 0,100 | 0,100 | 131,86 | 0,920 | 0,920 |
| TOP_Plusz-2 | RCO19 | Jobb energiahatékonyságú középületek | m ² | 42 085,39 | 2 151,37 | 2 151,37 | 420 853,85 | 21 513,67 | 21 513,67 |
| TOP_Plusz-2 | RCR26 | Éves primerenergia-fogyasztás | MWh/év | 0 | 0 | 0 | 63 128 | 3 227,05 | 3 227,05 |
| TOP_Plusz-2 | RCR29 | Becsült üvegházhatásúgáz-kibocsátások | CO ₂ /év | 0 | 0 | 0 | 36 582,11 | 1 870,05 | 1 870,05 |
| TOP_Plusz-2 | RCO22 | Megújuló energiát előállító adcionális termelőkapacitás (ebből: villamos energia, hőenergia) | MW | 1,94 | 0,10 | 0,10 | 19,40 | 1,00 | 1,00 |
| TOP_Plusz-2 | RCR31 | Összes előállított megújuló energia (ebből: villamos energia, hőenergia) | MWh/év | 0 | 0 | 0 | 21 340 | 1 090,89 | 1 090,89 |
| TOP_Plusz-2 | TPO09 | Fejlesztéssel érintett fürdők száma | db | 1 | 1,00 | 1,00 | 11 | 1,00 | 1,00 |
| TOP_Plusz-3 | TPO05 | Programban résztvevő munkanélküliek száma | fő | 1 766 | 53 | 53 | 35 320 | 1 042 | 1 042 |
| TOP_Plusz-3 | TPO06 | Programban résztvevő inaktív személyek száma | fő | 207 | 7 | 7 | 4 144 | 123 | 123 |
| TOP_Plusz-3 | TPO23 | Munkaerőpiaci alkalmazkodást segítő támogatásban részesülők száma | fő | 128 | 4 | 4 | 2 567 | 76 | 76 |
| TOP_Plusz-3 | TPO24 | Foglalkoztatást elősegítő szolgáltatásokban és tevékenységekben résztvevők száma | fő | 2 168 | 64 | 64 | 43 362 | 1 279 | 1 279 |
| TOP_Plusz-3 | TPR02 | Program elhagyásának időpontjában foglalkoztatásban – beleértve az önfoglalkoztatást – álló résztvevők száma | fő | nem releváns | - | - | 22 258 | 657 | 657 |
| TOP_Plusz-3 | TPO13 | Hátrányos helyzetűeket célzó programok száma (3.1.2) | db | 0 | 0 | 0 | 255 | 3 | 3 |
| TOP_Plusz-3 | TPO25 | Fejlesztéssel érintett akcióterület száma | db | 0 | 0 | 0 | 127 | 2 | 2 |
| TOP_Plusz-3 | TPR05 | A programokkal elért hátrányos helyzetű személyek száma (3.1.2) | fő | nem releváns | - | - | 13 716 | 138 | 138 |
| TOP_Plusz-3 | TPR15 | Program eredményként integrált területre költözők száma | fő | 0 | 0 | 0 | 188 | 2 | 2 |
| TOP_Plusz-3 | TPO13 | Hátrányos helyzetűeket célzó programok száma (3.1.3) | db | 9 | 1 | 1 | 901 | 88 | 88 |
| TOP_Plusz-3 | TPO14 | Egyéb, nem közösségi célú programok száma | db | 3 | 1 | 1 | 338 | 33 | 33 |
| TOP_Plusz-3 | TPR05 | A programokkal elért hátrányos helyzetű személyek száma (3.1.3) | fő | 0 | 0 | 0 | 1 540 056 | 148 803 | 148 803 |
| TOP_Plusz-3 | TPR10 | Azon települések száma, ahol javult a foglalkoztatáshoz, oktatáshoz, egészségügyhez, szociális és/vagy lakhatási | db | 0 | 0 | 0 | 97 | 10 | 10 |
| TOP_Plusz-3 | TPO26 | Fejlesztett, 0-3 éves gyermekek elhelyezését biztosító férőhelyek száma | db | 359 | 16 | 16 | 3 591 | 157 | 157 |
| TOP_Plusz-3 | TPO27 | Újonnan létrehozott, 0-3 éves gyermekek elhelyezését biztosító férőhelyek száma | db | 93 | 5 | 5 | 932 | 41 | 41 |
| TOP_Plusz-3 | TPO28 | Fejlesztett, 3-6 éves gyermekek elhelyezését biztosító férőhelyek száma | db | 2 032 | 54 | 54 | 20 320 | 538 | 538 |
| TOP_Plusz-3 | TPO29 | Újonnan létrehozott, 3-6 éves gyermekek elhelyezését biztosító férőhelyek száma | db | 75 | 2 | 2 | 752 | 20 | 20 |
| TOP_Plusz-3 | RCR70 | Az új vagy korszerűsített gyermekondozási létesítmények éves felhasználói | fő | 0 | 0 | 0 | 4 408 | 140 | 140 |
| TOP_Plusz-3 | TPR11 | Újonnan létrehozott bölcsődei ellátással rendelkező települések száma (ahol 2020.12.31-én nem működött bölcsődei szolgáltatás) | db | 0 | 0 | 0 | 42 | 2 | 2 |
| TOP_Plusz-3 | TPR12 | Fejlesztett óvodai ellátással rendelkező települések száma | db | 0 | 0 | 0 | 160 | 5 | 5 |
| TOP_Plusz-3 | TPO01 | Fejlesztéssel érintett egészségügyi alapellátást nyújtó szolgálatok (benne: háziorvos, házi gyermekorvos, fogorvosi, | db | 56 | 3 | 3 | 559 | 23 | 23 |
| TOP_Plusz-3 | RCR73 | Az új vagy korszerűsített egészségügyi ellátó létesítmények éves felhasználói | fő | 0 | 0 | 0 | 4 018 502 | 160 015 | 160 015 |
| TOP_Plusz-3 | TPO02 | A fejlesztés révén létrejövő, megújuló szociális alapszolgáltatások és gyermekjóléti alapellátások száma | db | 26 | 1 | 1 | 255 | 10 | 10 |
| TOP_Plusz-3 | TPR13 | Fejlesztett egészségügyi szolgáltatásokkal rendelkező települések száma | db | 0 | 0 | 0 | 185 | 8 | 8 |
| TOP_Plusz-3 | TPR14 | Újonnan létrehozott vagy férőhelybővítéssel érintett szociális alapszolgáltatásokkal és gyermekjóléti alapellátásokkal | db | 0 | 0 | 0 | 32 | 2 | 2 |
| TOP_Plusz-3 | RCO67 | Az új vagy korszerűsített oktatási létesítmények osztálytermi kapacitása | db | 0 | 0 | 0 | 26 086 | 286 | 286 |
| TOP_Plusz-3 | TPO30 | Korszerűsített köznevelési intézmények száma | db | 0 | 0 | 0 | 248 | 3 | 3 |
| TOP_Plusz-3 | TPO31 | Korszerűsített kollégiumok száma | db | 0 | 0 | 0 | 6 | 1 | 1 |
| TOP_Plusz-3 | RCR71 | Az új vagy korszerűsített oktatási létesítmények éves felhasználói | db | 0 | 0 | 0 | 18 782 | 206 | 206 |
| TOP_Plusz-6 | RCO04 | Nem pénzügyi támogatásban részesített vállalkozások | db | 117 | 16 | 16 | 1 179 | 162 | 162 |
| TOP_Plusz-6 | TPO07 | Támogatásban részesülő önkormányzati tulajdonú vállalkozások száma | db | 12 | 2 | 2 | 120 | 17 | 17 |
| TOP_Plusz-6 | TPO32 | Közvetítettései fejlesztések száma | db | 0 | 0 | 0 | 83 | 12 | 12 |
| TOP_Plusz-6 | RCO46 | Átépitett vagy korszerűsített közutak hossza – nem TEN-T | km | 26,97 | 1,41 | 1,41 | 269,75 | 14,02 | 14,02 |
| TOP_Plusz-6 | RCO77 | Támogatott kulturális és turisztikai helyszínek száma (6.1.3) | db | 27 | 2 | 2 | 216 | 13 | 13 |
| TOP_Plusz-6 | TPO09 | Fejlesztéssel érintett fürdők száma | db | 1 | 1 | 1 | 11 | 1 | 1 |
| TOP_Plusz-6 | TPO34 | Turisztikai fejlesztéssel érintett nemzeti parkok, geoparkok, natúrparkok száma (6.1.3) | db | 0 | 0 | 0 | 3 | 1 | 1 |
| TOP_Plusz-6 | RCO77 | Támogatott kulturális és turisztikai helyszínek száma (6.1.4) | db | 0 | 0 | 0 | 162 | 8 | 8 |
| TOP_Plusz-6 | TPO34 | Turisztikai fejlesztéssel érintett nemzeti parkok, geoparkok, natúrparkok száma (6.1.4) | db | 0 | 0 | 0 | 5 | 1 | 1 |

*egyes indikátor típusoknál a célértékek teljesíthetősége a jelenlegi ismeretek alapján kérdéses

8. Az ITP 2021-2027 ÜTEMEZÉSE

| | |
|---|----------------|
| ÜTEMEZÉS | |
| Vármegye neve: | Baranya |
| Vármegye forráskerete (forint) (B5=C33-AF33): | 92135000000,00 |

| Prioritás | Felhívások | Felhívásra eső összeg (forint) | 2021 | | | | 2022 | | | | 2023 | | | | 2024 | | | | 2025 | | | | 2026 | | | | 2027 | | | | Összes forrás (forint) (C=AF) | | | | |
|-------------------------------------|---|--------------------------------|-------|-------|-------|--------|-------|-------|-------|-------|-------|-------|-------|--------|-------|-------|-------|-------|-------|-------|-------|-------|-------|-------|-------|-------|-------|-------|-------|-------|-------------------------------|--|--|--|--------|
| | | | 1.né | 2.né | 3.né | 4.né | 1.né | 2.né | 3.né | 4.né | 1.né | 2.né | 3.né | 4.né | 1.né | 2.né | 3.né | 4.né | 1.né | 2.né | 3.né | 4.né | 1.né | 2.né | 3.né | 4.né | 1.né | 2.né | 3.né | 4.né | | | | | |
| 1. PRIORITÁS: ÉLHETŐ VÁRMEGYE | 1.1.1. Klímadatosság, éghajlatváltozáshoz való alkalmazkodás | 0,118 | | | | | | | | | | | | | | | | | | | | | | | | | | | | | | | | | 0,118 |
| | 1.2.1. Élhető települések | 9,839 | | | | 9,839 | | | | | | | | | | | | | | | | | | | | | | | | | | | | | 9,839 |
| | 1.2.2. Szociális célú városrehabilitáció (ERFA) | 0,500 | | | | 0,500 | | | | | | | | | | | | | | | | | | | | | | | | | | | | | 0,500 |
| | 1.2.3. Belterületi utak fejlesztése | 0,644 | | | | 0,644 | | | | | | | | | | | | | | | | | | | | | | | | | | | | | 0,644 |
| | 1.2.4. Szegregált városi területekről integrált területekre költözés támogatása (PILOT) | 0,000 | | | | | | | | | | | | | | | | | | | | | | | | | | | | | | | | | 0,000 |
| | 1.3.1. Fenntartható városfejlesztési stratégiák támogatása | 0,240 | | | | 0,240 | | | | | | | | | | | | | | | | | | | | | | | | | | | | | 0,240 |
| | 1.3.2. Fenntartható városfejlesztés | 6,367 | | | | 6,367 | | | | | | | | | | | | | | | | | | | | | | | | | | | | | 6,367 |
| 2. PRIORITÁS: KLÍMABARÁT VÁRMEGYE | 2.1.1. Önkormányzati épületek energetikai korszerűsítése | 6,853 | | | | 6,853 | | | | | | | | | | | | | | | | | | | | | | | | | | | | | 6,853 |
| | 2.1.2. Fenntartható energiahatékonyság | 0,351 | | | | 0,351 | | | | | | | | | | | | | | | | | | | | | | | | | | | | | 0,351 |
| | 2.1.3. Önkormányzati épületek energetikai korszerűsítése (kombinált) | 0,180 | | | | | | | | | | | | 0,180 | | | | | | | | | | | | | | | | | | | | | 0,180 |
| | 2.1.4. Fenntartható energiahatékonyság (kombinált) | 2,566 | | | | 2,566 | | | | | | | | | | | | | | | | | | | | | | | | | | | | | 2,566 |
| 3. PRIORITÁS: GONDOSKODÓ VÁRMEGYE | 3.1.1. Megyei foglalkoztatási-gazdaságfejlesztési együttműködések | 2,071 | | | | 2,071 | | | | | | | | | | | | | | | | | | | | | | | | | | | | | 2,071 |
| | 3.1.2. Szociális célú városrehabilitáció (ÉSZA+) | 0,150 | | | | 0,150 | | | | | | | | | | | | | | | | | | | | | | | | | | | | | 0,150 |
| | 3.1.3. Helyi humán fejlesztések | 7,024 | | | | | | | | | | | | 2,389 | | | | 4,635 | | | | | | | | | | | | | | | | | 7,024 |
| | 3.2.1. Fenntartható humán fejlesztések | 1,899 | | | | 1,899 | | | | | | | | | | | | | | | | | | | | | | | | | | | | | 1,899 |
| | 3.3.1. Gyermekevelést támogató humán infrastruktúra fejlesztése | 2,300 | | | | 2,300 | | | | | | | | | | | | | | | | | | | | | | | | | | | | | 2,300 |
| | 3.3.2. Helyi egészségügyi és szociális infrastruktúra fejlesztése | 2,450 | | | | 2,450 | | | | | | | | | | | | | | | | | | | | | | | | | | | | | 2,450 |
| | 3.3.3. Köznevelési infrastruktúra fejlesztése | 0,878 | | | | 0,878 | | | | | | | | | | | | | | | | | | | | | | | | | | | | | 0,878 |
| | 3.4.1. Fenntartható humán infrastruktúra | 7,685 | | | | 7,685 | | | | | | | | | | | | | | | | | | | | | | | | | | | | | 7,685 |
| 6. PRIORITÁS: VERSENYKÉPES VÁRMEGYE | 6.1.1. Helyi gazdaságfejlesztés | 10,540 | | | | 4,540 | | | | | | | | | | | | | | | | | | | | | | | | | | | | | 10,540 |
| | 6.1.2.4 és 5 számjegyű utak fejlesztése | 8,071 | | | | 8,071 | | | | | | | | | | | | | | | | | | | | | | | | | | | | | 8,071 |
| | 6.1.3. Helyi és térségi turizmusfejlesztés | 5,802 | | | | 5,802 | | | | | | | | | | | | | | | | | | | | | | | | | | | | | 5,802 |
| | 6.1.4. Aktív turizmus fejlesztése | 3,138 | | | | 3,138 | | | | | | | | | | | | | | | | | | | | | | | | | | | | | 3,138 |
| | 6.2.1. Fenntartható versenyképes városfejlesztés | 12,469 | | | | 12,469 | | | | | | | | | | | | | | | | | | | | | | | | | | | | | 12,469 |
| Összesen | | 92,135 | 0,000 | 0,000 | 0,000 | 78,813 | 0,000 | 0,000 | 0,000 | 0,000 | 0,000 | 2,687 | 0,000 | 10,635 | 0,000 | 0,000 | 0,000 | 0,000 | 0,000 | 0,000 | 0,000 | 0,000 | 0,000 | 0,000 | 0,000 | 0,000 | 0,000 | 0,000 | 0,000 | 0,000 | 92,135 | | | | |

9. Az ITP 2021-2027 MONITORINGJA

A félidei és záró szintézishez kapcsolódó módszertan és melléklet a későbbiekben kerül kidolgozásra.

Kiválasztási Kritérium Rendszer

Baranya Vármegye

Baranya Vármegye a 2021-2027 időszakra vonatkozó Terület és Településfejlesztési Operatív Program Plusz pénzügyi keretének területi felosztásáról szóló 1086/2022. (II.23.) Korm. határozat alapján meghatározott Integrált Területi Program forráskeretének felhasználásához az alábbi saját Területi Kiválasztási Rendszer kritériumokat kívánja figyelembe venni.

Az alábbi Területi Kiválasztási Rendszer kritériumokat a Monitoring Bizottság-án/-én fogadta el.

A területi szereplő (Baranya megye) által választott Területi Kiválasztási Kritérium Rendszer:

| Sorszám | Kritérium megnevezése | Tartalmi magyarázat |
|---------|---|--|
| 1. | Kapcsolódás stratégiai dokumentumokhoz | A szempont meghatározásának a célja, hogy az egyes fejlesztési elképzelések illeszkedjenek a megyei, ágazati, nemzeti, szakpolitikai stratégiákhoz. Egymást erősítő, szinergikus, koherens fejlesztések valósuljanak meg. Az adott témában megjelenített indikátorokhoz való hozzájárulást támogassák. A tervezési időszakhoz igazodóan több olyan fejlesztési dokumentum készült, került aktualizálásra mind megyei, mind országos szinten, melyek meghatározzák az egyes ágazatok jövőbeni fejlődési irányait, lehetőségeit. Az ezeknek való megfelelés alapvető fontosságú az egyes megyei fejlesztési elképzelések megvalósításakor. |
| 2. | Hozzájárulás a megye értékteremtő gazdaságának fejlesztéséhez | A kritérium alapján a beavatkozások gazdasági növekedéshez történő hozzájárulása kerül mérlegelésre. A megye többek között kiemelkedő oktatási, egészségügyi, kulturális, agrárgazdasági központi szerepet játszik, melyek kihasználásával folyamatosan fejlődő pályára állítható Baranya gazdasága. A kritériumban a közvetlen és közvetett munkahelyteremtést, a munkahelymegtartást, a gazdasági szereplők és más szektorok gazdasági fejlődésének a lehetőségét kívánjuk értékelni a támogatási kérelmekben. |
| 3. | Hozzájárulás a megye társadalmi fenntarthatóságához | Az elvárás megfogalmazása kiemelkedően fontos a megye lakosainak életminőség javulásához. A társadalmi különbségek csökkentése, az egészségügyi és szociális ellátórendszerek fejlesztése, a közösségi öngondoskodás elősegítése, a helyi önszerveződő közösségek megerősítése a népességcsökkenés megállításában, az optimális korösszetételű, mentálisan és egészségi szempontból is céltudatos lakosság szemléletének formálásában elengedhetetlen. Előnybe kell részesíteni a társadalmi szempontból pozitív hatásokat elérő fejlesztési elképzeléseket. A fejlesztéseknek hozzá kell járulni a megyei kohézió erősítéséhez, a jelenlegi területi hátrányok mérsékléséhez, többek között a településdifferenciálás figyelembevételével, valamint a ma még elmaradott térségekben élők életminőségének érdemi javításához is. |
| 4. | Hozzájárulás a megye környezeti fenntarthatóságához | A megye társadalmi és gazdasági versenyképesség fokozásának egyik alapfeltétele a rendelkezésre álló környezeti, természeti erőforrások ökológiai terhelhetőségét is figyelembe vevő környezettudatos, a folyamatok hosszú távú fenntarthatóságát biztosító megőrzése és körültekintő hasznosítása. A megyében történő fejlesztések ezen célokat is kell, hogy szolgálják. Mind a megye lakosságának életminőség javítása szempontjából, mind a természeti értékek és erőforrások jövő generációk számára történő minőségi és mennyiségi megőrzése szempontjából kiemelt célként fogalmazható meg a környezetvédelmi infrastrukturális ellátottság javítása, a környezet-, élelmiszer- és energiabiztonság megteremtése, a környezeti és klímaváltozással járó kockázatok csökkentése. A klímavédelem terén különösen a megelőzés, a kibocsátás csökkentése, a megújuló energiaforrások használatának támogatása, az újrahaznosítás és klímatudatos fogyasztási szokások elterjesztése tekintetében. |