

Baranya megye előzetes Integrált Területi Programja



v. 2.0

Baranya megye előzetes Integrált Területi Programja

2021-2027

Cím	Baranya megye előzetes Integrált Területi Programja
Verzió	2.0
Megyei közgyűlési határozat száma és dátuma	/2022. (V.26.) Kgy. határozat; Döntés Baranya megye előzetes Integrált Területi Programja 2021-27 módosításáról
Kormánydöntés határozatszáma / IH jóváhagyó levél iktatószáma és dátuma:	1658/2021. (IX.24.) Korm. határozat 2021. szeptember 24.
Finanszírozó operatív program:	Terület- és Településfejlesztési Operatív Program Plusz (TOP_Plusz)
Érintett földrajzi terület:	Baranya megye

ITP felelős szervezet:	Baranya Megyei Önkormányzat
ITP felelős szervezet kapcsolattartó:	Dr. Óri László, elnök email: info@orilaszlo.hu , tel.:06/72-500-401
ITP felelős szervezet címe:	7621 Pécs, Széchenyi tér 9.

Pécs, 2022. május 26.

Tartalomjegyzék

0.	Verziókövetés	4
1.	Az Integrált Területi Program (ITP 2021-27) viszonya a területfejlesztési program céljaihoz	6
2.	A megye külső területi kapcsolatrendszerének vizsgálata.....	14
3.	A megye belső területi kapcsolatrendszerének vizsgálata.....	21
4.	A projektkiválasztás az ITP 2021-27 alapján – településdifferenciálás.....	36
5.	A Területi Kiválasztási Kritérium Rendszer szükségessége és kapcsolata az ITP 2021-27 dokumentummal.....	40
6.	Az ITP 2021-27 monitoringja és indikátorvállalásai	44
7.	Az ITP 2021-27 ütemezése	45

0. VERZIÓKÖVETÉS

A fejezetben a Baranya megye Integrált Területi Programja 2021-27 (továbbiakban: ITP 2021-27) első, kormány általi elfogadást követő változások kerülnek rögzítésre. Ismertetésre kerül, hogy milyen okból és milyen jellegű változások történtek az előző elfogadott verzióhoz képest, ezek a módosítások milyen okokra vezethetők vissza.

A módosítások elfogadását követően az ITP 2021-27 dokumentum új verziószámmal kerül ellátásra. A kormány által első alkalommal elfogadott ITP 2021-27 dokumentum viseli az 1.0 verziószámot. Azt ezt követő módosítások esetében, amennyiben nem igényel kormánydöntést, csak az Irányító Hatóság jóváhagyását, abban az esetben a verziószám második számjegye változik. A verziószám első számjegye akkor emelkedik egyet, amikor új kormánydöntés születik a módosított ITP 2021-27 dokumentumról.

ITP v. 1.0 – 1658/2021. (IX.24.) Korm. határozat

Magyarország Kormánya az 1658/2021. (IX.24.) Korm. határozatával elfogadta Baranya megye előzetes Integrált Területi Programja 2021-27 dokumentum 1.0 változatát, mellyel lehetőség nyílt a Terület és Településfejlesztési Operatív Program Plusz (TOP Plusz) pályázati felhívásainak baranya megyei megjelentetésére és támogatási kérelmek benyújtására.

ITP v. 2.0

A megyei önkormányzat által készített előzetes megyei ITP-t a Kormány 2021. IV. negyedévében elfogadta a TOP Plusz megyékre jutó forrásainak megyék közötti előzetes forrásfelosztása alapján. A Kormány 2021. december 30-án hivatalosan is benyújtotta a 2021-27 időszakra szóló Partnerségi Megállapodás tervezetét az Európai Bizottsághoz. TOP Plusz indikatív forráskerete, valamint a finanszírozó alapok (ERFA, ESZA+) egymáshoz viszonyított aránya a Partnerségi Megállapodás tervezetének Európai Bizottsággal történő egyeztetése, továbbá a 2021-2027 időszak hazai operatív programjainak összehangolása során változott. A lezajlott egyeztetések nyomán a TOP Plusz keretösszege az operatív programok közötti átcsoportosításoknak köszönhetően 163 Mrd Ft-tal növekedett, továbbá a humáninfrastruktúra fejlesztésére fordítandó keretösszeg növelése miatt a TOP Plusz eddigi forráskeretén belül alapok közötti átcsoportosítás is történt. A 2021-2027 időszakra vonatkozó Terület- és Településfejlesztési Operatív Program Plusz pénzügyi keretének területi felosztásáról szóló 1086/2022. (II. 23.) Korm. határozat megjelent a Magyar Közlönyben, amely az új megyei kereteket tartalmazza. Baranya megye számára aktuálisan 92,135 milliárd Ft áll rendelkezésre.

Az ITP aktuális módosításában a TOP_Plusz 1.1.2 „4-5 számjegyű utak fejlesztése”, valamint a TOP_Plusz-2.1.1 „Önkormányzati épületek energetikai korszerűsítése” pályázati felhívások forráskerete emelkedik mindkét esetben 2,49 milliárd Ft-al. A TOP_Plusz-2.1.1-21 felhívás esetében gyógyfürdő fejlesztése érdekében növekedett a keret. A keretemelés összegét csak gyógyfürdő fejlesztésére lehet felhasználni, mely a Turizmusfejlesztési zóna forrásfelhasználási módra került betervezésre.

Új tématerületként jelenik meg a TOP_Plusz 1.1.4 „Aktív turizmus fejlesztése” 3,138 milliárd Ft-al. A TOP_Plusz-1.3.1 „Fenntartható városfejlesztési stratégiák támogatása” c. pályázati felhívás önálló soron jelenik meg 240 millió Ft keretösszeggel. Ezzel párhuzamosan átszámozásra került (TOP_Plusz-1.3.2) a korábbi projektmegvalósítást támogató felhívás.

A humáninfrastruktúra fejlesztésére fordítandó keretösszeg növelése miatt a TOP_Plusz-3.3.3 „Fenntartható humán infrastruktúra” tématerület 2,314 milliárd Ft-al, a TOP_Plusz-3.3.4 „Köznevelési infrastruktúra fejlesztése” tématerületre 778 millió Ft-al került növelésre. Ezzel párhuzamosan csökkentésre került a TOP_Plusz-3.1.1 „Megyei foglalkoztatási-gazdaságfejlesztési együttműködések” kerete 589 millió Ft-al, valamint átstrukturálásra került a TOP_Plusz-3.1.3 „Helyi humán fejlesztések” kerete.

Ezen felül aktualizálásra került az egyes forrásfelhasználási módok esetében a támogatói döntéshozatal utáni forrásfelhasználás az alábbiak szerint:

Felhívás/ Forrásfelhasználási mód	Turizmusfejlesztési zóna	Pécs-Mohács növekedési centrum zóna	Sellyei járás	Hegyháti járás	Egyedi zóna
TOP_Plusz-1.2.1	+10 millió Ft	+132 millió Ft	+69 millió Ft	+83 millió Ft	-294 millió Ft
TOP_Plusz-2.1.1	-	+24 millió Ft	-114 millió Ft	-130 millió Ft	+220 millió Ft

1. AZ INTEGRÁLT TERÜLETI PROGRAM (ITP 2021-27) VISZONYA A TERÜLETFEJLESZTÉSI PROGRAM CÉLJAIHOZ

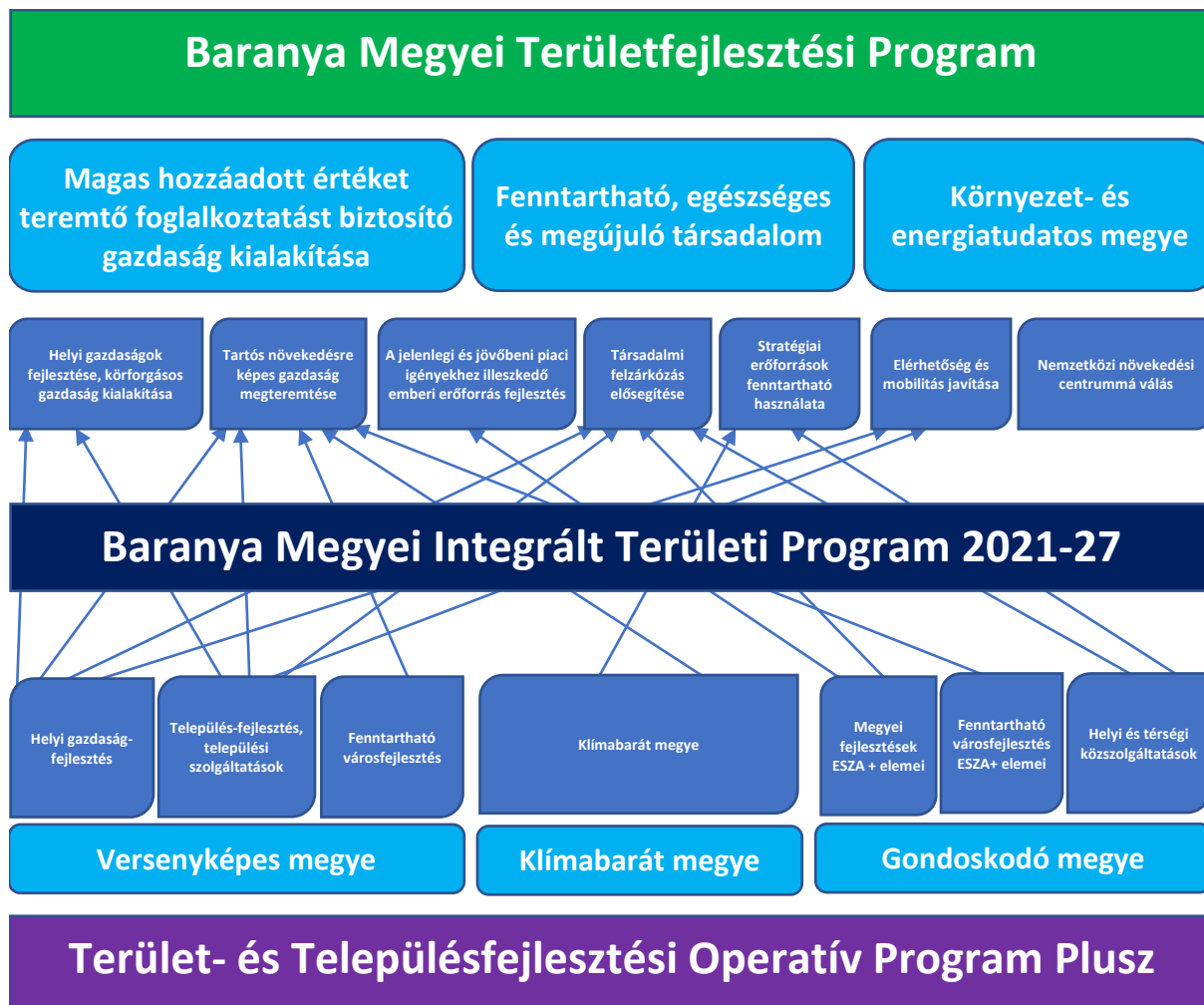
Magyarország helyi önkormányzatairól szóló 2011. évi CLXXXIX. törvény 27. § (1) bekezdése szerint a megyei önkormányzat területfejlesztési, vidékfejlesztési, területrendezési, valamint koordinációs feladatokat lát el. A törvényi változások a területfejlesztési tervezés és végrehajtás átalakítását igényelték, melynek az első lépése a megyei területfejlesztési koncepciók elkészítése volt 2012 és 2014 között a 2014 év elején elfogadott Országos Fejlesztés és Területfejlesztési Koncepcióban (OFTK) foglaltakkal összhangban. Ezt követően a területfejlesztési programok kialakítása és elfogadása is megtörtént. A 2021-27 programozási időszakhoz kapcsolódóan a megyei területfejlesztési koncepció felülvizsgálata és aktualizálása, módosítása (elsődlegesen a 2020-ban lejáró részekre) szükséges tekintettel arra, hogy átfogó céljait tekintve 2030-ig érvényes. A 2020-ig érvényes területfejlesztési program megújításával a 2021-2027-es időszakra új dokumentum készült a rendelkezésre álló legfrissebb információk alapján. A területi tervek aktualizálása a 2021-2027 közötti uniós tervezési időszak fejlesztési dokumentumainak tervezését és a – Terület- és Településfejlesztési Operatív Program Plusz (továbbiakban: TOP Plusz) – végrehajtását is támogatja.

A térségi, városi gazdaságfejlesztést és a foglalkoztatás erősítését célzó TOP Plusz program lehetőséget biztosít a területi szereplők igényei és szükségletei alapján meghatározott fejlesztések megvalósítására. A területi szereplő megyék számára a 2021-2027 közötti programozási időszakban rendelkezésre álló TOP Plusz forráskeret felhasználását a megyék területfejlesztési koncepciói és programjai alapozzák meg. A forrásfelhasználás tervezése érdekében szükséges egy szintén integrált, stratégiai gondolkodásra alapozott dokumentum elkészítése, amely a helyi igényekkel összhangban a rendelkezésre álló TOP Plusz forráskeretek felhasználásának szerkezetét, elvárt eredményeit és ütemezését támasztja alá. Ez a dokumentum az ITP 2021-27.

Az ITP 2021-27 dokumentum jelentősége, hogy a megyei stratégiai tervezési dokumentumokból levezetett ágazati és területi célok megjelölése, illetve a TOP Plusz forráskeret felosztása mellett tartalmazza a TOP Plusz esetében alkalmazandó Területi Kiválasztási Eljárásrend (továbbiakban: TKR) eszközként értelmezendő Területi Kiválasztási Kritérium Rendszert, amely lehetővé teszi a megvalósításra szánt beavatkozások (fejlesztési projektek) kiválasztását. A megyék ezt a teljes tervezési, végrehajtási és monitoring folyamatot a Regionális Fejlesztési Programokért felelős Irányító Hatósággal (továbbiakban: IH) együttműködésben végzik.

A megyei ITP 2021-27-nek kétirányú illeszkedést mutat. Egyrészt az ITP 2021-27 megalapozásául szolgáló területfejlesztési koncepció és program dokumentumok felé, másrészt a finanszírozást biztosító operatív program és annak vonatkozó prioritástengelyei, céljai felé. Ezzel a kétirányú illeszkedéssel az ITP 2021-27 jelenti a kapcsolatot a megyei fejlesztési dokumentumok és a finanszírozást részben biztosító operatív program között (1.1 ábra).

1.1. ábra: Baranya megyei ITP 2021-27 viszonya a megyei területfejlesztési programhoz és a TOP Pluszhoz



A Baranya Megyei Területfejlesztési Programban azonosításra kerültek egyrészt az átfogó és stratégiai célok, másrészt a megye középtávú céljait szolgáló prioritások és annak intézkedésrendszere. Jelen ITP keretében kijelölhetők azon megyei területfejlesztési program célok, melyek elérése a TOP Plusz eszköztárával biztosítható és így ezen célok jelenthetik egyben a megyei ITP célrendszerét.

A megye középtávú céljait szolgáló 6 prioritást és annak intézkedésrendszerét, valamint a kapcsolódó TOP Plusz intézkedéseket az alábbi összefoglaló táblázatban (1.1. táblázat) mutatjuk be:

1.1. táblázat: A területfejlesztési program prioritás- és intézkedésrendszere és illeszkedése a TOP Plusz intézkedéseivel

Prioritások	Tervezett intézkedések	Az intézkedések szempontjából a megye fő célterületei	A megvalósítást szolgáló kapcsolódó TOP Plusz intézkedés
<p>I. prioritás: A helyi termelésen alapuló gazdaság megerősítése a lokális gazdasági környezet integrált fejlesztésével</p>	<p>1.1.: A mezőgazdasági, illetve kézműves termékek helyben történő feldolgozását, és értékesítését ösztönző fejlesztések támogatása;</p>	<p>Baranya megye vidéki térségei</p>	<p>1.1 Helyi gazdaságfejlesztés</p>
	<p>1.2.: Komplex iparterület fejlesztési program a járási székhely-településeken, a helyben történő foglalkoztatás megerősítése, az elvándorlás csökkentése érdekében.</p>	<p>Baranya megye járásközpontjai, kiemelten Siklós, Sellye, Sásd (és nemjárásszékhely városi rangú településként Mágocs)</p>	<p>1.1 Helyi gazdaságfejlesztés</p>
	<p>1.3.: A helyi piacok, ill. egyéb elosztó és helyi logisztikai funkciókat ellátó intézmények, szervezetek kialakulását, megerősödését támogató fejlesztések megvalósítása.</p>	<p>Baranya megye vidéki térségei és a térségi centrumok</p>	<p>1.1 Helyi gazdaságfejlesztés</p>
	<p>1.4.: Az öntözéses gazdálkodás feltételeinek javítását szolgáló beruházások támogatása a helyi termelésen alapuló ellátás biztonságának fokozása érdekében.</p>	<p>Baranya megye jellemzően mezőgazdasági termeléssel érintett területei</p>	
	<p>1.5.: A képzéseket és a kompetenciák fejlesztését is magában foglaló, a térségi felzárkóztatást elősegítő komplex helyi gazdaságfejlesztési programok megvalósítása.</p>	<p>Sellyei Járás, Hegyháti Járás települései</p>	<p>1.1 Helyi gazdaságfejlesztés</p>
<p>II. prioritás: Külső erőforrásokra is támaszkodó, a termelési kapacitások növelésére alapozott versenyképes gazdaság megteremtése a megyében</p>	<p>2.1.: A megyében működő kis- és középvállalkozások versenyképességének javítását szolgáló komplex programok támogatása</p>	<p>Pécs-Bóly-Mohács tengely települései, valamint a járásközpont városok közül elsősorban Komló, Siklós, Sellye, Sásd Foglalkoztatási programok esetében: pécsi, sellyei, szigetvári, hegyháti és komlói járás</p>	<p>1.1 Helyi gazdaságfejlesztés 1.2 Településfejlesztés, települési szolgáltatások</p>
	<p>2.2.: A térségi szinten versenyképes vállalkozások termelő és szolgáltató kapacitásainak bővítése</p>	<p>Baranya megye városai, kiemelten a járásközpontok térségi centrumai</p>	<p>1.1 Helyi gazdaságfejlesztés 1.2 Településfejlesztés, települési szolgáltatások</p>
	<p>2.3.: Megyei befektetés-ösztönzési ügynökség létrehozása a Baranya Megyei Önkormányzat, a Pécsi Tudományegyetem, a Pécs-Baranyai Kereskedelmi- és Iparkamara, a Baranya Megyei Kormányhivatal és Pécs Megyei Jogú Város Önkormányzata együttműködésében</p>	<p>Baranya megye teljes területe</p>	

Prioritások	Tervezett intézkedések	Az intézkedések szempontjából a megye fő célterületei	A megvalósítást szolgáló kapcsolódó TOP Plusz intézkedés
	2.4.: Gazdaságfejlesztési infrastruktúra-fejlesztési program, iparterület-, illetve ipari park fejlesztés, csarnoképítési program, kapcsolódó közlekedési beavatkozások végrehajtása a járásszékhely településeken	Baranya megye vidéki térségei és a térségi centrumok	1.1 Helyi gazdaságfejlesztés
	2.5.: A befektetői politika erősítését, a befektetés ösztönzést szolgáló komplex programok megvalósítása az üzleti marketing eszközeivel és a képzési struktúra igény alapú átalakításával, rugalmassá tételével	Baranya megye teljes területe	3.1 Megyei fejlesztések ESZA Plusz elemei
	2.6.: A kutatási-fejlesztési és innovációs (K+F+I) tevékenységek erősítését szolgáló fejlesztések megvalósítása a vállalkozói és a felsőoktatási szféra szereplőinek együttműködésével	Elsősorban Pécs Egy-egy ágazat esetében más városok (pl. Villány-borászat, Mohács-élelmiszeripar stb.)	
	2.7.: Fenntartható fejlődést ösztönző együttműködések és fejlesztések támogatása különösen az egészségipar, környezetipar, kulturális és kreatív ipar, élelmiszeripar, gépgyártás, elektronika, informatika ágazatokban	Baranya megye teljes területe	3.1 Megyei fejlesztések ESZA Plusz elemei
	2.8.: A turisztikai potenciál erősítését szolgáló fejlesztések támogatása elsősorban a meglévő természeti, szellemi, kulturális és épített örökségi értékek és kapcsolódó népszerű szolgáltatások minőségének javításával	Baranya megye teljes területe, kiemelten a Pécs-Villány Turisztikai Térség települései	1.1 Helyi gazdaságfejlesztés
III. prioritás: A piaci igényekhez rugalmasan illeszkedő képzési struktúra kialakítása és fejlesztése	3.1.: A gyakorlati képzésre koncentráló duális szakképzési rendszer infrastrukturális és program oldali feltételeinek javítását szolgáló fejlesztések támogatása; az élethosszig tartó tanulás segítése	Baranya megye teljes területe, kiemelten az országos átlagot meghaladó munkanélküliségi mutatókkal és hiányszakmákkal rendelkező térségek	3.1 Megyei fejlesztések ESZA Plusz elemei
	3.2.: Kiemelt általános- és középiskolai informatikai képzési program bevezetése a megyében, a digitális társadalomra és gazdaságra átállás-átalakulás folyamatainak támogatása céljából	Elsősorban a 311/2007. (XI. 17.) Korm. rendelet szerinti hátrányos helyzetű térségek	3.1 Megyei fejlesztések ESZA Plusz elemei
	3.3.: Az iskolarendszertől már kikerült, valamilyen szakképesítéssel bíró munkaerő továbbképzését, átképzését és vállalkozóvá válását szolgáló programok támogatása	Baranya megye egész területe, kiemelten a magas munkanélküliséggel rendelkező területek	3.1 Megyei fejlesztések ESZA Plusz elemei
	3.4.: A piaci igényekre rugalmasan reagálni képes egyetemi kurzusok, mester és doktori képzések rendszerének fejlesztése	Baranya megye teljes területe, kiemelten az országos átlagot meghaladó munkanélküliségi mutatókkal és hiányszakmákkal rendelkező térségek	3.1 Megyei fejlesztések ESZA Plusz elemei

Prioritások	Tervezett intézkedések	Az intézkedések szempontjából a megye fő célterületei	A megvalósítást szolgáló kapcsolódó TOP Plusz intézkedés
	3.5.: Az alap- és középfokú oktatás eredményességének növelése, új módszerek, IKT technológia és digitális tartalmak alkalmazásának és elérhetőségének támogatása, a kulturális intézmények minőségi oktatást támogató szolgáltatási kínálatának fejlesztése	Baranya megye teljes területe	3.1 Megyei fejlesztések ESZA Plusz elemei
IV. prioritás: Az élhetőbb települések, élhetőbb közösségek kialakulását szolgáló komplex fejlesztések, egészségtudatosság és egészségügyi prevenció az egészséges munkaképes társadalom biztosítása érdekében	4.1.: A hátrányos helyzetű gyermekek oktatáshoz, neveléshez (óvodai ellátáshoz), minőségi oktatást támogató kulturális szolgáltatásokhoz való hozzáféréseinek javítását, társadalmi integrációját szolgáló fejlesztések, speciális nevelési programok támogatása	Baranya megye teljes területe, kiemelten a 105/2015. (IV. 23.) Korm. rendelet a kedvezményezett települések besorolásáról és a besorolás feltételrendszeréről szerinti hátrányos helyzetű térségek	3.3 Helyi és térségi közszolgáltatások 3.1 Megyei fejlesztések ESZA Plusz elemei
	4.2.: Az egészségtudatos életmódra való áttérés elősegítését célzó komplex nevelési és szemléletformáló egészségfejlesztési és betegségmegelőző programok megvalósításának támogatása, prevenció szolgáltatások fejlesztése	Baranya megye teljes területe, kiemelten a 105/2015. (IV. 23.) Korm. rendelet a kedvezményezett települések besorolásáról és a besorolás feltételrendszeréről szerinti hátrányos helyzetű térségek	3.3 Helyi és térségi közszolgáltatások 3.1 Megyei fejlesztések ESZA Plusz elemei
	4.3.: A folyamatosan romló helyzetű, elmaradott térségek, települések, barnamezős területek, városrészek dinamizálását, a társadalmi szegregáció csökkentését szolgáló komplex település rehabilitációs és a társadalmi együttélést segítő közösségfejlesztő és kulturális programok megvalósítása	Pécs M.J.V. és a járásközpont települések Előnyt élveznek a rozsdadóveteti és szegregálódó, vagy szegregált városi területek, városi településrészek	1.2 Településfejlesztés, települési szolgáltatások 3.1 Megyei fejlesztések ESZA Plusz elemei
	4.4.: A lakhatási körülmények közötti területi különbségek csökkentését szolgáló fejlesztések, szociális bérlakás programok megvalósítása, a szociális bérlakás állomány fejlesztése	Baranya megye teljes területe	1.2 Településfejlesztés, települési szolgáltatások 3.1 Megyei fejlesztések ESZA Plusz elemei

Prioritások	Tervezett intézkedések	Az intézkedések szempontjából a megye fő célterületei	A megvalósítást szolgáló kapcsolódó TOP Plusz intézkedés
	4.5.: Az egészségügyi és szociális ellátórendszer szolgáltatásaihoz való egyenlő esélyű hozzáférést segítő fejlesztések	Baranya megye teljes területe, kiemelten a 105/2015. (IV. 23.) Korm. rendelet a kedvezményezett települések besorolásáról és a besorolás feltételrendszeréről szerinti hátrányos helyzetű térségek	3.3 Helyi és térségi közszolgáltatások 3.1 Megyei fejlesztések ESZA Plusz elemei
V. prioritás: A természeti erőforrások fenntartható használatán alapuló és klímatudatos környezetgazdálkodás feltételeinek megteremtése	5.1.: A szélsőséges vízgazdálkodási viszonyok kialakulásának megelőzését, káros hatásainak mérséklését szolgáló komplex vízgazdálkodási és azokhoz kapcsolódóan zöldfelület gazdálkodási fejlesztések támogatása figyelembe véve a Natura2000 területekre gyakorolt káros hatások minimalizálását, azok fenntartható használatának biztosítását	a megye hegy- és dombvidéki területein, valamint a mély fekvésű, ár- és/vagy belvívelőntéssel veszélyeztetett térségei	1.2 Településfejlesztés, települési szolgáltatások
	5.2.: A klímabarát építészeti-műszaki és településtervezési megoldások elterjesztését és a zöldfelületi rendszert szolgáló fejlesztések támogatása	Baranya megye teljes területe	1.2 Településfejlesztés, települési szolgáltatások 2.1 Klímabarát megye
	5.3.: A megye táji- és természeti értékeinek hosszú távú megőrzését, komplex kezelését, valamint a fennálló tájhasználati konfliktusok mérséklését szolgáló beavatkozások, programok megvalósítása	Elsősorban a Dráva-völgye és az Ormánság, a Dél-Zselic, valamint a Mecsek térsége, valamint a megyében található védett természeti területek és a Natura2000 területek	
	5.4.: A lakosság klímaváltozáshoz való alkalmazkodásra való felkészítését, valamint a klíma- és környezettudatosság általános erősítését szolgáló programok, akciók támogatása	Baranya megye teljes területe	2.1 Klímabarát megye 3.1 Megyei fejlesztések ESZA Plusz elemei
	5.5.: A környezetvédelmi kommunális infrastrukturális ellátottság javítását szolgáló beruházások támogatása	Baranya megye teljes területe	1.2 Településfejlesztés, települési szolgáltatások
	5.6.: A hulladékgazdálkodás már kiépült térségi rendszereire épülve a hulladékokból nyerhető másodnyersanyagok hasznosítását célzó fejlesztések ösztönzése	Baranya megye teljes területe	
	5.7.: A körforgásos gazdaságfilozófiához illeszkedő helyi foglalkoztatási és termelési programok indítása	Baranya megye teljes területe	
	5.8.: A helyben gazdaságosan hasznosítható mértékben jelen levő – elsősorban megújuló – energiaforrások felhasználására alapozott energiatermelés- és ellátás létesítményeinek és rendszereinek kiépítése	Baranya megye teljes területe	1.2 Településfejlesztés, települési szolgáltatások 2.1 Klímabarát megye

Prioritások	Tervezett intézkedések	Az intézkedések szempontjából a megye fő célterületei	A megvalósítást szolgáló kapcsolódó TOP Plusz intézkedés
VI. prioritás: Az elérhetőség javítása, fenntartható közlekedési rendszerek létrehozásának előmozdítása	6.1.: A megye nemzetközi elérhetőségét biztosító közúti-, vasúti- és vízi közlekedési infrastruktúra fejlesztése	Az intézkedés a megyét érintő gyorsforgalmi- és főúti közúti hálózatot, valamint az országos vasúti törzshálózat megyei elemeit célozza	
	6.2.: A térségi elérhetőséget – a térszerkezeti szempontból jelentős városhálózati elemek elérhetőségét – javító, elsősorban közúti infrastruktúra fejlesztése	Az intézkedés a megye térségi, illetve hálózati jelentőségű mellékútjait érinti, fókuszában a térszerkezeti szempontból jelentős városhálózati elemek (elsősorban járásközpontok) és a hátrányos helyzetű vidéki térségek, azok zsáktelepülései állnak	1.1 Helyi gazdaságfejlesztés
	6.3.: A közösségi közlekedés infrastrukturális feltételeinek és szolgáltatási színvonalának javítása	Pécs M.J.V. és a járásközpontok, valamint ezek vonzáskörzetébe tartozó települések	1.2 Településfejlesztés, települési szolgáltatások
	6.4.: A hivatásforgalmú kerékpáros és gyalogos közlekedés feltételeinek javítása	Pécs M.J.V. és a járásközpontok, valamint ezek vonzáskörzetébe tartozó települések	1.2 Településfejlesztés, települési szolgáltatások

Az ITP 2021-27 program dokumentum megalapozására felülvizsgálatra került a 2012-14 között készült Baranya Megyei Területfejlesztési Konceptió, mivel időtávja 2030-ig szól. Új területfejlesztési program és két új területi hatásvizsgálat (társadalmi, gazdasági, környezeti) is készült a vonatkozó jogszabályok figyelembevételével. A programozási folyamat 2020. októbere és 2021. májusa között zajlott. A dokumentumok véleményezésbe bevonásra kerültek a megye települési önkormányzatai, ágazati, szakmai érdekképviseleti szervezetek, gazdasági/vállalkozói szféra szereplői, valamint a közösségi élet meghatározó résztvevői. Ennek csatornáit a Kormány a veszélyhelyzet kihirdetéséről szóló rendeleteinek és különösen az állampolgárok egészségének és életének védelmével összefüggő intézkedések teljeskörű figyelembevételével elsősorban hang-, videó-, és konferenciahívások, elektronikus levelezés, írott, hivatalos megkeresés, szükség esetén személyes egyeztetés keretében történt. A Baranya Megyei Önkormányzat honlapján aktuális dokumentumok megismerésére és véleményezésre is lehetőség nyílt.

2. A MEGYE KÜLSŐ TERÜLETI KAPCSOLATRENDSZERÉNEK VIZSGÁLATA

A szomszédos megyékben kitűzött koncepcionális célok (2.1. táblázat) közül a legnagyobb hangsúlyt a fenntartható helyi gazdaságból származó munkahelyteremtés kapja. Ezen célokat a megyék más-más módon kívánják elérni. Egyes térségekben például a piacképes tudás megszerzése került a fókuszba, míg máshol a fenntartható erőforrás gazdálkodás, vagy a közlekedés- és infrastruktúrafejlesztés. A fentiekén túl a megyék kiemelt területként kezelik a társadalmi kohézió és felzárkóztatás témakörét, az aprófalvas területek újbóli gazdasági vérkeringésbe való integrálását is.

Az aprófalvakban bővelkedő Baranya és Somogy megyék jelentős hangsúlyt kívánnak fektetni a helyi közösségek megtartását célzó gazdaságfejlesztési akciók megvalósítására, melynek alappillére a helyi tudásbázis erősítése, a helyi erőforrások minél hatékonyabb, egyben fenntartható módon történő hasznosítása. Mindezt erősíti a helyi közösségek, ezen belül a hátrányos helyzetű társadalmi rétegeket érintő akciók támogatása.

A két megye céljainak másik kiemelt kapcsolódási pontja az elérhetőség és a mobilitás javítását célzó közlekedési infrastruktúra fejlesztése. Fontos, hogy a közös, mindkét megyét érintő fejlesztési elképzelések megvalósítása érdekében megfelelő együttműködés alakuljon ki a megyék között.

Tolna megye legjelentősebb kitörési pontjai a gazdaságfejlesztésben, a humán erőforrás-fejlesztésben és a vidékfejlesztésben rejlő lehetőségek kiaknázása. Tolna megye a stratégiai céljait tekintve különösen nagy hangsúlyt fektet a megye népességmegtartó képességének fokozására. A célrendszer egyik kulcseleme a helyi foglalkoztatás erősítése gazdaságfejlesztés és a vidékfejlesztés minél eredményesebb kiaknázásával. A Paks II. beruházás is jelentős hatást fog gyakorolni Tolna megye gazdasági és társadalmi szerkezetére, és ezzel együtt jelentős térségfejlesztési kihatása is lesz, amely szorosan összefügg és kapcsolódik a Közép-Duna menti Kiemelt Térség és általa a két szomszédos megye (Bács-Kiskun és Fejér) területi és ágazati forrásokból megvalósuló fejlesztéseivel.

Baranya és Bács-Kiskun megye célrendszerét összehasonlítva láthatjuk, hogy mindkét megye nagy hangsúlyt fektet a gazdasági versenyképesség növelésére, ezen belül is a vidék gazdasági vérkeringésbe való bekapcsolására. A versenyképes gazdaság alapja a fenntartható erőforrásokkal való gazdálkodás, amely területet mindkét megye kiemelten kezeli.

A két megye eltérő természetföldrajzából és településszerkezetéből adódóan (míg Baranya megyére az aprófalvas településszerkezet, tagolt domborzati viszonyok, addig Bács-Kiskun megyére a tanyás alföldi vidék jellemző) ugyan eltérő intézkedések megvalósításán keresztül szeretné elérni fejlesztési célkitűzéseit, mégis több esetben található kapcsolódási pont a célrendszerekben.

Stratégiai célok	Baranya megye	Helyi gazdaságok fejlesztése, körforgásos gazdaság kialakítása	Tartós növekedésre képes gazdaság megteremtése	A jelenlegi és jövőbeni piaci igényekhez illeszkedő emberi erőforrás fejlesztés	Társadalmi felzárkóztatás	Stratégiai erőforrások fenntartható használata	Elérhetőség és mobilitás javítása	Nemzetközi növekedési centrummá válás
Somogy megye	AXXI. századi globális kihívásokra választ adó gazdasági tevékenységek fejlesztése, támogatása	✓	✓					
	Piacépes tudást biztosító képzési struktúra és a lakosság kompetenciáinak fejlesztése			✓				
	AXXI. századi globális kihívásokra választ adó gazdasági tevékenységek fejlesztése, támogatása	✓	✓		✓	✓		
	A hátrányos helyzetű népcsoportok társadalmi integrációjának elősegítése				✓			
	Az infrastrukturális elemek fejlesztése, kiépítése, a szolgáltatási intézményrendszer megerősítése					✓	✓	✓
Tolna megye	Új K+F+I és logisztikai központok kialakítása vállalkozói együttműködések létrehozásával iparáganként, termékpályáinként		✓					✓
	Piacépes, hagyományosan jelenlévő ipari ágazatok elsősorban könnyűipari tevékenységek (gépgyártás, fémfeldolgozás élelmiszeripar, textil- és bőripar) fejlesztése	✓	✓					
	A megye természeti erőforrásaival, táji és természeti értékeivel és épített környezetével szélesebb körű megismertetése, potenciáljának javítása, fenntartható hasznosítása és tematikus összekapcsolása	✓	✓				✓	
	Vállalkozások versenyképességének erősítése	✓	✓					
	Oktatásfejlesztés, hátrányos helyzetű csoportok munkaerő-piaci esélyeinek javítása, a digitális áttérés elősegítése az oktatásban			✓				
	A kedvezőtlen demográfiai folyamatok hatásainak mérséklése					✓		
	Települési infrastruktúra és közszolgáltatások fejlesztése					✓		
	Mezőgazdasági alapanyagokra épülő nagy hozzáadott értékű termék előállítás, feldolgozás, piaci értékesítés és agrármarketing tevékenység termelői együttműködéssel	✓						
	Vidéki életminőség javítása és a rurális térség népességmegtartó képességének elősegítése	✓						✓
	A Közép-Duna Menti Kiemelt Térség Tolna megyét érintő területének fejlesztése		✓					
Bács-Kiskun megye	(S1) A Duna-Tisza Közi Síkvidék területileg kiegyensúlyozott, klímaváltozást is figyelembe vevő fejlesztése					✓		
	(S2) Kecskeméti fejlesztési körzet gazdasági sokszínűségét támogató fejlesztések, fókuszban az infrastruktúra	✓	✓	✓		✓	✓	✓
	(S3) Várostérségi infrastrukturális és szolgáltatási kapcsolatok fejlesztése	✓	✓	✓	✓			
	(S4) A Dunamenti fejlesztési körzet logisztikai és turisztikai potenciálját szolgáló integrált fejlesztések	✓				✓	✓	
	(S5) A Közép-Dunamenti régió infrastruktúra és gazdaságfejlesztési programja	✓	✓			✓	✓	
	(S6) A határmenti fejlesztési körzet határon átnyúló együttműködésre alapuló fejlesztése	✓	✓				✓	
	(S7) A komplex programmal fejlesztendő járáások társadalmi, gazdasági felzárkóztatása	✓				✓		

2.1. táblázat: Baranya és a szomszédos megyék területfejlesztési koncepciói céljainak kapcsolatrendszere

Baranya megye két horvát megyével szomszédos. A horvát megyék esetében nem állnak rendelkezésre a 2021-2027-es időszakra megyei programok. Horvátországban a legutóbbi megyei fejlesztési stratégiák 2014-ben készültek el, 2014-2020-as időhorizonttal. Új megyei tervek a nemzeti szintű stratégiák elfogadását követően készülnek. Az új program elkészüléséig a 2014-2020-as dokumentum céljait tekintjük relevánsnak (2.2. táblázat).

Verőce-Drávamente megyében 3, míg Eszék-Baranya megyében 4 stratégiai cél került megfogalmazásra, eltérő súllyal: a természeti erőforrások fenntartható hasznosítása, a versenyképes gazdaság, illetve a versenyképes humán erőforrás fejlesztése. A két horvát megye közös vonása az életminőség javításának fontossága, illetve a társadalmi felzárkóztatás egyfajta horizontális célként való szerepeltetése: erre vonatkozó célt önmagában egyik horvát megye sem határozott meg. A horvát megyék és Baranya esetében egyértelmű az összhang a humánerőforrás-fejlesztésre terén, ahol a piaci igényeknek való megfelelés kap hangsúlyt.

A gazdaságfejlesztés esetén igen erős valamennyi megye esetében a helyi erőforrásokon alapuló fejlesztés igénye.

Jelentős eltérést találunk a két horvát megye között a közlekedési hálózatok fejlesztésének tekintetében: ebben az esetben Eszék-Baranya megye és Baranya között erősebb koherencia jelenik meg, tekintettel a nagytérségi elérhetőségi viszonyok kiemelt jelentőségére (V/c, VII korridorok). Verőce-Drávamente esetében ilyen preferenciát nem találunk.

Összességében kijelenthető, hogy Baranya-megye fejlesztése-felzárkóztatása szempontjából a 2021-2027-es európai uniós ciklusra megkerülhetetlenné vált a horvát (és észak-bosnyák, valamint a nyugat-bácskai) területekkel a korábbiaknál sokkal intenzívebb és diverzifikáltabb nemzetközi együttműködési kapcsolatok és formák kialakítása. Ennek legfontosabb okai, illetve motivációi a következők:

- Horvátország a Schengeni Övezet tagjává válik várhatóan 2022-ben. A schengeni tagság egyértelműen megszünteti a határ megmaradt elválasztó szerepét, amely a Baranyai háromszög esetében korlátozás nélküli konkrét térkapcsolatot is eredményez.
- Várhatóan 2023-2024-ben összekapcsolódik a magyar M6-os és a horvát A5-ös (Slavonica) autópálya, amely megszünteti mindkét térség „zsák” jellegét, ezzel hatványozottan megnövelve a tranzit, cargo és egyéb más gazdasági területen megjelenő lehetőségeket.
- A baranyai és a dél-dunántúli gazdaságfejlesztési programok a Pécs-Mohács térséget, mint nemzetközi növekedési térséget azonosítják, melynek megfelelően az erőforrások és a kisugárzás tekintetében a Pécs-Eszék-Zombor (Újvidék) térség egészének fejlődése szempontjából meghatározó a határon túli szereplők együttműködési képessége és készsége. A legjelentősebb infrastruktúra fejlesztési projektek (Mohácsi híd, autópálya fejlesztések, illetve Pécs-Pogány repülőtér) az ezidáig a határok által elzárt térségek a mainál sokkal intenzívebb együttműködésére építkeznek.

Stratégiai célok	Eszék-Baranya megye				Verőce-Drávamente megye		
	Az életminőség javítása	Az épített és a természeti környezet minőségének javítása	A gazdaság és a foglalkoztatás versenyképességének növelése	Helyi és regionális fejlesztés hatékony irányítása	Környezetvédelem és a természeti erőforrások fenntartható kezelése	Virovitica-Podravina megye gazdaságának versenyképességének növelése	Az életminőség javítása és az emberi erőforrások fejlesztése
Helyi gazdaságok fejlesztése, körforgásos gazdaság kialakítása	✓		✓	✓	✓	✓	
Tartós növekedésre képes gazdaság megteremtése			✓		✓		
A jelenlegi és jövőbeni piaci igényekhez illeszkedő emberi erőforrás fejlesztés				✓		✓	
Társadalmi felzárkóztatás	✓	✓	✓	✓	✓	✓	
Stratégiai erőforrások fenntartható használata	✓	✓					✓
Elérhetőség és mobilitás javítása		✓					✓
Nemzetközi növekedési centrummá válás		✓					

2.2. táblázat: Baranya és szomszédos horvát megyék területfejlesztési céljainak kapcsolatrendszere

A Közép-Duna Menti Kiemelt Térség (KDMKT) a Közép-Duna Menti Kiemelt Térség területi lehatárolásáról szóló 12/2020. (V.5.) OGY határozattal jött létre. Ezt követte a KDMKT Fejlesztési Tanácsának, a Közép-Duna Menti Fejlesztési Tanácsnak (KDMFT) a létrejötte, amely a területfejlesztésről és a területrendezésről szóló 1996. évi XXI. törvény 2020. május 13-án kihirdetett módosításához kapcsolódik. A KDMKT három megye, Bács-Kiskun, Fejér és Tolna területén fekszik, így a közelségből és kiemelt státuszából adódóan fontosnak tartottuk a közös célok áttekintését a BMTFP-vel (2.3. táblázat).

A Közép-Duna Menti Kiemelt Térség és Baranya megye koncepciója is nagy hangsúlyt fektet a helyi gazdaság fejlesztésére a helyi vállalkozások megerősödése és fejlesztése által és a humán erőforrás fejlesztésre. Emellett az életminőség javítása, társadalmi felzárkózás és a közösségi és kulturális programok is ki vannak emelve.

Stratégiai célok	Közép-Duna Menti Kiemelt Térség				
Baranya megye	A települések vonzerejének javítása az életminőség és a helyi közszolgáltatások fejlesztésével	Agazdaság fejlesztése a vállalkozások technológiájának fejlesztésével, technológia- és termékfejlesztésének erősítésével, az együttműködések bátorításával, illetve a gazdasági termelés bővítésének bátorításával	A fejlődési lehetőségek akadályainak lebontása a közlekedési és közmű infrastruktúra fejlesztésével	A humán erőforrások fejlesztése, elsősorban az egészségügy, az oktatás, a kulturális tevékenységek	A települések, vállalkozások, kulturális és közösségi tevékenységek fejlesztési és együttműködési képességének, forrásbevonó képességének erősítése
Helyi gazdaságok fejlesztése, körforgásos gazdaság kialakítása	✓	✓	✓		
Tartós növekedésre képes gazdaság megteremtése		✓			
A jelenlegi és jövőbeni piaci igényekhez illeszkedő emberi erőforrás fejlesztés				✓	
Társadalmi felzárkóztatás	✓			✓	✓
Stratégiai erőforrások fenntartható használata			✓		
Elérhetőség és mobilitás javítása			✓		
Nemzetközi növekedési centrummá válás					

2.3. táblázat: Baranya és a KDMKT területfejlesztési céljainak kapcsolatrendszere

Pécs Megyei Jogú Város esetében a 2014-2020-as időszakra készült integrált településfejlesztési stratégiát vizsgáljuk (2.4. táblázat), mivel a következő ciklusra a megyei programdokumentum elkészültéig nem fog elkészülni az ITS. A stratégia megfogalmazott jövőképe szerint a megyeszékhelyet az életminőségének javulása kell, hogy jellemezze. „Pécs legyen olyan város, ahol jó élni, és lakói szeretnek is élni. Az életminőség közelítsen az európai élvonalhoz.” A stratégia átfogó célja értelmében Pécs, mint nagyváros regionális központi szerepe megszilárdul, a megye nemzetközi növekedési centrumról alkotott vízióját a térségi vonzasközpont szerepkör betöltésével segíti, részben magára vállalja. A város célrendszerének megfogalmazásakor a fenntarthatóság kérdése a megyei tervezési dokumentumoknál hangsúlyosabban jelenik meg: lényegében a fenntartható fejlődés követelményeinek való megfelelés és az ahhoz szükséges feltételek biztosítása került a fejlesztési célok fókuszába.

A pécsi stratégia a jövőképből származtatott stratégiai célokat egy-egy funkcionális területhez, azaz a fenntarthatóság különböző szempontok szerinti értelmezéséhez (természeti környezet, épített környezet, gazdaság és társadalom) rendeli. Ezekhez a célokhoz is tartozik egy-egy jövőkép, amelyekből az adott stratégiai cél származtatható.

A város 1. stratégia célja, „Az egészséges környezet biztosítása” lényegében megfeleltethető a megye 5. stratégiai céljában megfogalmazottaknak, mindkét esetben hangsúlyos területként jelenik meg a környezeti ártalmak csökkentésének és a klímaváltozás hatásaihoz történő alkalmazkodásnak az igénye. Pécs 2. stratégiai célja, a „Fenntartható, fejlődő társadalom” bár a humán terület infrastruktúra-fejlesztési igényeivel nem, csak a „szoft” feladatokkal számol, mégis közvetlenül kapcsolódik a megye 3. és 4. stratégiai céljaihoz. Az MJV 3., a város gazdasági alapjainak újjáépítését felvállaló stratégiai célkitűzése nagyban hozzájárul a megye 2., a tartós növekedésre képes gazdaság megteremtését célzó célkitűzéséhez, mindkét fejlesztési cél központjába az „(újra)iparosítás”

helyeződik. A város 4., „Kompakt város, kiegyensúlyozott városszerkezet” névre keresztelt célja a megyei programban nem azonosítható, térszerkezeti szempontokat figyelembe vevő célkitűzés, amely csak közvetve kapcsolódik a megye 5. és 6. stratégiai céljaihoz (energiabiztonság és mobilitás tématerületek). Pécs 5. célkitűzése a „ko(o)rmányzás mozgásterének bővítése hozzájárul a kiegyensúlyozott fejlődés megalapozásához, így kapcsolódik a helyi gazdaság fejlesztéséhez és a tartós növekedésre képes gazdaság eléréséhez.

Stratégiai célok	Pécs MJV				
	Az EGÉSZSÉGES KÖRNYEZET biztosítása	FENNTARTHATÓ, FEJLŐDŐ TÁRSADALOM	A VÁROS GAZDASÁGI ALAPJAINAK	KOMPAKT VÁROS Kiegyensúlyozott városszerkezet	KO(O)RMÁNYZÁS MOZGÁSTERÉNEK BŐVÍTÉSE
Helyi gazdaságok fejlesztése, körforgásos gazdaság kialakítása			✓		✓
Tartós növekedésre képes gazdaság megteremtése			✓		✓
A jelenlegi és jövőbeni piaci igények emberi erőforrás fejlesztéshez illeszkedő		✓			
Társadalmi felzárkóztatás		✓			
Stratégiai erőforrások fenntartható használata	✓			✓	
Elérhetőség és mobilitás javítása				✓	
Nemzetközi növekedési centrummá válás	Pécs MJV átfogó cél: „nagyterségi vonzasközpont”				

2.4. táblázat: Baranya és Pécs MJV területfejlesztési stratégiai céljainak kapcsolatrendszere

A megye által kijelölt fejlesztési irányoknak ugyanakkor illeszkedniük kell az országos és megyei stratégiai dokumentumokhoz. A megyei területi célok és az országos és megyei stratégiai dokumentumok kapcsolatrendszerét a következő mátrix hivatott bemutatni (2.5. táblázat):

Baranya Megyei Területfejlesztési Koncepció stratégiai céljai	Helyi gazdaságok fejlesztése, körforgásos gazdaság kialakítása	Tartós növekedésre képes gazdaság megteremtése	A jelenlegi és jövőbeni piaci igényekhez illeszkedő emberi erőforrások fejlesztése	Társadalmi felzárkózás elősegítése	Stratégiai erőforrások fenntartható használata	Elérhetőség és mobilitás javítása	Nemzetközi növekedési centrummá válás
Országos stratégiai dokumentumok							
Országos Fejlesztési és Területfejlesztési Koncepció	✓	✓	✓	✓	✓		
Országos Területrendezési Terv		✓			✓	✓	✓
Program a Versenyképesebb Magyarorszáért		✓	✓	✓			
Nemzeti Reformprogram	✓	✓	✓	✓			
A magyar mikro-, kis- és középvállalkozások megerősítésének Stratégiája	✓	✓	✓		✓	✓	
Nemzeti Turizmusfejlesztési Stratégia		✓			✓		
Nemzeti Fenntartható Fejlődési Keretstratégia			✓	✓	✓		
Nemzeti Éghajlatváltozási Stratégia	✓				✓		
Nemzeti Tájstratégia	✓				✓		
Magyar Nemzeti Társadalmi Felzárkózási Stratégia II.				✓			
Nemzeti Közlekedési Infrastruktúra-fejlesztési Stratégia	✓	✓		✓		✓	✓
Lokális stratégiai dokumentumok							
Baranya Megye Területrendezési Terve	✓					✓	
Foglalkoztatási Stratégia és Akcióterv, „Foglalkoztatási Szövetkezés Baranya Felzárkózásáért 2020”	✓	✓	✓	✓	✓	✓	
Baranya megyei Befektetés-ösztönzési stratégiai és Akcióterv	✓	✓	✓	✓		✓	
Baranya Megyei Iparfejlesztési Program, PBKIK	✓	✓	✓	✓		✓	
Pécs stratégiai dokumentumai: városfejlesztési koncepció és Integrált Településfejlesztési Stratégia	✓	✓	✓	✓	✓	✓	

2.5. táblázat: Baranya megyei és országos ágazati, valamint lokális stratégiai dokumentumok közötti célrendszer

3. A MEGYE BELSŐ TERÜLETI KAPCSOLATRENDSZERÉNEK VIZSGÁLATA

Baranya megye Magyarország legdélebbi fekvésű megyéje, kedvező geopolitikai, mezőgazdasági és klimatikus adottságokkal. Területe, lakónépessége, népsűrűsége alapján közepes méretűnek számít a 19 megye között. Székhelye a több mint 140 ezer lakosú Pécs, a negyedik legnépesebb vidéki város. A megye területén 301 település található, a lényegesen nagyobb kiterjedésű Borsod-Abaúj-Zemplén megye után a legtöbb. A települések közül 284 község, 3 nagyközség, 14 visel városi rangot, e városokban él a népesség közel 2/3-a. A városi népesség 60%-nak a megyeszékhely Pécs ad otthont. Komló húszezer fő feletti, Mohács és Szigetvár tíz- és húszezer fő közötti, a többi város tízezer (közülük hét ötezer) főnél kevesebb lélekszámú. Baranya megye településszerkezete erőteljesen aprófalvas. A 287 községből több mint 70%- lélekszáma nem éri el az ötszáz főt, ami az ország megyéi között a legmagasabb arány. Községeinek átlagos lakosság száma az egyik legalacsonyabb az országban. E települések között gyakoriak az alacsony népességmegtartó erővel rendelkezők, mivel gazdaságilag elmaradottak, közlekedés szempontjából is peremterületen, nehezen megközelíthető térségekben helyezkednek el, ezért súlyos munkaerőpiaci gondokkal is küzdenek.

A Baranya Megyei Területfejlesztési Konceptió és Baranya Megyei Területfejlesztési Stratégia és Operatív Program részletesen foglalkozik a megye városainak társadalmi, gazdasági, környezeti adottságaival, problémáival, lehetőségeivel. A TOP Plusz programozással párhuzamosan zajló megyei területfejlesztési konceptió és program helyzetfeltárása alapján a megyei tervezésben a megyeszékhely, fejlődési tengelyek, további alközpontok vannak fókuszban.

A 2021-27 közötti programozási időszakban nem csak a megyei jogú város, hanem egyéb városi jogállású települések számára is biztosítani lehet a **fenntartható városfejlesztés eszközének** alkalmazását. A megyékének a fenntartható városfejlesztési eszköz alkalmazására vonatkozó városi kör kijelölését az országra vonatkozóan egységes elvek mentén kell megtennie. A három lehetséges kiválasztási elv:

- kizárólag a Megyei Jogú Város kerül kijelölésre;
- **a Megyei Jogú Város mellett legfeljebb a 2 legnagyobb nem megyei jogú város kerül kijelölésre**
- valamennyi járásszékhely is kijelölésre kerül a Megyei Jogú Város mellett.

A lehetséges kiválasztási elvek mentén figyelembe véve a Baranya Megyei Területfejlesztési Konceptió és Baranya Megyei Területfejlesztési Stratégia és Operatív Programban megfogalmazottakat a programozási ciklusban a fenntartható városfejlesztés módszertanát **Pécs**, mint Megyei Jogú Város és a megye két legnagyobb népességű városa **Komló** és **Mohács** esetében alkalmazzuk.

Fenntartható városfejlesztés

A megye fejlettsége területi szinten erősen megosztott. Gazdasága **Pécsre** központosul, mely méretéből adódóan nem csak megyei viszonyokban játszik központi szerepet, hanem a régió egészét tekintve is jelentőséggel bír. Pécs regionális, közigazgatási centrum, a megye népességének mintegy

fele, gazdasági teljesítményének körül-belül 4/5-e a pécsi járásból származik, ezért is elengedhetetlen a szerepe a megyén belül. A megye fejlődésnek nagymértékben kell támaszkodnia Pécs országos viszonylatban is kiemelkedő, meglévő oktatási, kulturális és egészségügyi központi funkcióira, mely az alapfoktól egészen a felsőfokú oktatásig terjed. Az említett húzóágazatok mellett a kreatív ipar, valamint a turizmus kitörési pontjai segítik. Mindez kimutathatóan pozitív hatással lehet a megye lakosságának képzettségére népeségmegtartó és munkahelyteremtő képességére. A megyei fejlesztési koncepció Pécs növekedési centrum központtá válását támogatja.

A megyeszékhelyt követő városkört a 20-30 ezer fős népséggel bíró városok alkotják **Komló** és **Mohács** településekkel. Az Országos Fejlesztési és Területfejlesztési Koncepció (OFTK) Baranya megyében Pécs mellett szintén e két várost jelöli külső városgyűrűként. Ezek a települések közigazgatási központok, járásszékhelyek. A városok valós térszerkezet-alakító képességét sokkal erőteljesebben befolyásolja közlekedési elérhetőségük, relatív helyzetük és egyéb tudatosan mozgósított belső erőforrásaik.

Komló és Mohács amellet, hogy egy szűkebben vett térség közigazgatási/adminisztratív központjai, fontos szerepet játszanak a gazdaság térszervezésében, jelentős a saját tőke-dinamikát generáló képességük, ami pl. a foglalkoztatás térségi szervezésében teheti azokat még hangsúlyosabbá. Ez a megyében nem minden járásközpont esetében jellemző. A megye más városainak egy része nem, vagy csak részlegesen képesek betölteni funkciójukat, azaz ellátni a térségközponti szerepkört. A közszolgáltatásokhoz, közintézményekhez való hozzáférés sem biztosított minden városi rangú település esetében.

Pécs agglomerációjának meghatározó – népségét tekintve a megye második legnagyobb – városa **Komló**, mely agglomerációs adottságán kívül önálló városként is jelentős szereppel bír. A város vonzáskörzetének a nagysága, közigazgatási, köznevelési, gazdasági-társadalmi szempontokból is meghatározó adottságú. A 2021-27-es programozási dokumentumokban bemutatott indokok, Komló jövőképe, Pécstől jelentősebben eltérő specifikumai, meglévő társadalmi-gazdasági térkapcsolatai, gazdasági-ipari szerkezete azt indokolja, hogy önálló szerepet kapjon a tervezési időszakban.

Az országos és a megyei tervezési dokumentumok is a megye keleti részét a megyei átlagnál lényegesen fejlettebb, a térség komparatív előnyeire épülő ipari-logisztikai-turisztikai térségként definiálja, melynek központi városa **Mohács**. A város, mint az Európai Unió déli folyami kapuja, országos jelentőségű kikötő és határkikötő, kedvező földrajzi elhelyezkedése és kiváló infrastruktúrája okán a térség közlekedési és logisztikai központja.

A fenntartható városfejlesztési eszközben érintett városok agglomerációja együtt-tervezés, illetve város körüli agglomeráció önálló célterületi kijelölésével nem indokolt. A városokat és közvetlen agglomerációjuk kiemelve az aprófalvas településszerkezetet, teljesen más társadalmi, gazdasági és környezeti adottságokkal, illetve más fejlesztési szükségletekkel rendelkeznek. Az agglomerációk szűkebb-tágabb környezete, azok markáns különbségei az eszköz hatékonyságát és eredményességét kérdőjelezi meg.

A megye térszerkezeti ábráján a főbb fejlődési tengelyek a fő közlekedési útvonalakkal esnek egybe, így elsősorban az autópályák, magasabb rendű főútvonalak iránya jelöli ki ezeket. Jelentőségük azoknak a településeknek van a térszerkezet szempontjából, amelyek közvetlenül ezek mentén helyezkednek el. Önmagában attól, hogy egy település egy ilyen főbb térszerkezeti egységen található, nem válik automatikusan kitüntetett ponttá a térben, ahhoz szükség van olyan belső erőforrásokra is, mint a lakónépesség súlya, tőke-dinamikát generáló tényezők jelenléte stb.

A megye területére koncentrálva megfigyelhető, hogy szűkebb térségi jelentőségű irányok és súlypontok is kirajzolhatók, kijelölve a helyi jelentőségű fejlődési tengelyeket és kitüntetett térbeli pontokat, az alapján különösen indokolt a **Pécs-Mohács tengely** erősítése.

Pécs-Mohács növekedési centrum zóna

Ezt a szerepet tovább erősíti a Dél-dunántúli Gazdaságfejlesztési Zóna kiemelt programjaként kidolgozásra kerülő Pécs-Mohács növekedési centrum program, amely a már folyamatban lévő infrastruktúra fejlesztési elemek mellett új projektek indításával a megye délkeleti részének dinamizmusát, a folyamatban lévő nagyléptékű fejlesztéseket (57 sz. főút meghosszabbítása keleti irányban az M9 autópálya részeként, kikötő, Duna-híd, „Mohács 500” program terv, UNESCO világörökség helyszín, stb.) támogatja.

Ahhoz, hogy a térség mind gazdasági, mind társadalmi folyamatait tekintve érdemi elmozdulást tudjon felmutatni elengedhetetlenül szükséges az érintett önkormányzatok összefogáson alapuló, vállalkozásbarát politikája, mely progresszív fejlesztéspolitikát feltételez. Ezt a folyamatot támogatja az OTRT-ben is szereplő a mohácsi konténer- és darabárú rakodására alkalmas közforgalmi kikötő, mely az országos jelentőségű kikötők és határkikötők sorában szerepelteti a létesítményt, valamint olyan vonalas infrastruktúra fejlesztése, melyek korábban említésre kerültek.

Az ipari-logisztikai jellegű települések versenyeznek a befektetésekért, adottságaik, szolgáltatásaik révén potenciális vonzáskörzetük túlnyúlik a járás, sőt akár a megye határait, egyes településeik a globális befektetői piac szereplői (Mohács, Bóly, Pécs). Ez is alátámasztja a fejlesztési elképzelések közt is hangsúlyosan szereplő Pécs-Bóly-Mohács logisztikai-gazdaságfejlesztési övezet megvalósítását.

A stratégiai célok mellett beazonosításra kerültek a megyében sajátos problémákkal küzdő, ill. az adott területre jellemző fejlődésbeli előnyökkel, lehetőségekkel jellemezhető térségek, megyén belüli területi egységek, melyek sajátos fejlesztési igényei ún. területi célok formájában kerültek meghatározásra. A programozás során a területi célokat, az ezek mentén tett **területi lehatárolásokat** szükséges fokozottan figyelembe venni.

Hátrányos helyzetű, fejletlen gazdaságú térségek komplex fejlesztése Baranya megye északnyugati és délnyugati felén – Komplex programmal fejlesztendő járások (Hegyháti, Sellyei)

A megye nyugati térsége periférikus elhelyezkedésű, kedvezőtlen társadalmi, gazdasági helyzetben levő terület, melyet a **Sellyei és a Hegyháti járások** vonatkozásában az irányadó Korm. rendelet a komplex programmal fejlesztendő leghátrányosabb helyzetű térségek közé sorolja. A társadalmi és demográfiai helyzet, a lakhatás és életkörülmények mutatóit, a gazdasági és munkaerő-piaci adatok, valamint az infrastruktúra és környezeti mutatók is az országos viszonylatban a legrosszabbak. A Sellyei járás e negatív listán a 2., a Hegyháti a 23. helyen szerepel.

Ezen járásokat alacsony népsűrűség, kis lélekszámú települések, kevésbé urbanizált területek jellemzik. Ugyanakkor a gyermekkorú népesség országosnál magasabb aránya speciális beavatkozási szükségleteket jelent, hiszen a még érzékenyíthető lakosságcsoportok számára nyújtott segítség – hosszútávon – nagymértékben képes befolyásolni a térség lehetőségeit. Ez fordíthatja meg a szintén tipikus negatív vándorlási egyenleget. A lakosság iskolázottsága és foglalkoztatottsága szintén alacsony szintet mutat, ami egyenes arányosságot mutat az országos átlagnál jóval alacsonyabb jövedelmi viszonyok alakulásával és a szociális juttatások országos átlagon felüli megjelenésével. Alacsony az infrastrukturális ellátottság viszonya is mind a lakossági (lakásállomány), mind a közüzemi (szennyvízgyűjtő-hálózat, szociális, egészségügyi, oktatási) infrastruktúra elemek vonatkozásában. Mindezek a jelenségek olyan speciális körülményeket koncentrálnak jól körül határolható területegységek vonatkozásában, hogy ezek kezelése szintén indokolja önálló célterület kijelölését a megye területén belül, önálló forrásfelhasználási mód alkalmazásával.

Dél-baranyai térség – Turizmusfejlesztési zóna

A megye déli, a Mecsektől délre fekvő, illetve a Dráva egy részének vízrendszeréhez kapcsolódó területek azok, melyek az adottságaik miatt területi célkitűzés elsődleges célterületét alkotják. Ezen települések a Siklósi járás területét fedik. A térség harmonikus fejlesztése komplex megközelítésmódot igényel. Egyrészt a térség városi rangú településeinek lokális kapacitásait meg kell erősíteni, a helyben működő KKV-k kapcsolódó fejlesztéseit támogatni kell. Komoly hangsúlyt kell helyezni a helyi gazdaság, a lokális szolgáltatások fejlesztésére. A térség gazdaságának megerősítésének másik pillére lehet a horvát területek felé történő nyitás, melynek alapja a közlekedési feltételek javítása, a határtérség rugalmas átjárhatóságának megteremtése.

Baranya megye fejlesztése és jövőbeni fejlődése szempontjából különösen fontos, hogy a 429/2020. (IX. 14.) számú kormányrendelet Pécs-Villány turisztikai térség néven a 11 hazai turisztikai térség között nevesíti a megye turisztikai szempontból fontos településeit, kistérségeit. Ez alapján a lehatárolt települések fele a Siklósi járásban található, így a területen a turizmust, mint lehetséges kitorési pontot kezeljük (pl. Harkány, Palkonya, Siklós, Szaporca, Villány, Villánykövesd). A potenciált rejtő táji adottságokat az aktív- és ökoturizmus célirányos fejlesztésével lehet kiaknázni. A Siklósi járás számos turisztikai desztinációval és kiemelkedő attrakcióval rendelkezik, ezért a turizmus a térségben további jelentős foglalkoztatási lehetőséggel bír. A turizmusból élők számára a jövőbeli megélhetés kulcsa a turisztikai potenciál erősítése elsősorban a természeti, a szellemi és épített örökségi értékek és a kapcsolódó népszerű szolgáltatások fejlesztésével, az értékek kibontakoztatásával, hozzáférhetővé és bemutathatóvá tételével, turisztikai útvonalak és programcsomagok összeállításával, valamint a marketing és az együttműködés növelésével.

Aprófalvas, rurális térség – Egyedi fejlesztési zóna

A fentiekben bemutatott területi lehatárolások alapvetően a megye fejlettebb, illetve kiemelt fejlődési lehetőségét hordozó térszerkezeti egységei, illetve komplex társadalmi, gazdasági mutatók alapján az megye és az ország legelmaradottabb földrajzi egységei (Sellyei és a Hegyháti járások) mentén történnek. Baranya megye településeinek másik jelentős része több mint egyharmada, melyek magukban foglalják a néhány ezer fős kisvárosok egy részét is jellemzően rurális adottságokkal és problémákkal küzdenek (pl. elvándorlás, elöregedés, funkcionális központoktól való távoli helyzet, gyenge infrastrukturális ellátottság, nehézkes elérhetőség, alacsony termelékenység, alacsony jövedelemi szint). A rurális térség kiemelkedő adottságát, erőforrását a természeti környezetet jelenti, mező- és erdőgazdasági-, vagy akár gyógy- és termásvíz tekintetében. Ezen felül egy-egy település, térség rendelkezik olyan kiemelkedő pontszerű adottsággal (pl. természeti környezet – Abaliget, Orfű, Kelet-Mecsek; termásvíz – Magyarhertelend, Szigetvár; kulturális örökség – Ibafa, Pécsvárad, Szigetvár; speciális gazdasági tevékenység – Királyegyháza; Élménybirtok – Bikal;) lehetőséggel, amely azonban fejlődés szempontjából önállóan nem értelmezhető, kitörési pontot önmagában nem ad. Integráltan, komplexen kell kezelni a lehetőségeket. A természeti környezet közelségből, a periféria-jellegből, a tradicionalitásból adódó előnyök kiaknázása és a hátrányok leküzdése csakis a természeti, a gazdasági, a társadalmi és az épített környezet együttes alakításával érhető el. Fejlesztésük során figyelembe kell venni, hogy az egyes problémák és adottságok nem egyöntetűen jelentkeznek, mikro-térségenként igen változatos képet mutatnak.

4. Az ITP 2021-27 FEJLESZTÉSI CÉLTERÜLETEINEK KIJELÖLÉSE - A MEGYEI FORRÁSFELHASZNÁLÁSI MÓDOK

A programozási ciklusban a TOP Plusz megyei keretére vonatkozóan az alábbi forrásfelhasználási módok kerültek meghatározásra:

Forrásfelhasználási mód:	Fenntartható városfejlesztés ERFA rendelet 11 cikk
Érintett város:	Pécs
Forráskeret:	21,791 milliárd Ft 1. prioritás (ERFA): 13,313 milliárd Ft 2. prioritás (ERFA): 1,791 milliárd Ft 3. prioritás (ERFA): 6,062 milliárd Ft 3. prioritás (ESZA): 0,625 milliárd Ft

A TOP_Plusz-3.2.1 Fenntartható humán fejlesztések ESZA+ forrásából átcsoportosításra került a TOP Plusz 3.1.3 Helyi humán fejlesztésre. Pécs Megyei Jogú Város 3. prioritás ERFA keretéből legalább 2,314 milliárd Ft-ot a TOP_Plusz-3.3.3 „Fenntartható humán infrastruktúra” című pályázati felhíváson belül a „Köznevelési infrastruktúra fejlesztése” célra kell allokálni.

Pécs Megyei Jogú Város forráskerete hazai költségvetési forrásból további növelésre kerül 1,76 milliárd Ft-al. Ennek felosztása az egyes prioritások között az alábbi:

Forráskeret:	1,76 milliárd Ft 1. prioritás (ERFA): 1,24 milliárd Ft 2. prioritás (ERFA): 0,17 milliárd Ft 3. prioritás (ERFA): 0,35 milliárd Ft
---------------------	--

Forrásfelhasználási mód:	ERFA rendelet 11. cikk
Érintett város:	Komló
Forráskeret:	5,169 milliárd Ft 1. prioritás (ERFA): 3,157 milliárd Ft 2. prioritás (ERFA): 0,425 milliárd Ft 3. prioritás (ERFA): 0,889 milliárd Ft 3. prioritás (ESZA): 0,698 milliárd Ft

Forrásfelhasználási mód:	ERFA rendelet 11. cikk
Érintett város:	Mohács
Forráskeret:	4,267 milliárd Ft 1. prioritás (ERFA): 2,606 milliárd Ft 2. prioritás (ERFA): 0,351 milliárd Ft 3. prioritás (ERFA): 0,734 milliárd Ft 3. prioritás (ESZA): 0,576 milliárd Ft

A 2021-27 közötti programozási ciklus tervezés során városok által tervezett fejlesztési elképzelések minden esetben személyes és/vagy online formában áttekintésre kerültek. A megyei területfejlesztési dokumentumok stratégiai irányainak és tartalmuk meghatározásakor a kapott információk feldolgozására és beépítésre kerültek. A megye más településeinek és a városok céljainak összehangolása után az elkészült anyagok társadalmasításra kerültek az érintettek ismételt bevonásával. Ezen módszertam alapján a városok a saját, stratégiáikon alapuló fejlesztéseivel járulnak hozzá a megye területfejlesztési céljaihoz – ezzel együtt a TOP Plusz felé teljesítendő indikátorok értékéhez. Másrészt a városok térségében a megye területfejlesztési programjában ismertett dinamikák szerint kerülnek támogatásra az egyes települések a megye általi döntéshozatal keretében. Annak érdekében, hogy a térség egészére kiható fejlesztések kerüljenek támogatásra mind a város, mind a várostérség területén, elengedhetetlen a megye és az ERFA 11. cikk eszközbe került városok közötti folyamatos, szoros együttműködés.

Forrásfelhasználási mód:	földrajzi célterület
Megnevezés:	Pécs-Mohács növekedési centrum zóna
Forráskeret:	15,635 milliárd Ft ERFA: 13,547 milliárd Ft ESZA: 2,088 milliárd Ft
Érintett településkör:	Aranyosgadány, Áta, Babarc, Bakonya, Bár, Belvárdgyula, Berkesd, Bezedek, Birján, Bogád, Bóly, Borjád, Bosta, Cserkút, Dunaszekcső, Egerág, Ellend, Erdősmárok, Feked, Görcsöny, Görcsönydoboka, Gyód, Hásságy, Himesháza, Homorúd, Ivándárda, Keszü, Kisbudmér, Kisherend, Kisnyárad, Kozármisleny, Kökény, Kölked, Kővágószőlős, Kővágóöttös, Lánycsók, Lippó, Liptód, Lothárd, Magyarsarlós, Majs, Maráza, Máriakéménd, Monyoród, Nagybudmér, Nagykozár, Nagynyárad, Ócsárd, Olasz, Palotabozsok, Pécsudvard, Pellérd, Pereked, Pócsa, Pogány, Regenye, Romonya, Sárook, Sátorhely, Somberek, Szajk, Szalánta, Szebény, Szederkény, Székelyszabar, Szemely, Szilágy, Szilvás, Szőke, Szőkéd, Szűr, Töttös, Udvar, Véménd, Versend

A földrajzi célterület teljes egészében fedi a Mohácsi és a Bólyi járás településeit, illetve 6 település kivételével a teljes a Pécsi járást. A kedvezményezett települések besorolásáról és a besorolás feltételrendszeréről szóló 105/2015. (IV.23) Korm. rendelet társadalmi-gazdasági és infrastrukturális szempontból kedvezményezett települések közül 17 (23%), jelentős munkanélküliséggel sújtott települések közül szintén 17, mindkét szempontból 13 (17%) település tartozik a térséghez. A turisztikai térségek meghatározásáról szóló 429/2020. (IX. 14.) Korm. rendelet szerinti lehatárolt Baranya megyei települések közül 3 (14%) tartozik a célterülethez.

Forrásfelhasználási mód:	földrajzi célterület
Megnevezés:	Hegyháti járás
Forráskeret:	3,159 milliárd Ft ERFA: 2,727 milliárd Ft ESZA: 0,432 milliárd Ft
Érintett településkör:	Ág, Alsómocsolád, Bakóca, Baranyajenő, Baranyaszentgyörgy, Felsőegerszeg, Gerényes, Gödre, Kisbeszterce, Kishajmás, Kisvaszar, Mágocs, Mekényes, Meződ, Mindszentgodisa, Nagyhajmás, Palé, Sásd, Szágy, Tarrós, Tékes, Tormás, Varga, Vásárosdombó, Vázsnok

A földrajzi célterület teljes területében magába foglalja a kedvezményezett járások besorolásáról szóló 290/2014. (XI.26.) Korm. rendelet komplex programmal fejlesztendő járását. A kedvezményezett járásokon belül azok a legalacsonyabb komplex mutatóval rendelkező járások, amelyekben az ország kumulált lakónépességének 10%-a él. A kedvezményezett települések besorolásáról és a besorolás feltételrendszeréről szóló 105/2015. (IV.23) Korm. rendelet szerinti társadalmi-gazdasági és infrastrukturális szempontból kedvezményezett települések közül 22 (88%), jelentős munkanélküliséggel sújtott és mindkét szempontból 16 (64%) település tartozik a térséghez. A szabad vállalkozási zónák létrehozásának és működéskének, valamint a kedvezmények igénybevételének szabályairól szóló 27/2013 Korm. rendelet szerint a járás teljes területe szabad vállalkozási zóna.

Forrásfelhasználási mód:	földrajzi célterület
Megnevezés:	Sellyei járás
Forráskeret:	3,628 milliárd Ft ERFA: 3,133 milliárd Ft ESZA: 0,495 milliárd Ft
Érintett településkör:	Adorjás, Baksa, Baranyahídvég, Besence, Bogádmindszent, Bogdása, Csányoszró, Drávafok, Drávaiványi, Drávakeresztúr, Drávasztára, Felsőszentmárton, Gilvánfa, Hegyszentmárton, Hirics, Kákics, Kemse, Kisasszonyfa, Kísszentmárton, Kórós, Lúzsok, Magyarmecske, Magyartelek, Markóc, Marócsa, Nagycsány, Okorág, Ózdfalu, Páprád, Piskó, Sámod, Sellye, Sósvertike, Tengeri, Tésény, Vajszló, Vejti, Zaláta

A földrajzi célterület teljes területében magába foglalja a kedvezményezett járások besorolásáról szóló 290/2014. (XI.26.) Korm. rendelet komplex programmal fejlesztendő járását. A kedvezményezett járásokon belül azok a legalacsonyabb komplex mutatóval rendelkező járások, amelyekben az ország kumulált lakónépességének 10%-a él. A kedvezményezett települések besorolásáról és a besorolás feltételrendszeréről szóló 105/2015. (IV.23) Korm. rendelet szerinti

társadalmi-gazdasági és infrastrukturális szempontból kedvezményezett települések közül 33 (87%), jelentős munkanélküliséggel sújtott és mindkét szempontból 13 (34%) település tartozik a térséghez. A szabad vállalkozási zónák létrehozásának és működésének, valamint a kedvezmények igénybevételének szabályairól szóló 27/2013 Korm. rendelet szerint a járás teljes területe szabad vállalkozási zóna.

Forrásfelhasználási mód:	földrajzi célterület
Megnevezés:	Turizmusfejlesztési zóna
Forráskeret:	11,547 milliárd Ft ERFA: 10,673 milliárd Ft ESZA: 0,874 milliárd Ft
Érintett településkör:	Alsószentmárton, Babarcszőlős, Beremend, Bisse, Cún, Csarnóta, Dióviszló, Drávacsehi, Drávacsepely, Dráwapalkonya, Dráwapiski, Drávaszabolcs, Drávaszerdahely, Egyházasharaszti, Garé, Gordisa, Harkány, Illocska, Ipacsfa, Ivánbattyán, Kásád, Kémes, Kisdér, Kisharsány, Kiskakabfalva, Kiskassa, Kislippó, Kistapolca, Kistótfalu, Kovácshida, Lapáncsa, Magyarbóly, Márfa, Márok, Matty, Nagyarsány, Nagytótfalu, Old, Palkonya, Pécsdevecser, Peterd, Rádfalva, Siklós, Siklósbodony, Siklónagyfalva, Szaporca, Szava, Tésénfa, Túrony, Újpetre, Villány, Villánykövesd, Vokány

A földrajzi célterület a Siklói járás közigazgatási területét fedi. A turisztikai térségek meghatározásáról szóló 429/2020. (IX. 14.) Korm. rendelet szerinti lehatárolt Baranya megyei települések közül 11 (50%) tartozik a célterülethez. A járás területe a kedvezményezett járások besorolásáról szóló 290/2014. (XI.26.) Korm. rendelet szerint a kedvezményezett járási besorolás alá esik. Ezt az jelenti, hogy a társadalmi és demográfiai, lakás és életkörülmények, helyi gazdaság és munkaerő-piaci, valamint infrastruktúra és környezeti mutatókból képzett összetett mutatószám kisebb, mint az összes magyarországi járás komplex mutatójának átlaga.

A kedvezményezett települések besorolásáról és a besorolás feltételrendszeréről szóló 105/2015. (IV.23) Korm. rendelet szerinti társadalmi-gazdasági és infrastrukturális szempontból kedvezményezett települések közül 32 (60%), jelentős munkanélküliséggel sújtott települések közül szintén 29 (55%), mindkét szempontból 20 (38%) település tartozik a térséghez. A szabad vállalkozási zónák létrehozásának és működésének, valamint a kedvezmények igénybevételének szabályairól szóló 27/2013 Korm. rendelet szerint a járás 8 települése tartozik a szabad vállalkozási zónába.

Forrásfelhasználási mód:	földrajzi célterület
Megnevezés:	Egyedi fejlesztési zóna
Forráskeret:	8,891 milliárd Ft ERFA: 7,995 milliárd Ft ESZA: 0,896 milliárd Ft
Érintett településkör:	Abaliget, Almamellék, Almáskeresztúr, Apátvarasd, Bánfa, Basal, Bicsérd, Bikal, Boda, Bodolyabér, Boldogasszonyfa, Botykapeterd, Bükkösd, Bürüs, Csebény, Cserdi, Csertő, Csonkamindszent, Dencsháza, Dinnyeberki, Egyházaskozár, Endrőc, Erdősmecke, Erzsébet, Fazekasboda, Gerde, Geresdlak, Gyöngyfa, Gyöngyösmellék, Hegyhátmaróc, Helesfa, Hetvehely, Hidas, Hobol, Horváthertelend, Hosszúhetény, Husztót, Ibafa, Kacsóta, Kárász, Katádfa, Kátoly, Kékesd, Kétújfalú, Királyegyháza, Kisdobsza, Kistamási, Kovácsszénája, Köblény, Liget, Lovászhetény, Magyaregregy, Magyarhertelend, Magyarlukafa, Magyarszék, Mánfa, Martonfa, Máza, Mecseknádasd, Mecsekpölöske, Merenye, Molvány, Mozsgó, Nagydobsza, Nagypall, Nagypeterd, Nagyváty, Nemeske, Nyugotszenterzsébet, Óbánya, Ófalu, Okorvölgy, Orfú, Oroszló, Patapoklosi, Pécsbagota, Pécsvárad, Pettend, Rózsafa, Somogyapáti, Somogyhárságy, Somogyhatvan, Somogyviszló, Sumony, Szabadszentkirály, Szalatnak, Szárász, Szászvár, Szellő, Szentdienes, Szentegát, Szentkatalin, Szentlászló, Szentlőrinc, Szigetvár, Szörény, Szulimán, Teklafalu, Tófú, Tótszentgyörgy, Várad, Vásárosbéc, Vékény, Velény, Zádor, Zengővárkony, Zók

A földrajzi célterület teljes egészében fedi a Komlói, a Pécsvárad, a Szentlőrinci, a Szigetvári járás településeit, illetve a Pécsi járás 5 települését. A járasok közül a Szigetvári fejlesztendő, a Pécsvárad és a Szentlőrinci a kedvezményezett státuszba tartozik a kedvezményezett járasok besorolásáról szóló 290/2014. (XI.26.) Korm. rendelet szerint. A szabad vállalkozási zónák létrehozásának és működésének, valamint a kedvezmények igénybevételek szabályairól szóló 27/2013 Korm. rendelet szerint a terület 66 (62%) települése tartozik a szabad vállalkozási zónába.

A kedvezményezett települések besorolásáról és a besorolás feltételrendszeréről szóló 105/2015. (IV.23) Korm. rendelet szerinti társadalmi-gazdasági és infrastrukturális szempontból kedvezményezett települések közül 56 (52%), jelentős munkanélküliséggel sújtott települések közül szintén 30 (28%), mindkét szempontból 29 (27%) település tartozik a térséghez.

A turisztikai térségek meghatározásáról szóló 429/2020. (IX. 14.) Korm. rendelet szerinti lehatárolt Baranya megyei települések közül 7 (32%) tartozik a célterülethez.

Forrásfelhasználási mód:	Kiemelt kedvezményezett
Jogosult:	Magyar Közút Nonprofit Zrt
Forráskeret:	8,070 milliárd Ft (ERFA)

Az országos közutak kezelésének szabályozásáról szóló 6/1998 KHVM rendelet szerint a koncessziós szerződés keretében megvalósult és megvalósuló országos közutak kivételével az országos közúthálózat közútkezelői feladatait a Magyar Közút Nonprofit Zrt látja el. Ebbe a feladatkörbe beletartozik az úthálózat fejlesztés és a felújítás egyaránt.

Forrásfelhasználási mód:	Kiemelt kedvezményezett
Jogosult:	Klebelsberg Intézményfenntartó Központ
Forráskeret:	0,878 milliárd Ft (ERFA)

A nemzeti köznevelésről szóló 2011. évi CX. törvény, valamint a vonatkozó pályázati felhívásban meghatározottak szerint.

Forrásfelhasználási mód:	Kiemelt kedvezményezett
Jogosult:	Baranya Megyei Önkormányzat
Forráskeret:	5,960 milliárd Ft ERFA: 1,500 milliárd Ft ESZA: 4,460 milliárd Ft

A Baranya Megyei Önkormányzat kiemelt kedvezményezettként 3 tématerületen kívánt önállóan fejlesztési elképzelést megvalósítani a 2021-27 TOP Plusz forrásaiból.

Megyei foglalkoztatási-gazdaságfejlesztési együttműködések

A Baranya Megyei Önkormányzat a 2014-2020 programozási időszakban konzorcium vezetőként vesz részt a megyei és helyi szereplők számára a foglalkoztatás-növelést célzó megyei és helyi foglalkoztatási együttműködések, paktumok létrehozását és a paktumok képzési és foglalkoztatási programjaik megvalósítását célzó fejlesztési program megvalósításában. A stratégiai és szakmai feladatellátás kiegyensúlyozott, országos viszonylatban is kiemelten sikeresnek minősített, példaként bemutatott. Ennek a tevékenységnek a folytatása az elért eredmények alapján különösen indokolt.

A TOP Plusz célrendszere építve az előző programozási időszak tapasztalataira támogatja a megyei foglalkoztatási-gazdaságfejlesztési együttműködések a munkaerő-kereslet és kínálat megyei szintű összehangolása érdekében, kiemelten az országos átlagnál alacsonyabb foglalkoztatási szinttel rendelkező, kevésbé fejlett megyékben. A foglalkoztatási együttműködések Baranya megye gazdaságát a munkaerő kereslet-kínálat összehangolásával, munkaerőpiaci szempontból releváns szereplők együttműködésével, foglalkoztatási-gazdaságfejlesztési programok koordinálásával és a vállalkozások munkaerő-igényének aktív munkaerőpiaci eszközökön keresztül történő támogatásával fejlesztik. Többek között ezen megfontolásból is a Baranya Megyei Önkormányzat aktív résztvevője kíván lenni a folyamatoknak.

Helyi humán fejlesztések

A Baranya Megyei Önkormányzat a 2014-2020 programozási időszakban is aktív generálója és megvalósítója volt TOP forrásból a megyei, valamint a települési és a települések közötti közösségfejlesztésnek, a térségek közösségi kezdeményező- és cselekvőképesség fejlesztésének. Ez a társadalmi felzárkózásnak is fontos eszköze volt, melynek eredménye nemcsak adott közösségre hatott, hanem közvetve a közjót is gyarapította, kitüntetett szerepe van a társadalmi konfliktusok megoldásában, a településhez, térséghez való kötődés erősítésében, így a társadalmi kohézió és a társadalmi befogadás biztos alapja. A közösségek, a helyi partnerség, együttműködés, a civil szféra, valamint általában a közösségi, térségi identitás, a településhez, térséghez kötődés a legtöbb településen, városban továbbra is erősítésre szorul.

Nagyon fontos törekvése a megyei önkormányzatnak, hogy tudatosabbá váljanak a helyi és térségi közösségek, elterjedjen az öngondoskodó képesség. A TOP Plusz céljai között a korábbi fejlesztési ciklushoz hasonlóan megtalálható a megyei és a térségi identitás erősítése. Ezen célok mentén a Baranya Megyei Önkormányzat a sikeres program megvalósítás tapasztalataiból kiindulva folytatni kívánja a megkezdett tevékenységét.

A tudatos helyi és térségi társadalmak hiányában kihasználatlan marad az egyik legfontosabb fejlesztési erőforrás, amely a közösségformálást és a gazdasági kibontakozást szolgálhatná: a helyi és területi identitás. A helyi társadalom összetartozásának erősítése és közvetetten a helyi gazdasági fellendülése érdekében a települési közösségi és kulturális terekhez kapcsolódó szolgáltatások és programok fejlesztésére, kínálatuk bővítésére, valamint esélyegyenlőségi programok megvalósítására, ennek keretében helyi önkormányzati és civil tevékenységek támogatására, továbbá a megyei és térségi identitás erősítésére kívánunk válaszokat adni. Mindemellett a helyi társadalom egészségfejlesztő, szemléletformáló tevékenységeinek, programjainak megvalósításba működünk közre.

Helyi önkormányzati energiahatékonyság és megújuló energia-felhasználás és energia közösségek

Az alacsony szén-dioxid kibocsátású gazdaságra való áttérés kiemelten fontos a megye városaiban és községeiben egyaránt. A környezet és energiatudatos megye stratégiai célhoz, mely egyértelmű üzenete a területfejlesztési koncepciónak és programnak a Baranya Megyei Önkormányzat maga lehetőségeivel kíván hozzájárulni. A megyei önkormányzat két olyan épület energiahatékonyságának a fejlesztését tűzte ki célul, melyek a megyeszékhelyen találhatóak és meghatározó épületei Pécs és a megye építészeti értékeinek.

Megyeháza (Pécs, Széchenyi tér 9.)

Pécsett a Széchenyi tér nyugati oldalának alsó részén áll az eklektikus, háromszintes, jelenlegi többek között a Baranya Megyei Önkormányzat székhelye. A két telken, amelyre emelték, korábban az ún. Czyndery- és a Cséby-ház állt. 1895-ben vette meg a Pécs-Baranyai Központi Takarékpénztár, és itt építette fel székházát Korb Flóris és Giergl Kálmán tervei alapján. Az épületen látható méhek és méhkaptárak is ezt szimbolizálják. A homlokzaton a római számok az épület 1898-as elkészültére

utalnak. Az épület tetőzete és a homlokzat minden díszítőeleme a pécsi Zsolnay Vilmos porcelángyárában készült. Lábazata kővágószőlősi vörös homokkő. Az épület teteje 1954-ben leégett, egyszerűbb kiképzéssel, korábbi kupolája nélkül állították helyre. Pécs MJV Önkormányzata Közgyűlésének 5/2019. (I. 29.) önkormányzati rendelete szerinti településképi szempontból meghatározó terület. Védettségeit tekintve műemléki jelentőségű terület, műemléki környezet, kiemelten védett régészeti lelőhely.

Az épület hasznos alapterülete több mint 5000 m², jelenleg elsődlegesen közigazgatási hivatali és irodai funkciókat lát el. Közművesítettsége teljes. Fűtési rendszere a város közüzemi távhő rendszeréhez kapcsolódik. A hűtést utólagosan beépített klímaberendezések biztosítják. Az épületben lift üzemel.

Baranya Megyei Önkormányzat Díszterme (Pécs, Papnövelde u. 5.)

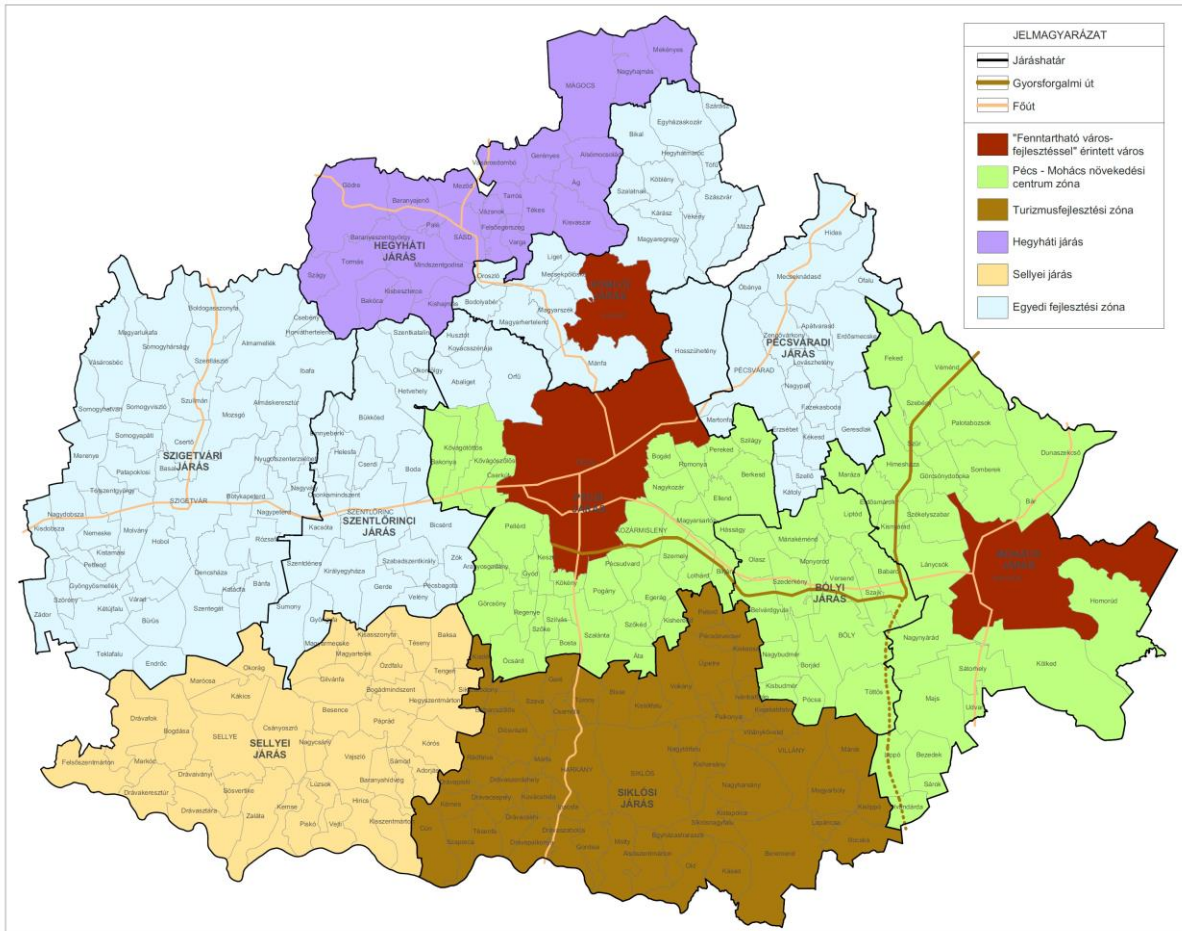
A pécsi történeti belváros műemlékileg védett területén helyezkedik el a karakteres középület – volt vármegyeháza –, amely maga is jelentős történelmi korral bíró, védett műemlék épület. Az eredetileg barokk stílusban alapított épület egyedi jelentőségén túlmenően nemzeti kulturális örökségünk jellegzetes értéke, valamint a világörökség, a pécsi történeti városmag kiemelkedő eleme. Az épületegyüttes történelmében három jelentős periódus különíthető el, az első a vármegyeháza alapítása és felépítése 1731-ben. A második építési ütemre eklektika korában került sor, 1886-ban adták át az épület bővítését nyugati irányban, hasonló háromszintes, barokkizáló homlokzattal, mint a törzsepület megjelenése volt. A harmadik jelentős építési periódus 1930-ban érkezett el, amikor is északi irányú bővítéssel megvalósult a közgyűlési terem együttese, amely építészeti megjelenésében harmonizál az eredeti barokk épülettel. Köztes időben, 1895-ben épült az udvari épület, amelynek a déli homlokzata védendő, barokkizáló eklektika, rokokó köntösben. Az eredeti funkciót, a megyei közigazgatási célokat 1950-ig szolgálta az épület, majd járási és földhivatali funkciókat is betöltött a '70-es évek végéig, ekkor a Baranya Megyei Múzeumok Igazgatósága költözött az épületbe.

Az épület jelenleg a Baranya Megyei Önkormányzat Közgyűléseinek helyszíne, továbbá konferencia- és rendezvényteremként üzemel. Az épület hasznos alapterülete 522 m². Az egy szintes épület (félemeleten elhelyezkedő karzattal) teljes közművesítettséggel rendelkezik. A fűtés épületközponti gázkazánal történik, a használati melegvíz villanybojlerrel biztosított. Védettségeit tekintve regisztrált műemlék, műemléki jelentőségű terület, kiemelten védett régészeti lelőhely, műemléki környezet, régészeti lelőhely, a Pécs MJV Önkormányzata Közgyűlésének 5/2019. (I. 29.) önkormányzati rendelete szerinti településképi szempontból meghatározó terület.

Forrásfelhasználási mód:	Fejlesztési cél – aktív turizmus
Jogosult:	TOP_Plusz 1.1.4 pályázati felhívás szerint
Forráskeret:	3,138 milliárd Ft (ERFA)

A fejlesztési cél támogatást nyújt több megyét érintő, hálózatos fejlesztésekhez vagy komplex térségi, illetve országos jelentőségű aktív- és ökoturisztikai fejlesztések megvalósításához.

2. ábra: Földrajzi célterületek Baranya megyében



4.1 Forrásallokációs táblázat

Megye:	Baramya
Megyei keretösszeg Összesen (Ft)	92 135 000 000
(Egyeznie kell G6 cella adatokkal)	

Alapadattok (Nem módosítható)						
	1. prioritás keretösszege (Ft)	2. prioritás keretösszege (Ft)	3. prioritás keretösszege (Ft)	Megyei ERFA Összesen (Ft)	Megyei ESZA Összesen (Ft)	Megyei Összesen (Ft)
Baramya megye	57 728 135 467	9 949 797 546	24 457 066 987	80 991 000 000	11 144 000 000	92 135 000 000

Tervezési tábla																	
Prioritás	Prioritás keretösszege (Ft)	Intézkedés	Intézkedés forráskerete (Ft)	Felhívás	Felhívás/Tématerület forráskerete (Ft)	Fenntartható városfejlesztés forrásfelhasználási mód keretösszege (Ft)	Forrásfelhasználási mód Turizmusfejlesztési zóna keretösszege (Ft)	Forrásfelhasználási mód Pécs- Móhács növekedési centrum zóna keretösszege (Ft)	Forrásfelhasználási mód Sellyei járás keretösszege (Ft)	Forrásfelhasználási mód Hegyháti járás keretösszege (Ft)	Forrásfelhasználási mód Egyedi fejlesztési zóna keretösszege (Ft)	Kiemelt kedvezményezett (Magyar Köztársaság, Megyei Önkormányzat, tanterület) Forrásfelhasználási mód keretösszege (Ft)	Fejlesztési cél-aktív turizmus fejlesztése forrásfelhasználási mód keretösszege (Ft)	Forrásfelhasználási módok keretösszege összesen (Ft) (Meg kell egyeznie az "F" oszlop adataival)			
1. PRIORITÁS: VESENYKÉPES MEGYE	57 728 135 467	1.1 Helyi gazdaságfejlesztés	27 551 202 454	1.1.1 Helyi gazdaságfejlesztés	10 540 000 000	-	1 640 000 000	7 598 000 000	481 000 000	400 000 000	412 000 000	-	-	10 540 000 000			
				1.1.2 4 és 5 sávpályájú utak fejlesztése	8 070 797 546	-	-	-	-	-	-	-	-	8 070 797 546	-	8 070 797 546	
				1.1.3 Helyi és térségi turizmusfejlesztés	5 802 000 000	-	2 497 000 000	1 952 000 000	500 000 000	-	-	363 000 000	491 000 000	-	-	5 802 000 000	
				1.1.4 Aktív turizmus fejlesztése	3 138 404 908	-	-	-	-	-	-	-	-	-	-	3 138 404 908	
		1.1 Összesen:				27 551 202 454	4 146 000 000	9 550 000 000	981 000 000	981 000 000	762 000 000	903 000 000	8 070 797 546	3 138 404 908	27 551 202 454		
		1.2 Településfejlesztés, települési szolgáltatások	11 101 000 000	1.2.1 Elhagyott települések	9 913 000 000	-	2 460 000 000	1 700 000 000	1 364 000 000	1 364 000 000	1 364 000 000	1 364 000 000	3 468 000 000	-	-	9 913 000 000	
				1.2.1.1 Elhagyott települések	3 550 000 000	-	1 000 000 000	750 000 000	450 000 000	450 000 000	450 000 000	450 000 000	900 000 000	-	-	3 550 000 000	
				1.2.1.2 Elhagyott települések	2 237 000 000	-	250 000 000	250 000 000	500 000 000	304 000 000	304 000 000	304 000 000	398 000 000	-	-	2 237 000 000	
				1.2.1.3 Elhagyott települések	1 025 000 000	-	450 000 000	450 000 000	-	-	-	-	-	575 000 000	-	-	1 025 000 000
				1.2.2 Szociális célú városrehabilitáció (ERFA)	500 000 000	-	-	-	-	-	-	-	-	500 000 000	-	-	500 000 000
1.2.3 Belterületi utak fejlesztése	688 000 000			-	-	-	-	-	-	-	-	688 000 000	-	-	688 000 000		
1.2 Összesen:				11 101 000 000	2 660 000 000	1 700 000 000	1 364 000 000	1 364 000 000	1 364 000 000	4 596 000 000	-	-	11 101 000 000				
1.3 Fenntartható városfejlesztés	19 075 933 033	1.3.1 Fenntartható városfejlesztési stratégiák támogatása	240 000 000	-	240 000 000	-	-	-	-	-	-	-	-	240 000 000			
		1.3.2 Fenntartható városfejlesztés (1. prioritás ERFA projektek)	18 835 933 033	-	18 835 933 033	-	-	-	-	-	-	-	-	18 835 933 033			
		1.3 Összesen:	19 075 933 033	-	19 075 933 033	-	-	-	-	-	-	-	-	19 075 933 033			
2. PRIORITÁS: KLIMABARÁT MEGYE	9 949 797 546	2.1 Klimabarát megye	9 949 797 546	2.1.1 Önkormányzati épületek energetikai korszerűsítése	2 332 707 546	-	3 267 797 546	1 297 000 000	188 000 000	134 000 000	996 000 000	-	1 500 000 000	7 382 797 546			
				2.1.2 Fenntartható energiatárolás	2 567 000 000	-	2 567 000 000	-	-	-	-	-	-	-	2 567 000 000		
2.1 Összesen:				9 949 797 546	2 567 000 000	3 267 797 546	1 297 000 000	188 000 000	134 000 000	996 000 000	-	1 500 000 000	9 949 797 546				
3. PRIORITÁS: GONDOSKODÓ MEGYE	24 457 066 987	3.1 Megyei és térségi fejlesztések (ESZA+ elemek)	9 245 000 000	3.1.1 Megyei foglalkoztatási-gazdaságfejlesztési gyógyintézkedések	2 070 620 510	-	-	-	-	-	-	2 070 620 510	-	2 070 620 510			
				3.1.2 Szociális célú városrehabilitáció (ESZA+)	150 000 000	-	-	-	-	-	-	150 000 000	-	-	150 000 000		
				3.1.3 Helyi humán fejlesztések	7 024 379 490	-	874 000 000	2 088 000 000	495 000 000	432 000 000	746 000 000	2 589 379 490	-	-	7 024 379 490		
		3.1 Összesen:				9 245 000 000	874 000 000	2 088 000 000	495 000 000	432 000 000	896 000 000	4 460 000 000	-	9 245 000 000			
		3.2 Fenntartható városfejlesztés (ESZA+ elemek)	1 899 000 000	3.2.1 Fenntartható humán fejlesztések	1 899 000 000	-	1 899 000 000	-	-	-	-	-	-	-	1 899 000 000		
				3.2 Összesen:	1 899 000 000	-	1 899 000 000	-	-	-	-	-	-	-	-	1 899 000 000	
		3.3 Helyi és térségi közszolgáltatások (ERFA)	13 313 066 987	3.3.1 Gyermeknevelést támogató humán infrastruktúra fejlesztése	2 300 000 000	3.3.1.1 Gyermeknevelést támogató humán infrastruktúra fejlesztése	700 000 000	-	400 000 000	150 000 000	100 000 000	950 000 000	-	-	2 300 000 000		
						3.3.1.2 Gyermeknevelést támogató humán infrastruktúra fejlesztése	600 000 000	-	200 000 000	100 000 000	200 000 000	200 000 000	200 000 000	200 000 000	-	-	600 000 000
				3.3.2 Helyi egészségügyi és szociális infrastruktúra fejlesztése	2 450 000 000	3.3.2.1 Helyi egészségügyi és szociális infrastruktúra fejlesztése	600 000 000	-	200 000 000	200 000 000	200 000 000	200 000 000	200 000 000	200 000 000	-	-	2 450 000 000
						3.3.2.2 Helyi egészségügyi és szociális infrastruktúra fejlesztése	1 850 000 000	-	400 000 000	400 000 000	200 000 000	200 000 000	200 000 000	200 000 000	200 000 000	-	-
3.3.3 Fenntartható humán infrastruktúra fejlesztése	7 685 066 987			-	7 685 066 987	-	-	-	-	-	-	-	-	7 685 066 987			
3.3 Összesen:				13 313 066 987	7 685 066 987	1 200 000 000	1 000 000 000	600 000 000	460 000 000	1 500 000 000	878 000 000	-	13 313 066 987				

4. A PROJEKTKIVÁLASZTÁS AZ ITP 2021-27 ALAPJÁN – TELEPÜLÉSDIFFERENCIÁLÁS

A fejlesztési célterületek meghatározása azt törekvést szolgálja, hogy minél kevesebb olyan település versenyezzen a fejlesztési forrásokért, amelyek esetében a támogatás indokoltsága nem kérdéses, hiszen a projektek alapvető lakossági szolgáltatások biztosítását segítik elő. A település differenciálás lehetővé teszi, hogy a lehatárolt térségen belül optimalizálásra kerüljön bizonyos szolgáltatások ellátási köre, akár köz-, akár üzleti szolgáltatásokról beszélünk, vagyis a település differenciálás az egyes térségeken belüli projektkiválasztást segítheti elő.

A TOP Plusz programnak kiemelt célja a kevésbé fejlett települések, térségek fejlesztésének a támogatása, illetve a fejlődés szempontjából „húzó” térségek további fejlődésének elősegítése. A hazai támogatáspolitikai intézményrendszer több szabályozást is alkalmaz, melyben rögzítik a társadalmi, gazdasági, környezeti szempontból hátrányos helyzetű településeket, térségeket, járásokat annak érdekében, hogy koncentrált beavatkozásokkal segítsék az elmaradott régiókat. Ezzel párhuzamosan több rendelet célja, hogy pl. gazdaságfejlesztési vagy turisztikai célok megvalósításának érdekében kiemelje a meglévő adottságokat és lehetőségeket és ezzel biztosítsa a további fejlődést. A területfejlesztés szempontjából a legfontosabb hazai rendeletek az alábbiak:

- **a kedvezményezett járásokról szóló 290/2014. (XI.26.) Korm. rendelet**
- **a kedvezményezett települések besorolásáról és a besorolás feltételrendszeréről szóló 105/2015. (IV.23.) Korm. Rendelet**

A megyében mindössze 47 település (16%) nem érintett egyetlen kategóriába sem a vizsgált két rendelet közül. Ezek alapján a leginkább fejlesztésre szoruló településcsoportok kiválasztása – többek között – az alábbi metodika alapján is történhet:

1. kategória – 29 település

Rendelet száma	Érintett járás/település
290/2014. (XI.26.) Korm. rendelet	Komplex programmal fejlesztendő járási település
105/2015. (IV.23.) Korm. rendelet	Társadalmi- gazdasági és infrastrukturális szempontból kedvezményezett település és jelentős munkanélküliséggel sújtott település

2. kategória – 34 település

Rendelet száma	Érintett járás/település
290/2014. (XI.26.) Korm. rendelet	Komplex programmal fejlesztendő járási település
105/2015. (IV.23.) Korm. rendelet	Nem releváns

3. kategória – 45 település

Rendelet száma	Érintett járás/település
290/2014. (XI.26.) Korm. rendelet	Fejlesztendő járási település
105/2015. (IV.23.) Korm. rendelet	Társadalmi- gazdasági és infrastrukturális szempontból kedvezményezett település és/vagy jelentős munkanélküliséggel sújtott település

4. kategória – 43 település

Rendelet száma	Érintett járás/település
290/2014. (XI.26.) Korm. rendelet	Kedvezményezett járás vagy nem tartozik a rendelet hatálya alá
105/2015. (IV.23.) Korm. rendelet	Társadalmi- gazdasági és infrastrukturális szempontból kedvezményezett település és jelentős munkanélküliséggel sújtott település

5. kategória – 33 település

Rendelet száma	Érintett járás/település
290/2014. (XI.26.) Korm. rendelet	Kedvezményezett járás
105/2015. (IV.23.) Korm. rendelet	Társadalmi- gazdasági és infrastrukturális szempontból kedvezményezett település vagy jelentős munkanélküliséggel sújtott település

6. kategória – 70 település

Rendelet száma	Érintett járás/település
290/2014. (XI.26.) Korm. rendelet	Kedvezményezett járás
105/2015. (IV.23.) Korm. rendelet	Nem tartozik a rendelet hatálya alá
vagy	
290/2014. (XI.26.) Korm. rendelet	Nem tartozik a rendelet hatálya alá, de
105/2015. (IV.23.) Korm. rendelet	Társadalmi- gazdasági és infrastrukturális szempontból kedvezményezett település vagy jelentős munkanélküliséggel sújtott település

7. kategória – 47 település

Rendelet száma	Érintett járás/település
290/2014. (XI.26.) Korm. rendelet	Nem tartozik a rendelet hatálya alá
105/2015. (IV.23.) Korm. rendelet	Nem tartozik a rendelet hatálya alá

Települések kategóriái forrásfelhasználási módokként:

Megnevezés:	Pécs-Mohács növekedési centrum zóna
4. kategória	Bosta, Homorúd, Kisbudmér, Kisnyárad, Kölked, Liptód, Monyoród, Nagybudmér, Regenye, Sárok, Szébeny, Szőke, Versend
5. kategória	Erdősmárok, Maráza, Pócsa, Szűr
6. kategória	Áta, Babarc, Bár, Belvárdgyula, Bezedek, Bóly, Borjád, Dunaszekcső, Feked, Görcsönydoboka, Hásságy, Himesháza, Ivándárda, Kővágóóttős, Lánycsók, Lippó, Majs, Máriakévend, Nagynyárad, Olasz, Palotabozsok, Pereked, Sátorhely, Somberek, Szajk, Szederkény, Székelyszabar, Szilágy, Töttös, Udvar, Véménd
7. kategória	Aranyosgadány, Bakonya, Berkesd, Birján, Bogád, Cserkút, Egerág, Ellend, Görcsöny, Gyód, Keszü, Kisherend, Kozármisleny, Kökény, Kővágószőlős, Lothárd, Magyarsarlós, Nagykozár, Ócsárd, Pécsudvard, Pellérd, Pogány, Romonya, Szalánta, Szemely, Szilvás, Szőkéd

Megnevezés:	Hegyháti járás
1. kategória	Ág, Bakóca, Baranyajenő, Baranyaszentgyörgy, Felsőegerszeg, Gerényes, Kisbeszterce, Kishajmás, Mindszentgodisa, Nagyhajmás, Palé, Szágy, Tékes, Tormás, Varga, Vásárosdombó
2. kategória	Alsómocsolád, Gödre, Kisvaszar, Mágocs, Mekényes, Meződ, Sásd, Tarrós, Vázsnok

Megnevezés: Sellyei járás	
1. kategória	Bogdása, Gilvánfa, Kákics, Kemse, Lúzsok, Magyartelek, Marócsa, Ózdfalu, Piskó, Tengeri, Téseny, Vejti, Zaláta
2. kategória	Adorjás, Baksa, Baranyahídvég, Besence, Bogádmindszent, Csányoszró, Drávafok, Drávaiványi, Drávakeresztúr, Drávasztára, Felsőszentmárton, Hegyszentmárton, Hirics, Kisasszonyfa, Kísszentmárton, Kórós, Magyarmecske, Markóc, Nagycsány, Okorág, Páprád, Sámod, Sellye, Sósvertike, Vajszló

Megnevezés: Turizmusfejlesztési zóna	
4. kategória	Alsószentmárton, Babarcszőlős, Cún, Diósviszló, Drávapalkonya, Drávapiski, Drávaszerdahely, Gordisa, Illocska, Kisjakabfalva, Kovácshida, Lapánca, Matty, Nagyarsány, Nagytótfalu, Old, Rádfalva, Siklósbodony, Szaporca, Tésenfa
5. kategória	Csarnóta, Drávacsehi, Drávacsepely, Drávaszabolcs, Egyházasharaszti, Garé, Ipacsfa, Kásád, Kisdér, Kisharsány, Kiskassa, Kislippó, Kistapolca, Kistótfalu, Márfa, Márok, Pécsdevecser, Peterd, Siklósnagyfalva, Szava, Újpetre
6. kategória	Beremend, Bisse, Harkány, Ivánbattyán, Kémes, Magyarbóly, Palkonya, Siklós, Túrony, Villány, Villánykövesd, Vokány

Megnevezés: Egyedi fejlesztési zóna	
3. kategória	Almamellék, Almáskeresztúr, Bánfa, Basal, Boldogasszonyfa, Botykapeterd, Bürüs, Csebény, Csertő, Dencsháza, Endrőc, Gyöngyösmellék, Hobol, Horváthertelend, Ibafa, Katádfa, Kétújfalva, Kisdobsza, Kistamási, Magyarlukafa, Merenye, Molvány, Mozsgó, Nagydobsza, Nagypeterd, Nagyváty, Nemeske, Nyugotszenterzsébet, Patapoklosi, Pettend, Rózsafa, Somogyapáti, Somogyhárságy, Somogyhatvan, Somogyviszló, Szentegát, Szentlászló, Szigetvár, Szörény, Szulimán, Teklafalu, Tótszentgyörgy, Várad, Vásárosbéc, Zádor
4. kategória	Dinnyeberki, Fazekasboda, Gyöngyfa, Kékesd, Köblény, Sumony, Szárász, Szentdénés, Szentkatalin, Velény
5. kategória	Apátvarasd, Cserdi, Erdősmecske, Gerde, Helesfa, Okorvölgy, Pécsbagota, Szellő
6. kategória	Bicsérd, Boda, Bükkösd, Csonkamindszent, Erzsébet, Geresdlak, Hetvehely, Hidas, Husztót, Kacsóta, Kátoly, Királyegyháza, Kovácsszénája, Lovászhetény, Martonfa, Mecseknádasd, Nagypall, Óbánya, Ófalu, Oroszló, Pécsvárad, Szabadszentkirály, Szentlőrinc, Tófű, Zengővárkony, Zók
7. kategória	Abaliget, Bikal, Bodolyabér, Egyházaskozár, Hegyhátmaróc, Hosszúhetény, Kárász, Liget, Magyarereggy, Magyarhertelend, Magyarszék, Mánfa, Máza, Mecsekpölöske, Orfű, Szalatnak, Szászvár, Vékény

5. A TERÜLETI KIVÁLASZTÁSI KRITÉRIUM RENDSZER SZÜKSÉGESSÉGE ÉS KAPCSOLATA AZ ITP 2021-27 DOKUMENTUMMAL

A TOP Plusz támogatási kérelmek esetében a döntéselőkészítési folyamatban a Baranya Megyei Önkormányzati Hivatal, a döntéshozási folyamatban a Baranya Megyei Önkormányzat Közgyűlésének Pályázati Döntéselőkészítési Bizottsága, illetve a Baranya Megyei Önkormányzat Közgyűlése vesz részt.

Az Irányító Hatóság által megküldött döntéselőkészítési dokumentumokat, mint a pályázati dokumentációk, értékelések, adminisztratív háttéranyagokat a Hivatal munkatársai készítik elő a Pályázati Döntéselőkészítési Bizottság számára. A Hivatal delegált munkatársai több éves területfejlesztésben eltöltött szakmai gyakorlattal, tapasztalattal rendelkeznek. Végzettségüket tekintve felsőfokú egyetemi/főiskolai közgazdasági, mérnöki, pénzügyi, kommunikációs tanulmányokat végeztek. A munkatársak látják el a Pályázati Döntés-előkészítési Bizottság titkársági feladatait is. A feladatukat a titoktartási és összeférhetlenségi szabályok teljes körű figyelembevételével végzik.

A TOP Plusz támogatási kérelmek döntéshozatali folyamatában Baranya Megyei Önkormányzat Közgyűlésének Pályázati Döntés-előkészítési Bizottsága, illetve a Baranya Megyei Önkormányzat Közgyűlése vesz részt. A vonatkozó Kormány rendelet alapján területi szereplő által delegált tag a döntés-előkészítő bizottságban a területi szereplő közgyűlése határozatában hozott döntési javaslatot képviseli. A Baranya Megyei Önkormányzat Közgyűlése e hatáskörét önkormányzati rendeletében a Pályázati Döntéselőkészítő Bizottságára ruházta át. A Pályázati Döntéselőkészítő Bizottság létszáma öt fő, ebből 3 fő közgyűlési és 2 fő külsős tag. A bizottság a feladatait a Baranya Megyei Önkormányzat és Szervei Szerkezeti és Működési Szabályzata szerint végzi. A bizottság tagjai széles körű ismeretekkel rendelkeznek a megye társadalmi, gazdasági, közigazgatási, területfejlesztési helyzetéről, problémáiról, adottságairól, lehetőségeiről. A feladatukat a titoktartási és összeférhetlenségi szabályok teljes körű figyelembevételével végzik. A folyamatokra vonatkozó határidők minden esetben igazodnak az Irányító Hatóság által elvárt időkerethez. A Hivatal biztosítja a munkafolyamatok elvégzéséhez, a munkamennyiségnek megfelelő szükséges humánerőforrás kapacitásokat.

A TOP Plusz keretében támogatható projektek az Irányító Hatóság és a területi szereplők által kialakított kiválasztási szempontrendszer mentén kerülnek értékelésre. Ennek megfelelően az Irányító Hatóság határozza meg azokat a szakmai szempontokat, amelyek alapján a projektek meghatározott minimumot elérve teljesítik a támogathatóság szakmai színvonalát. Emellett a projektek a területi szereplők által, a megye szempontjából fontos kiválasztási kritériumok mentén is vizsgálatra kerülnek (6.1. táblázat), így alakul ki az a projektkör, amelyek támogatásra javasolhatók. A TOP Pluszból megvalósított minden projekt esetében elvárt, hogy az alkalmazott Területi Kiválasztási Rendszerben meghatározott kritériumoknak megfeleljenek.

Az Irányító Hatóság elsősorban az alábbi kritériumok mentén vizsgálja a támogatási kérelmeket:

Sorszám	Kritérium megnevezése	Tartalmi magyarázat
1.	Illeszkedés a TOP Plusz céljaihoz	A kiválasztási kritérium a TOP Plusz valamely konkrét céljához/céljaihoz, és az abból levezetett felhívás céljaihoz való szoros illeszkedést és kapcsolódást vizsgálja.
2.	Szakmai indokoltság, megalapozottság	A kiválasztási kritérium legfőbb funkciója a beavatkozás indokoltságának vizsgálata. Ehhez a szakmai alátámasztás, indoklás és/vagy kellő kidolgozottságú helyzetelemzés, igényfelmérés értékelése szükséges. A legtöbb felhívás esetében lehetőség van a részletes projekttervezés támogató döntés utáni kidolgozására, azonban a benyújtott információknak elegendőnek kell lennie ahhoz, hogy az indokoltság, szükségesség vizsgálható legyen. Vizsgálatra és ellenőrzésre kerül a projekt indikátorokhoz és egyéb szakmai mutatókhoz való hozzájárulása. A megalapozottság keretében vizsgálhatóak a felhívások egyedi, alapvető szakmai-műszaki elvárásainak való megfelelések.
3.	Fenntarthatóság, horizontális szempontok	A fenntarthatóság kiválasztás kritériumának célja, hogy a megvalósíthatóságon túl a későbbi működtetés feltételeit vizsgálja, kitérve különösen a műszaki, szakmai, társadalmi és pénzügyi dimenziókra is. A kritérium alatt kerülnek vizsgálatra az adott felhívás kapcsán releváns horizontális elvárások teljesítéséhez szükséges vállalatok, nyilatkozatok. Ennek keretében a kiválasztási kritérium a fejlesztés azon aspektusát is vizsgálja, hogy az semmilyen módon ne legyen kirekesztő egyetlen társadalmi csoport számára sem.
4.	Költségvetés	A kiválasztási kritérium egyrészt vizsgálja a felhívásokban meghatározott fajlagos költségeknek való megfelelést (amennyiben releváns), valamint az általános és szakmai belső arányok betartását. Továbbá ezen fő szempont alatt kerül vizsgálatra, hogy az egyes tevékenységek megfelelően kerültek-e az egyes állami támogatási kategóriák szerinti besorolásra (amennyiben releváns), ill. az egyszerűsített költségelszámolási szabályok megfelelően alkalmazásra kerültek.

Baranya megye az alábbi Területi Kiválasztási Kritériumokat (TKR) határozza meg:

Sorszám	Kritérium megnevezése	Tartalmi magyarázat
1.	Kapcsolódás stratégiai dokumentumokhoz	A szempont meghatározásának a célja, hogy az egyes fejlesztési elképzelések illeszkedjenek a megyei, ágazati, nemzeti, szakpolitikai stratégiákhoz. Egymást erősítő, szinergikus, koherens fejlesztések valósuljanak meg. Az adott témában megjelenített indikátorokhoz való hozzájárulást támogassák. A tervezési időszakhoz igazodóan több olyan fejlesztési dokumentum készült, került aktualizálásra mind megyei, mind országos szinten, melyek meghatározzák az egyes ágazatok jövőbeni fejlődési irányait, lehetőségeit. Az ezeknek való megfelelés alapvető fontosságú az egyes megyei fejlesztési elképzelések megvalósításakor.
2.	Hozzájárulás a megye értékteremtő gazdaságának fejlesztéséhez	A kritérium alapján a beavatkozások gazdasági növekedéshez történő hozzájárulása kerül mérlegelésre. A megye többek között kiemelkedő oktatási, egészségügyi, kulturális, agrárgazdasági központi szerepet játszik, melyek kihasználásával folyamatosan fejlődő pályára állítható Baranya gazdasága. A kritériumban a közvetlen és közvetett munkahelyteremtést, a munkahelymegtartást, a gazdasági szereplők és más szektorok gazdasági fejlődésének a lehetőségét kívánjuk értékelni a támogatási kérelmekben.
3.	Hozzájárulás a megye társadalmi fenntarthatóságához	Az elvárás megfogalmazása kiemelkedően fontos a megye lakosainak életminőség javulásához. A társadalmi különbségek csökkentése, az egészségügyi és szociális ellátórendszerek fejlesztése, a közösségi öngondoskodás elősegítése, a helyi önszerveződő közösségek megerősítése a népességcsökkenés megállításában, az optimális korösszetételű, mentálisan és egészségi szempontból is céltudatos lakosság szemléletének formálásában elengedhetetlen. Előnybe kell részesíteni a társadalmi szempontból pozitív hatásokat elérő fejlesztési elképzeléseket. A fejlesztéseknek hozzá kell járulni a megyei kohézió erősítéséhez, a jelenlegi területi hátrányok mérsékléséhez, többek között a településdifferenciálás figyelembevételével, valamint a ma még elmaradott térségekben élők életminőségének érdemi javításához is.
4.	Hozzájárulás a megye környezeti fenntarthatóságához	A megye társadalmi és gazdasági versenyképesség fokozásának egyik alapfeltétele a rendelkezésre álló környezeti, természeti erőforrások ökológiai terhelhetőséget is figyelembe vevő környezettudatos, a folyamatok hosszú távú fenntarthatóságát biztosító megőrzése és körültekintő hasznosítása. A megyében történő fejlesztések ezen célokat is kell, hogy szolgálják. Mind a megye lakosságának életminőség javítása szempontjából, mind a természeti értékek és erőforrások jövő generációk számára történő minőségi és mennyiségi megőrzése szempontjából kiemelt célként fogalmazható meg a környezetvédelmi infrastrukturális ellátottság javítása, a környezet-, élelmiszer- és energiabiztonság megteremtése, a környezeti és klímaváltozással járó kockázatok csökkentése. A klímavédelem terén különösen a megelőzés, a kibocsátás csökkentése, a megújuló energiaforrások használatának támogatása, az újrahasznosítás és klímatudatos fogyasztási szokások elterjesztése tekintetében.

6. Az ITP 2021-27 MONITORINGJA ÉS INDIKÁTORVÁLLALÁSAI

INDIKÁTOR VÁLLALÁSOK	
Megye neve:	Baranya megye
Megyei ITP neve:	Baranya Megyei Integrált Területi Program 21-27
Megye forráskerete (Mrd Ft):	92,14

TOP Plusz prioritás	Kimeneti indikátor neve	Mértékegység	TOP Plusz célérték (2027)	IH által javasolt célérték (2027)	
1. Versenyképes megye	RCO01 - Támogatott vállalkozások (mikro-, kis-, közép- és nagyvállalkozások szerinti bontásban)	db	944,00	130,00	
	RCO46 - A TEN-T úthálózaton kívüli rekonstruált vagy korszerűsített utak hossza (4-5 számjegyű utak)	km	442,41	16,74	
	RCO77 - Támogatott kulturális és idegenforgalmi helyek száma	db	329,00	21,00	
	RCO 26 - Az éghajlatváltozáshoz való alkalmazkodás érdekében újonnan épített vagy korszerűsített zöld infrastruktúra (ha)	ha	65,20	4,88	
	RCR 35 - Árvízvédelmi intézkedések előnyeiből részesülő lakosság (fő)	fő	168 968,00	5 693,00	
	RCO58 - Támogatott kerékpár-infrastruktúra (km)	km	669,72	6,48	
	RCO65 - Az új vagy korszerűsített szociális lakások kapacitása (személyek)	fő	540,00	19,00	
	RCO46 - A TEN-T úthálózaton kívüli rekonstruált vagy korszerűsített utak hossza (Belterületi utak)	km	290,69	2,06	
	RCO74 - Az integrált területfejlesztési stratégiák projektjei által érintett lakosság (fő)	fő			
	RCO75 - Támogatott integrált területfejlesztési stratégiák (db)	db			
	Eredményt keresünk még. Várhatóan: RCR52 - Zöld területek kialakítására, szociális lakásokra, gazdasági vagy egyéb célokra rehabilitált földterület (ha)				
	2. Klímabarát megye	RCR 29 - Becsült ÜHG-kibocsátás (CO2t/év)	CO2t/év	25 056,26	1 197,76
		RCO19 - Javított energetikai teljesítménnyel rendelkező középületek (m2)	m2	274 739,68	13 133,28
RCR 29 - Becsült ÜHG-kibocsátás (CO2t/év) (fenntartható városfejlesztés)		CO2t/év	14 330,27	961,80	
RCO19 - Javított energetikai teljesítménnyel rendelkező középületek (m2) (fenntartható városfejlesztés)		m2	157 130,16	10 546,03	
3. Gondoskodó megye	Munkanélküli és inaktív résztvevők CO01 + CO03 - (kb. a korábbi PO25) TOTAL NUMBER OF PARTICIPANTS indikátor része	fő	54 686,00	1 632,00	
	OP specifikus a korábbi alapján: Társadalmi akciókban résztvevők száma (szociális városrehabilitáció)	fő	61 254,00	851,00	
	OP specifikus a korábbi alapján: Társadalmi akciókban résztvevők száma (egyéb ESZA projektek)	fő	1 501 456,00	106 711,00	
	OP specifikus kimeneti: Megvalósított programok száma tagállami kimeneti indikátort javasoljuk.	fő			
	RCO66 - Az új vagy korszerűsített gyermekgondozási létesítmények férőhely kapacitása (személyek)	db	5 480,00	175,00	
	RCO67 - Az új vagy korszerűsített oktatási létesítmények férőhely kapacitása (személyek)	db	14 683,00	197,00	
	<i>Az alkalmazott indikátor és célérték módszertan egyeztetés alatt áll, később kerülnek megadásra további indikátorok.(RCR73 vagy RCO69 lesz.)</i>				

Terület Kiválasztási Kritérium Rendszer

Baranya Megye

Baranya Megye a(z) ... **Korm. határozat** alapján meghatározott Integrált Területi Program forráskeretének felhasználásához az alábbi saját **Területi Kiválasztási Rendszer** kritériumokat kívánja figyelembe venni és elfogadásra előterjeszteni a Monitoring Bizottság felé.

A területi szereplő (Baranya megye) által választott Területi Kiválasztási Kritérium Rendszer:

Sorszám	Kritérium megnevezése	Tartalmi magyarázat
1.	Kapcsolódás stratégiai dokumentumokhoz	A szempont meghatározásának a célja, hogy az egyes fejlesztési elképzelések illeszkedjenek a megyei, ágazati, nemzeti, szakpolitikai stratégiákhoz. Egymást erősítő, szinergikus, koherens fejlesztések valósuljanak meg. Az adott témában megjelenített indikátorokhoz való hozzájárulást támogassák. A tervezési időszakhoz igazodóan több olyan fejlesztési dokumentum készült, került aktualizálásra mind megyei, mind országos szinten, melyek meghatározzák az egyes ágazatok jövőbeni fejlődési irányait, lehetőségeit. Az ezeknek való megfelelés alapvető fontosságú az egyes megyei fejlesztési elképzelések megvalósításakor.
2.	Hozzájárulás a megye értékteremtő gazdaságának fejlesztéséhez	A kritérium alapján a beavatkozások gazdasági növekedéshez történő hozzájárulása kerül mérlegelésre. A megye többek között kiemelkedő oktatási, egészségügyi, kulturális, agrárgazdasági központi szerepet játszik, melyek kihasználásával folyamatosan fejlődő pályára állítható Baranya gazdasága. A kritériumban a közvetlen és közvetett munkahelyteremtést, a munkahelymegtartást, a gazdasági szereplők és más szektorok gazdasági fejlődésének a lehetőségét kívánjuk értékelni a támogatási kérelmekben.
3.	Hozzájárulás a megye társadalmi fenntarthatóságához	Az elvárás megfogalmazása kiemelkedően fontos a megye lakosainak életminőség javulásához. A társadalmi különbségek csökkentése, az egészségügyi és szociális ellátórendszerek fejlesztése, a közösségi öngondoskodás elősegítése, a helyi önszerveződő közösségek megerősítése a népességcsökkenés megállításában, az optimális korösszetételű, mentálisan és egészségi szempontból is céltudatos lakosság szemléletének formálásában elengedhetetlen. Előnybe kell részesíteni a társadalmi szempontból pozitív hatásokat elérő fejlesztési elképzeléseket. A fejlesztéseknek hozzá kell járulni a megyei kohézió erősítéséhez, a jelenlegi területi hátrányok mérsékléséhez, többek között a településdifferenciálás figyelembevételével, valamint a ma még elmaradott térségekben élők életminőségének érdemi javításához is.
4.	Hozzájárulás a megye környezeti fenntarthatóságához	A megye társadalmi és gazdasági versenyképesség fokozásának egyik alapfeltétele a rendelkezésre álló környezeti, természeti erőforrások ökológiai terhelhetőségét is figyelembe vevő környezettudatos, a folyamatok hosszú távú fenntarthatóságát biztosító megőrzése és körültekintő hasznosítása. A megyében történő fejlesztések ezen célokat is kell, hogy szolgálják. Mind a megye lakosságának életminőség javítása szempontjából, mind a természeti értékek és erőforrások jövő generációk számára történő minőségi és mennyiségi megőrzése szempontjából kiemelt célként fogalmazható meg a környezetvédelmi infrastruktúrális ellátottság javítása, a környezet-, élelmiszer- és energiabiztonság megteremtése, a környezeti és klímaváltozással járó kockázatok csökkentése. A klímavédelem terén különösen a megelőzés, a kibocsátás csökkentése, a megújuló energiaforrások használatának támogatása, az újrahasznosítás és klímatudatos fogyasztási szokások elterjesztése tekintetében.

Pécs, 2022. május 26.

.....
Dr. Óri László
megyei közgyűlés elnöke